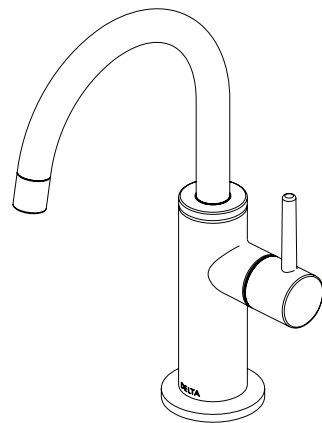




see what Delta can do™



1-800-345-3358  
www.deltafaucet.com/service-parts

# Instant Hot Water Dispenser Dispensador de agua caliente instantáneo Distributeur d'eau chaude instantanée

108411



X00108411

Model Number: \_\_\_\_\_ Date of Purchase: \_\_\_\_\_  
Número del modelo: \_\_\_\_\_ Fecha de compra: \_\_\_\_\_  
Numéro de modèle: \_\_\_\_\_ Date d'achat: \_\_\_\_\_

To find model number, look on the water line label underneath sink.  
Para encontrar el número del modelo, lea la etiqueta en la línea de agua ubicada debajo del fregadero.  
Pour trouver le numéro du modèle, regardez sur l'étiquette fixée au tube d'alimentation sous l'évier.

Register Online  
www.deltafaucet.com/registerme  
To reference replacement parts and access additional technical documents and product info, visit www.deltafaucet.com

Registrese en línea  
www.deltafaucet.com/registerme  
Para referencia sobre las piezas de repuesto y acceder a documentos técnicos adicionales e información del producto, visite www.deltafaucet.com

S'enregistrer en ligne  
www.deltafaucet.com/registerme  
Pour obtenir la référence des pièces de rechange ainsi que pour avoir accès à d'autres documents techniques et renseignements sur le produit, allez à www.deltafaucet.com

Read all instructions prior to installation.

### CAUTION

Failure to read these instructions prior to installation may result in personal injury or property damage. Manufacturer assumes no responsibility for product failure due to improper installation.

HOT! This system can dispense near boiling water. Care and supervision should be taken to avoid scalding.

Lea todas las instrucciones antes de hacer la instalación.

### ADVERTENCIA

El no leer estas instrucciones de instalación puede resultar en lesiones personales o daños a la propiedad. El fabricante no asume ninguna responsabilidad por la falla del producto debido a una instalación incorrecta.

¡CALIENTE! Este sistema puede dispensar agua casi hirviendo. Se debe tener cuidado y supervisar para evitar escaldaduras.

Veillez lire toutes les instructions avant l'installation.

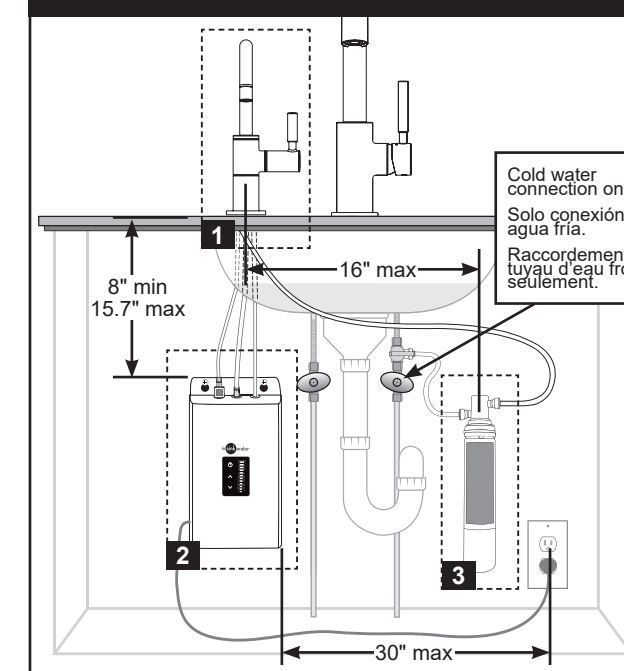
### AVERTISSEMENT

L'omission de lire les présentes instructions avant l'installation peut entraîner des blessures ou des dommages matériels. Le fabricant se dégage de toute responsabilité à l'égard d'un bris du produit causé par une mauvaise installation.

TRÈS CHAUD! Ce système peut fournir de l'eau presque bouillante. La prudence et une supervision sont nécessaires pour éviter l'ébouillantage.

- 1/4" Pex Cold Supply  
Manguera Pex de 1/4" de suministro de agua fría desde el filtro  
Tuyau d'alimentation en Pex 1/4 po en aval du filtre
- 1/4" Pex Cold Supply to Tank  
Manguera Pex de 1/4" de suministro de agua fría al tanque  
Tuyau d'alimentation en Pex 1/4 po en amont du réservoir
- 7/16" Clear Silicone Supply Line  
Manguera Pex de suministro de silicona transparente de 7/16"  
Tuyau d'alimentation en silicone transparent 7/16 po
- 5/16" Clear Silicone Vent Line  
Manguera de ventilación de silicona transparente de 5/16"  
Tuyau de mise à l'air libre en silicone transparent 5/16 po

### Final Installation/ Instalación final / Installation finale



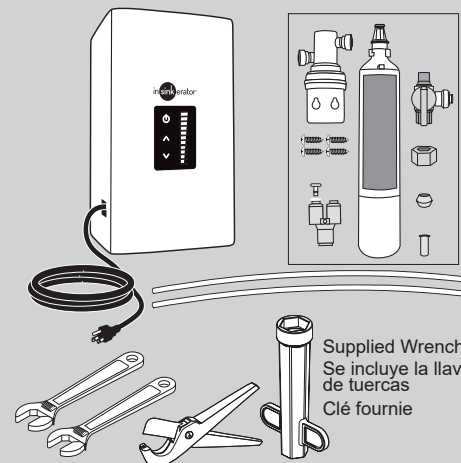
### For this installation, you will need:

Insinkerator® Digital Instant Hot Water Tank HWT300-F2000S or HWT300. Not all components are needed. For optimal dispenser performance, use of filter is strongly recommended.

Para esta instalación necesitará: Insinkerator® Digital Instant Hot Water Tank HWT300-F2000S o HWT300. Para el funcionamiento óptimo del dispensador se recomienda el uso de un filtro.

### Pour cette installation, vous aurez besoin :

Insinkerator® Digital Instant Hot Water Tank HWT300-F2000S ou HWT300. Pour un rendement optimal du distributeur, l'utilisation d'un filtre est fortement recommandée.



Supplied Wrench  
Se incluye la llave de tuercas  
Clé fournie

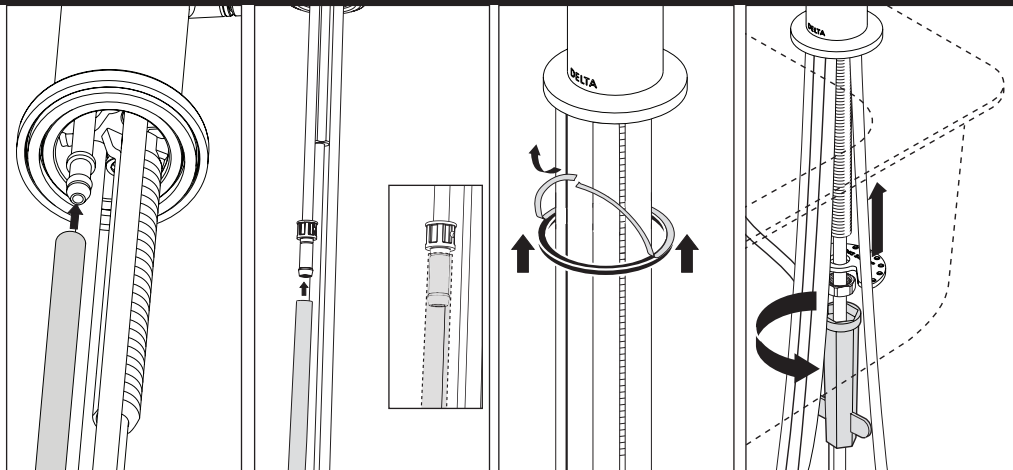
## 1

### FAUCET / GRIFO / ROBINET

**WARNING:** To avoid the risk of damage to tube material, which can cause property damage and hot water burns or other personal injury, do not use silicone lubricants on tubes.

**ADVERTENCIA:** no use lubricantes de silicona en los tubos y así evite el riesgo de daños al material del tubo que puede causar daños a la propiedad y quemaduras por agua caliente u otras lesiones personales.

**AVERTISSEMENT:** Pour ne pas risquer d'abîmer le matériau des tubes, ce qui pourrait entraîner des dommages matériels ainsi que l'ébouillantage ou d'autres blessures, évitez d'utiliser des lubrifiants à la silicone sur les tubes.



- Slide (5/16" Clear Silicone) Vent Line up underneath the base and secure it to the brass barbed fitting, as shown.
- Deslice la manguera de ventilación (silicona transparente de 5/16") debajo de la base y fíjelo al conector de púas de latón, como se muestra.
- Poussez le tuyau de mise à l'air libre (en silicone transparent 5/16 po) vers le haut sous la base et fixez-le au raccord barbelé en laiton, comme illustré.
- Insert (7/16" Clear Silicone) Supply Line onto gray fitting, as shown.
- Inserte la manguera de suministro (7/16" en silicona transparente) en el accesorio gris como se muestra.
- Introduisez le tuyau d'alimentation (en silicone transparent 7/16 po) dans le raccord gris comme le montre la figure.
- Slide gasket onto the tubes, with paper backing oriented up.
- Remove paper backing to expose adhesive and install gasket.
- Deslice el empaque en las tuberías con el respaldo de papel hacia arriba.
- Quite el respaldo de papel para destapar el adhesivo e instalar el empaque.
- Glissez le joint plat sur les tubes. L'ends en papier doit être orienté vers le haut.
- Enlevez l'ends en papier pour exposer la colle et installez le joint plat.
- Insert faucet into sink, ensuring it is centered in the hole.
- Install mounting hardware with supplied wrench until snug.
- Adjust final position of faucet above sink if necessary.
- Tighten hardware until faucet resists movement, being careful not to overtighten.
- Inserte el grifo en el fregadero asegurándose de que esté centrado en el orificio.
- Instale el herraje de montaje con la llave de herramientas suministrada hasta que quede ajustado.
- Ajuste la posición final del grifo sobre el fregadero si es necesario.
- Apriete el herraje hasta que el grifo resista el movimiento, teniendo cuidado de no apretar demasiado.
- Introduisez le robinet dans l'évier en vous assurant qu'il est centré dans le trou.
- Fixez les pièces de montage avec la clé fournie jusqu'à ce qu'elles ne bougent plus.
- Corrigez la position du robinet sur l'évier au besoin.
- Serrez les pièces de fixation jusqu'à ce que le robinet ne bouge plus. Prenez garde de trop serrer.

### NOTICE

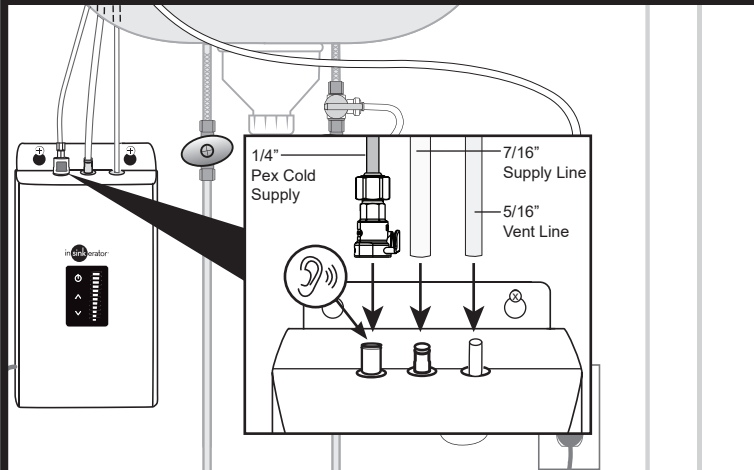
To avoid risk of property damage, follow instructions for proper installation. Failure to follow these instructions may result in risk of property damage caused by leaking at this connection. Do not use pipe dope or other sealants on water line connections.

Para evitar el riesgo de daños a la propiedad, siga las instrucciones para una instalación adecuada. El incumplimiento de estas instrucciones puede resultar en daños a la propiedad por fuga en esta conexión. No use compuesto para tuberías u otros selladores en las conexiones de la línea de agua.

- Pour bien installer le robinet et éviter les risques de dommages matériels, suivez les instructions. L'omission de suivre les instructions peut causer une fuite à ce raccord, ce qui pourrait entraîner des dommages matériels. N'utilisez pas de pâte lubrifiante ni d'autres produits d'étanchéité sur les raccords des tuyaux d'eau.
- Assemble the nut (1) and ferrule (2) to the plain end of the 1/4" pex cold supply to tank tube (3).
- Ensure all fittings and end connections are free of debris.
- Loop tubing if it is too long. **Note:** Minimum tube bend diameter is 8".
- Start nut (1) onto Insinkerator tank quick connect fitting (4) by hand until it feels snug.
- Turn nut until it feels snug then tighten nut 1 1/2 more turns with a wrench.
- Ensamble la tuerca (1) y la férula (2) en el extremo liso del tubo PEX de 1/4" del suministro de agua fría al tubo del tanque (3).
- Asegúrese de que todos los accesorios y las conexiones finales estén libres de residuos.
- Haga un bucle en el tubo si es demasiado largo. **Nota:** El diámetro mínimo de curvatura del tubo es de 8".
- Comience a introducir la tuerca (1) en el accesorio de conexión rápida del tanque Insinkerator (4) con la mano hasta que se sienta ajustado.
- Gire la tuerca hasta que se sienta ajustada y luego apriete la tuerca por lo menos 1 1/2 vueltas más con una llave inglesa.
- Montez l'écrou (1) et la virole (2) sur l'extrémité unie du tube en PEX 1/4 po d'alimentation en eau froide (3).
- Assurez-vous que tous les raccords sont exempts de corps étrangers.
- Cintrez le tube s'il est trop long. **Note :** Le diamètre minimal de cintrage est 8 po.
- Serrez l'écrou (1) sur le raccord rapide (4) du réservoir de l'appareil Insinkerator à la main jusqu'à ce qu'il cesse de tourner.
- À l'aide d'une clé, faites ensuite au moins 1 1/2 tours supplémentaires.

## 2

### TANK / TANQUE / RÉSERVOIR



- Install tank.
- REFER TO INSINKERATOR INSTANT HOT WATER TANK MANUAL FOR INSTRUCTIONS AND TROUBLESHOOTING.
- Install tubes as shown.
- The supply line adapter should make a "click" sound when secure.

**CAUTION: Do not plug in the hot water tank until all water connections are made and checked for leaks.**

- Instale el tanque
- CONSULTE EL MANUAL DEL DISTRIBUIDOR DE AGUA CALIENTE INSTANTÁNEA INSINKERATOR PARA LAS INSTRUCCIONES Y PROCEDIMIENTO DE SOLUCIÓN DE PROBLEMAS.
- Instale las mangueras como se muestra.
- El adaptador de la línea de suministro debe hacer un sonido "clic" cuando queda fijo.

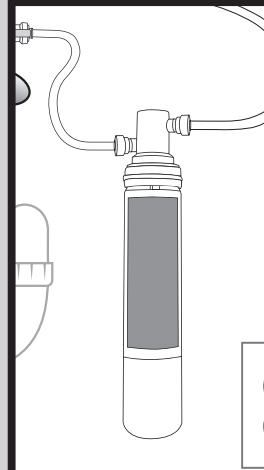
**AVISO: No conecte el dispensador de agua caliente instantánea sin verificar primero la estanqueidad de todos los accesorios.**

- Installez le réservoir.
- CONSULTEZ LE MANUEL DU DISTRIBUTEUR D'EAU CHAUDE INSTANTANÉE INSINKERATOR POUR OBTENIR LES INSTRUCTIONS AINSI QUE LA PROCÉDURE DE DÉPANNAGE.
- Installez les tubes de la manière indiquée sur la figure.
- Pour que l'adaptateur du tube d'alimentation soit bien raccordé, il doit produire un « clic » au moment du raccordement.

**ATTENTION : Ne branchez pas le distributeur d'eau chaude instantané sans avoir vérifié l'étanchéité de tous les raccords au préalable.**

## 3

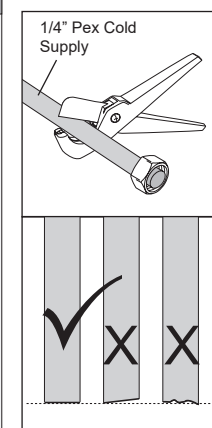
### FILTER / FILTRO / FILTRE



**NOTICE**  
When cutting the supply tubing the installer accepts the responsibility to do so in a way that allows a leak-free joint to be created. Manufacturer is not responsible for tubing that is cut too short or cut in a way that will not allow for a leak-free joint. Do not use pipe dope or other sealants on water line connections.

Al cortar el tubo de suministro, el instalador acepta la responsabilidad de hacerlo de una manera que permita crear una junta sin fugas. El fabricante no es responsable de los tubos que se cortan demasiado cortos o que han sido cortados de una manera que no permitan una junta sin fugas. No use lubricante para tuberías ni otros selladores en las conexiones de la línea de agua.

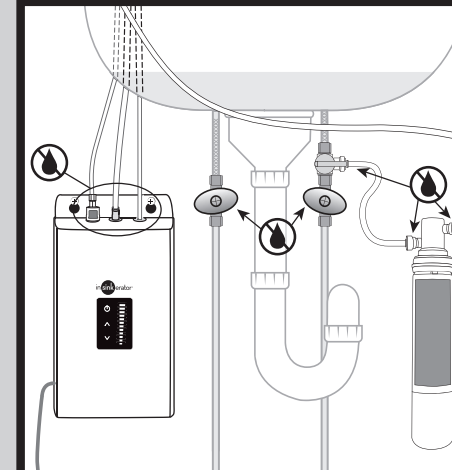
L'installateur qui sectionne le tube d'alimentation a la responsabilité de le faire d'une manière qui permet la réalisation d'un joint étanche. Le fabricant se dégage de toute responsabilité si le tube sectionné est trop court ou s'il a été sectionné d'une manière qui ne permet pas la réalisation d'un joint étanche. N'utilisez pas de pâte lubrifiante ni d'autres produits d'étanchéité sur les raccords de la tuyauterie.



- Install filter.
- REFER TO INSINKERATOR INSTANT HOT WATER TANK MANUAL FOR INSTRUCTIONS AND TROUBLESHOOTING.
- Note: It is recommended that carbon filters be replaced every 6 months.
- Instale el filtro.
- CONSULTE EL MANUAL DEL DISTRIBUIDOR DE AGUA CALIENTE INSTANTÁNEA INSINKERATOR PARA LAS INSTRUCCIONES Y PROCEDIMIENTO DE SOLUCIÓN DE PROBLEMAS.
- Nota: Se recomienda reemplazar los filtros de carbón cada 6 meses.
- Installez le filtre.
- CONSULTEZ LE MANUEL DU DISTRIBUTEUR D'EAU CHAUDE INSTANTANÉE INSINKERATOR POUR OBTENIR LES INSTRUCTIONS AINSI QUE LA PROCÉDURE DE DÉPANNAGE.
- Note : Il est recommandé de remplacer les filtres au charbon tous les 6 mois.
- Determine proper length between cold water supply and filter.
- Cut cold water supply to length prior to final connection to filter. **NOTE:** Ensure tubing is cut straight and burr-free. If tube bend is required, minimum bend diameter is 8".
- **Potential Problems and Remedies**
- Tubing is not cut perpendicular to the axis of the tube: carefully make an additional cut, being careful not to cut the tube too short.
- Tubing is cut too short: buy a coupling union and a replacement supply line that mate together for a store.
- Déterminez la longueur requise entre la source de alimentation en eau froide et le filtre.
- Coupez le tube d'alimentation en eau froide pour qu'il soit de la bonne longueur avant de le raccorder au filtre. **NOTE :** Assurez-vous que la coupe est d'équerre et que l'extrémité du tube est exempte de bavures. Si le tube doit être cintré, le diamètre de cintrage minimal est de 8 po.
- **Problèmes potentiels et solutions**
- Si la manguera no está cortada perpendicular al axis del tubo: cuidadosamente haga un corte adicional, teniendo cuidado de no cortarla demasiado.
- Si la manguera está cortada demasiado corta: compre en una tienda un accesorio de unión y una la manguera de suministro de repuesto que acoplen.

## 4

### CONNECTIONS / CONEXIONES / LES LIAISONS



- Make connections to cold water supply.
- Check all connections for leaks.
- Run faucet for 4 minutes prior to turning on tank.
- Haga las conexiones a la fuente de agua fría.
- Verifique la estanqueidad de todos los accesorios.
- Abra el grifo y deje correr el agua durante 4 minutos antes de abrir el tanque.
- Faites les raccordements à la source d'eau froide.
- Vérifiez l'étanchéité de tous les raccords.
- Ouvrez le robinet et laissez couler l'eau pendant 4 minutes avant de mettre le réservoir sous tension.

## TROUBLESHOOTING

PROBLEM	POSSIBLE CAUSE	WHAT TO DO
Water and steam spits forcefully from spout without turning on the dispenser.	Unit is boiling. <i>May be normal during initial set-up.</i>	Depress or twist hot water dispenser handle to release some water from the tank. Adjust water temperature using digital display up/down arrows on tank front. Remember that at higher altitudes, water boils at lower temperatures.
Water is not hot.	The unit is unplugged. The electric outlet is inoperative. The power button is not on.	Make sure the unit is connected to a correctly earthed electric outlet. Make sure the circuit breaker or fuses are functioning correctly. Check that the outlet is not switched off.
Water is too hot or not hot enough.	Thermostat is not adjusted to your needs.	Adjust the thermostat, then depress or twist hot water dispenser handle for 20 seconds to bring in fresh water to be heated at the new setting. Allow 5-7 minutes for water to reach new temperature.
Water comes out of the vent instead of spout.	Outlet tube from tank is blocked.	Check that outlet tube is not kinked, twisted or pinched. Unscrew spout end piece and clean out any debris.
Water is dripping from the spout/vent intermittently.	The tank expansion chamber is not draining properly due to low water pressure. The spout is blocked.	Unplug the unit. If the dripping does not stop after a few minutes, check the supply valve to ensure that it is fully open and there are no obstructions in the water line reducing the pressure below 15 psi (103 kPa) (ie, a poorly mounted saddle valve, a clogged water filter or a partially opened shut-off valve). Unscrew spout end piece and clean out any debris.
Water is dripping from the spout/vent constantly.	Debris in the water line may be in the dispenser valve seat, causing a slow water leak.	Unscrew spout end piece and clean out any debris. Depress or twist hot water dispenser handle 7-10 times to flush dispenser and lines.
Divided stream.	Debris in the end piece.	Unscrew spout end piece and clean out any debris.
Water discoloration/rusty appearance.	Corrosion of unit.	Unplug and drain unit as described in the Care and Use section of the InSinkErator manual. If the water discoloration remains after draining and refilling the unit, discontinue use and contact InSinkErator.
Excessive splashing when in use.	Using with handle fully open.	Open handle partially and adjust until splashing subsides. Faucet will function without handle being fully open. Please note there is a slight delay between handle adjustment and water exiting faucet.

## SOLUCIÓN DE PROBLEMAS

AVERÍA	POSIBLE CAUSA	LO QUE DEBE HACER
El agua y el vapor se expulsan fuertemente del surtidor sin encender el dispensador.	La unidad está hirviendo. <i>Aparenta normal durante la configuración inicial.</i>	Presione o gire la manija del dispensador de agua caliente para que salga algo de agua del tanque. Ajuste la temperatura del agua usando las flechas hacia arriba/abajo en la pantalla digital en el frente del tanque. Recuerde que, a mayores altitudes, el agua hierve a temperaturas más bajas.
El agua no calienta.	La unidad está desenchufada. La toma de corriente no funciona. El botón de encendido no está prendido.	Asegúrese de que la unidad está conectada a una toma de corriente eléctrica correctamente conectada a tierra. Asegúrese de que el interruptor de circuito o los fusibles funcionen correctamente. Chequee que la toma de corriente no esté apagada.
El agua está demasiado caliente o no hay suficiente agua caliente.	El termostato no está ajustado a sus necesidades.	Ajuste el termostato, luego presione o gire la manija del dispensador de agua caliente durante 20 segundos para que entre agua fresca para calentarla con la nueva configuración. Permita 5-7 minutos para que el agua alcance una nueva temperatura.
El agua sale del respiradero en vez del surtidor.	El tubo de salida del tanque está bloqueado.	Chequee que el tubo de salida no esté torcido, doblado o pelizado. Desenrosque la pieza extrema del surtidor y limpie cualquier residuo.
El agua gotea del surtidor/intermitentemente ventila.	La cámara de expansión del tanque no drena adecuadamente debido a la presión baja del agua. El surtidor está bloqueado.	Desenchufe la unidad. Si el goteo no para después de unos minutos chequee la válvula de suministro para asegurarse de que esté completamente abierta y que no haya obstrucciones en la línea de agua que reduzcan la presión a menos de 15 psi (103 kPa) (ejemplo, una válvula de mal colocada, un filtro de agua tapado o una válvula de cierre parcialmente abierta). Desenrosque la pieza extrema del surtidor y limpie cualquier residuo.
El agua gotea del surtidor/constantemente ventila.	Los residuos en la línea de agua pueden estar en el asiento de la válvula del dispensador, causando una fuga de agua lenta.	Desenrosque la pieza extrema del surtidor y limpie cualquier residuo. Presione o gire la manija del dispensador de agua caliente 7-10 veces para enjuagar el dispensador y las tuberías.
Chorro dividido.	Residuos en la pieza extrema.	Desenrosque la pieza extrema del surtidor y limpie cualquier residuo.
Decoloración del agua/ aspecto oxidado.	Corrosión de la unidad.	Desenchufe y drene la unidad como se describe en la sección Cuidado y Uso en el manual de InSinkErator. Si la decoloración del agua persiste después de drenar y llenar de nuevo la unidad, suspenda su uso y comuníquese con InSinkErator.
Salpicaduras excesivas cuando está en uso.	Utilizando con la manija completamente abierta.	Abra la manija parcialmente y ajuste hasta que las salpicaduras disminuyan. El grifo funcionará sin que la manija esté completamente abierta. Tenga en cuenta que hay un ligero retraso entre el ajuste de la manija y la salida del agua del grifo.

## DÉPANNAGE

PROBLÈME	CAUSE POSSIBLE	MARCHE À SUIVRE
Le bec crache de l'eau et de la vapeur alors que le distributeur n'est pas ouvert.	L'eau bout dans l'appareil. <i>Cela peut être normal au cours du réglage initial.</i>	Abaissez ou tournez la manette du distributeur d'eau chaude pour laisser s'écouler un peu d'eau du réservoir. Réglez la température de l'eau à l'aide des flèches ascendantes et descendantes à affichage numérique sur l'avant du réservoir. N'oubliez pas qu'en haute altitude, l'eau bout à une température inférieure.
L'eau n'est pas chaude.	L'appareil n'est pas branché. La prise de courant n'est pas alimentée. Le bouton Power n'est pas à On.	Assurez-vous que l'appareil est branché dans une prise de courant mise à la terre adéquate. Assurez-vous que le disjoncteur ou les fusibles sont en bon état. Assurez-vous que la prise de courant n'est pas à Off.
L'eau est trop chaude ou pas suffisamment chaude.	Le thermostat n'est pas réglé selon vos besoins.	Réglez le thermostat, puis abaissez ou tournez la manette du distributeur d'eau chaude et maintenez-la dans cette position pendant 20 secondes pour faire entrer de l'eau fraîche et la faire chauffer selon le nouveau réglage. Prévoyez une période de 5 à 7 minutes pour que l'eau adopte la nouvelle température.
L'eau s'écoule par la mise à l'air libre plutôt que par le bec.	Le tube de sortie du réservoir est bloqué.	Assurez-vous que le tube de sortie n'est pas entortillé, tordu ni pincé. Dévissez l'embout du bec et nettoyez-le.
De l'eau dégoutte du bec ou de la mise à l'air libre par intermittence.	La chambre de dilatation du réservoir ne se vide pas adéquatement en raison de la faible pression d'eau. Le bec est bloqué.	Débranchez l'appareil. Si l'eau ne cesse pas de dégoutter après quelques minutes, assurez-vous que le robinet d'alimentation est ouvert à fond et qu'il n'y a pas d'obstructions dans la tuyauterie (c.-à-d., robinet à étrier mal monté, filtre à eau obstrué ou robinet d'arrêt partiellement ouvert) pouvant abaisser la pression sous 15 lb/psi2 (103 kPa). Dévissez l'embout du bec et nettoyez-le.
De l'eau dégoutte du bec ou de la mise à l'air libre continuellement.	Des saletés entrainées dans la tuyauterie peuvent s'être coincées dans le siège du distributeur d'eau chaude, ce qui cause la petite fuite.	Dévissez l'embout et nettoyez-le. Abaissez ou tournez la manette du distributeur d'eau chaude de 7 à 10 fois pour rincezr le distributeur et la tuyauterie.
Le jet est divisé.	Il y a des saletés dans l'embout.	Dévissez l'embout du bec et nettoyez-le.
L'eau est colorée (couleur de rouille).	L'appareil est corrodé.	Débranchez l'appareil et vidangez-le de la manière indiquée dans la section Entretien et utilisation du manuel d'InSinkErator. Si, après la vidange de l'appareil et son remplissage avec de l'eau fraîche, l'eau est toujours colorée, cessez d'utiliser l'appareil et communiquez avec InSinkErator.
Éclaboussement excessif pendant l'utilisation.	Utilisation avec manette en position d'ouverture maximale.	Tournez la manette partiellement, puis réglez sa position pour faire cesser l'éclaboussement. Le robinet fonctionnera sans que la manette soit en position d'ouverture maximale. Veuillez noter qu'il y a un léger délai entre le réglage de la manette et son effet sur l'eau qui s'écoule du robinet.

## Limited Warranty on Delta® Faucets

**Parts and Finish:** All parts (other than electronic parts and batteries) and finishes of Delta® faucets purchased from authorized Delta sellers are warranted to the original consumer purchaser to be free from defects in material and workmanship for as long as the original consumer purchaser owns the home in which the faucet was first installed. For commercial purchases, (a) the warranty period is ten (10) years for multi-family residential applications and (b) five (5) years for all other commercial applications, in each case from the date that the product is received by the original purchaser or their authorized representative (installation contractor, etc.). For purposes of this warranty, the term "multi-family residential application" refers to the purchase of the faucet from an authorized Delta seller by a purchaser who owns but does not live in the residential dwelling in which the faucet is initially installed, such as in a rented or leased single unit or multi-unit detached home (duplex or townhome), or a condominium, apartment building or community living center. The following installations are not considered multi-family residential applications, are excluded from the 10-year warranty and are subject to the 5-year warranty, industrial, institutional or other business premises, such as a dormitory, hospitality premises (hotel, motel or extended stay location), airport, educational facility, long- or short-term healthcare facility (hospital, rehabilitation center, nursing, assisted or staged-care living unit), public space or common area.

**Parts and Finish for Delta® Recertified Faucets:** Delta Faucet Company offers for sale online Delta® Recertified faucets. Delta® Recertified faucets only include faucets that have been certified as such by Delta Faucet Company. All parts (other than electronic parts and batteries) and finishes of these Delta® Recertified faucets are warranted to the original consumer purchaser to be free from defects in material and workmanship for ten (10) years from the date that the product is received by the original purchaser or their authorized representative (installation contractor, etc.). For commercial purchases, the warranty period is one (1) year from the date that the product is received by the original purchaser or their authorized representative (installation contractor, etc.).

**Electronic Parts:** Electronic parts (other than batteries), if any, of Delta® faucets purchased from [deltafaucet.com](http://deltafaucet.com) or authorized Delta sellers are warranted to the original consumer purchaser to be free from defects in material and workmanship for five (5) years from the date that the product is received by the original purchaser or their authorized representative (installation contractor, etc.), or, for commercial purchasers, for one (1) year from the date that the product is received by the original purchaser or their authorized representative (installation contractor, etc.). No warranty is provided on batteries.

**What We Will Do:** Delta Faucet Company will repair or replace, free of charge, during the applicable warranty period (as described above), any part or finish that proves defective in material and/or workmanship under normal installation, use and service. Delta Faucet Company may, in its sole discretion, use new, refurbished or recertified parts or products for such repair or replacement. If repair or replacement is not practical, Delta Faucet Company may elect to refund the purchase price in exchange for the return of the product. **These are your exclusive remedies.**

**What is Not Covered:** Because Delta Faucet Company is unable to control the quality of Delta products sold by unauthorized sellers, unless otherwise prohibited by law, this warranty does not cover Delta products purchased from unauthorized sellers. Any labor charges incurred by the purchaser to repair, replace, install or remove this product are not covered by this warranty. Delta Faucet Company shall not be liable for any damage to the faucet resulting from reasonable wear and tear, outdoor use, misuse (including use of the product for an unintended application), freezing water, abuse, neglect or improper or incorrectly performed installation, maintenance or repair, including failure to follow the applicable care and cleaning instructions. Delta Faucet Company recommends using a professional plumber for all installation and repair of faucets. We also recommend that you only genuine Delta® replacement parts.

**What You Must Do To Obtain Warranty Service or Replacement Parts:** A warranty claim may be made and replacement parts may be obtained by calling 1 800 345 DELTA (3358) or by contacting us by mail or online as follows (please include your model number, date of original purchase and documentation of the date of receipt of the product by the original purchaser or their authorized representative (installation contractor, etc.):

<b>In the United States and Mexico:</b> Delta Faucet Company 55 E. 111th Street Indianapolis, IN 46280 Attention: Warranty Service <a href="http://www.deltafaucet.com/service-parts/contact-us">www.deltafaucet.com/service-parts/contact-us</a>	<b>In Canada:</b> Masco Canada Limited, Plumbing Group Technical Service Centre 350 South Edgeware Road St. Thomas, Ontario, Canada N5P 4L1 Attention: Customer Service <a href="http://www.deltafaucet.ca/customersupport/assistance.html">http://www.deltafaucet.ca/customersupport/assistance.html</a>
--	---

Proof of purchase (original sales receipt showing purchase date) and documentation of the date of receipt of the product by the original purchaser or their authorized representative (installation contractor, etc.) from the original purchaser must be made available to Delta Faucet Company for all warranty claims unless the purchaser has registered the product with Delta Faucet Company or the product is a Delta® Recertified product purchased from [deltafaucet.com](http://deltafaucet.com). This warranty applies only to Delta® faucets manufactured after January 1, 2019 and installed in the United States of America, Canada and Mexico.

**Limitation on Duration of Implied Warranties:** Please note that some states/provinces (including Quebec) do not allow limitations on how long an implied warranty lasts, so the below limitations may not apply to you. TO THE MAXIMUM EXTENT PERMITTED BY APPLICABLE LAW, ANY IMPLIED WARRANTY, INCLUDING THE IMPLIED WARRANTIES OF MERCHANTABILITY AND OF FITNESS FOR A PARTICULAR PURPOSE, IS LIMITED TO THE STATUTORY PERIOD OR THE DURATION OF THIS WARRANTY, WHICHEVER IS SHORTER.

**Limitation of Special, Incidental or Consequential Damages:** Please note that some states/provinces (including Quebec) do not allow the exclusion or limitation of special, incidental or consequential damages, so the below limitations and exclusions may not apply to you. **THE MAXIMUM EXTENT PERMITTED BY APPLICABLE LAW, ANY SPECIAL WARRANTY DOES NOT COVER, AND DELTA FAUCET COMPANY SHALL NOT BE LIABLE FOR, ANY SPECIAL, INCIDENTAL OR CONSEQUENTIAL DAMAGES (INCLUDING LABOR CHARGES TO REPAIR, REPLACE, INSTALL OR REMOVE THIS PRODUCT), WHETHER ARISING OUT OF BREACH OF ANY EXPRESS OR IMPLIED WARRANTY, BREACH OF CONTRACT, TORT, OR OTHERWISE. DELTA FAUCET COMPANY SHALL NOT BE LIABLE FOR ANY DAMAGE TO THE FAUCET RESULTING FROM REASONABLE WEAR AND TEAR, OUTDOOR USE, MISUSE (INCLUDING USE OF THE PRODUCT FOR AN UNINTENDED APPLICATION), FREEZING WATER, ABUSE, NEGLECT OR IMPROPER OR INCORRECTLY PERFORMED INSTALLATION, MAINTENANCE OR REPAIR, INCLUDING FAILURE TO FOLLOW THE APPLICABLE INSTALLATION, CARE AND CLEANING INSTRUCTIONS. Notice to residents of the State of New Jersey: The provisions of this warranty, including its limitations, are intended to apply to the fullest extent permitted by the laws of the State of New Jersey.**

**Additional Rights:** This warranty gives you specific legal rights, and you may also have other rights which vary from state/province to state/province. This is Delta Faucet Company's exclusive written warranty and the warranty is not transferable.

If you have any questions or concerns regarding our warranty, please contact us as provided above or view our Warranty FAQs at [www.deltafaucet.com](http://www.deltafaucet.com).

© 2023 Masco Corporation of Indiana

## Garantía limitada de las llaves de agua/grifos Delta® Faucet

**Piezas y Acabado:** Todas las piezas (excepto las piezas electrónicas y las baterías) y los acabados de las llaves de agua Delta® comprados a vendedores autorizados de Delta están garantizados para el comprador consumidor original estar libres de defectos de materiales y mano de obra durante el tiempo que el comprador consumidor original sea dueño de la casa en la que la llave de agua se instaló por primera vez. Para compradores comerciales, (a) el período de garantía es de diez (10) años para aplicaciones residenciales multifamiliares y (b) cinco (5) años para todas las demás aplicaciones comerciales, en cada caso a partir de la fecha en que el comprador original o su representante autorizado (contratista de instalación, etc.) recibió el producto. A los efectos de esta garantía, el término "aplicación residencial multifamiliar" se refiere a la compra de la llave de agua a un vendedor autorizado de Delta por parte de un comprador que es propietario pero no vive en la vivienda residencial en la que se instaló inicialmente la llave de agua, como en una unidad individual alquilada o arrendada o en una vivienda familiar de varias unidades (duplex o casa adosada), o en un condominio, edificio de apartamentos o centro de vivienda comunitaria. Las siguientes instalaciones no se consideran aplicaciones residenciales multifamiliares, están excluidas de la garantía de 10 años y están sujetas a la garantía de 5 años: instalaciones industriales, institucionales u otras instalaciones comerciales, como dormitorios, instalaciones de hospitalidad (hotel, motel o ubicación de estadia prolongada), aeropuerto, centro educativo, centro de atención médica a corto o largo plazo (hospital, centro de rehabilitación, enfermería, unidad de vivienda asistida o de atención por etapas), espacio público o área común.

**Piezas y acabados para llaves de agua recertificadas Delta® Recertified:** Delta Faucet Company ofrece a la venta en línea llaves de agua/grifos recertificados Delta®. Los grifos Recertificados de Delta® solo incluyen llaves de agua que han sido certificadas como tales por Delta Faucet Company. Todas las piezas (excepto las piezas electrónicas y las pilas) y los acabados de estas llaves Recertificadas de Delta® están garantizados al comprador consumidor original estar libres de defectos de materiales y de mano de obra durante diez (10) años a partir de la fecha en que el comprador original o su representante autorizado (contratista de instalación, etc.) recibió el producto. Para compradores comerciales, el período de garantía es de un (1) año a partir de la fecha en que el comprador original o su representante autorizado (contratista de instalación, etc.) recibió el producto.

**Partes electrónicas:** Se garantiza al comprador consumidor original que las piezas electrónicas (que no sean pilas), si las hubiera, de las llaves de agua Delta® compradas en [deltafaucet.com](http://deltafaucet.com) o a vendedores autorizados de Delta, están libres de defectos de materiales y de mano de obra durante cinco (5) años a partir de la fecha en que el comprador original o su representante autorizado (contratista de instalación, etc.) recibió el producto o para compradores comerciales, durante un (1) año a partir de la fecha en que el comprador original o su representante autorizado (contratista de instalación, etc.) recibió el producto. No se proporciona garantía en las pilas.

**Lo que haremos:** Delta Faucet Company reparará o reemplazará, sin cargo, durante el período de garantía aplicable (como se describe anteriormente), cualquier pieza o acabado que resulte defectuoso en material y/o mano de obra en condiciones normales de instalación, uso y servicio. Delta Faucet Company puede, a su exclusivo criterio, usar piezas o productos nuevos, reacondicionados o recertificados para dicha reparación o reemplazo. Si la reparación o el reemplazo no son prácticos, Delta Faucet Company puede optar por reembolsar el precio de compra o cambio de la devolución del producto. Estos son sus remedios exclusivos.

**Lo que no está cubierto:** Debido a que Delta Faucet Company no puede controlar la calidad de los productos Delta vendidos por vendedores no autorizados, a menos que la ley lo prohíba, esta garantía no cubre los productos Delta comprados a vendedores no autorizados. Este garantía no cubre los cargos de mano de obra incurridos por el comprador para reparar, reemplazar, instalar o quitar este producto. Delta Faucet Company no será responsable de ningún daño a la llave de agua/grifo que resulte del desgaste razonable, uso en exteriores, mal uso (incluido el uso del producto para una aplicación no deseada), agua helada, abuso, negligencia o instalación o mantenimiento inadecuados o realizados incorrectamente o reparación, incluido el incumplimiento de las instrucciones de cuidado y limpieza correspondientes. Delta Faucet Company recomienda utilizar un plomero profesional para toda la instalación y reparación de las llaves de agua. También le recomendamos que utilice únicamente piezas de repuesto originales de Delta®.

**Lo que debe hacer para obtener el servicio de garantía o las piezas de repuesto:** Se puede realizar un reclamo de garantía y obtener piezas de repuesto llamando al 1 800 345 DELTA (3358) o comunicándose con nosotros por correo o en línea de la siguiente manera (incluya su número de modelo, fecha de compra original y documentación con la fecha cuando el comprador original o su representante autorizado (contratista de instalación, etc.) recibió el producto):

<b>En los Estados Unidos y México:</b> Delta Faucet Company 55 E. 111th Street Indianapolis, IN 46280 Attention: Warranty Service <a href="http://www.deltafaucet.com/service-parts/contact-us">www.deltafaucet.com/service-parts/contact-us</a>	<b>En Canadá:</b> Masco Canada Limited, Plumbing Group Technical Service Centre 350 South Edgeware Road St. Thomas, Ontario, Canada N5P 4L1 Attention: Customer Service <a href="http://www.deltafaucet.ca/customersupport/assistance.html">http://www.deltafaucet.ca/customersupport/assistance.html</a>
---	---

El comprobante de compra (recibo de venta original que muestre la fecha de compra) y la documentación con la fecha cuando el comprador original o su representante autorizado (contratista de instalación, etc.) recibió el producto deben estar disponibles para Delta Faucet Company para todos reclamos de garantía a menos que el comprador haya registrado el producto con Delta Faucet Company o el producto sea un producto Delta® Recertified comprado en [deltafaucet.com](http://deltafaucet.com). Esta garantía se aplica solo a las llaves de agua Delta® fabricadas después del 1 de enero de 2019 e instaladas en los Estados Unidos de América, Canadá y México.

**Limitación de la duración de las garantías implícitas:** Tenga en cuenta que algunos estados/provincias (incluido Quebec) no permiten limitaciones sobre la duración de una garantía implícita, por lo que es posible que las siguientes limitaciones no se apliquen en su caso. EN LA MEDIDA MÁXIMA PERMITIDA POR LA LEY APLICABLE, CUALQUIER GARANTÍA IMPLÍCITA, INCLUIDAS LAS GARANTÍAS IMPLÍCITAS DE COMERCIABILIDAD E IDEONEIDAD PARA UN FIN DETERMINADO, SE LIMITA AL PERÍODO LEGAL O A LA DURACIÓN DE ESTA GARANTÍA, EL QUE SEA MÁS BREVE.

**Limitación de Daños Especiales, Incidentales o Consecuentes:** Tenga en cuenta que algunos estados/provincias (incluido Quebec) no permiten la exclusión o limitación de daños especiales, incidentales o consecuentes, por lo que es posible que las siguientes limitaciones y exclusiones no se apliquen en su caso. EN LA MEDIDA MÁXIMA PERMITIDA POR LA LEY APLICABLE, ESTA GARANTÍA NO CUBRE, Y DELTA FAUCET COMPANY NO SERÁ RESPONSABLE DE NINGÚN DAÑO ESPECIAL, INCIDENTAL O CONSECUENTE (INCLUIDOS LOS CARGOS DE MANO DE OBRA PARA REPARAR, REEMPLAZAR, INSTALAR O QUITAR ESTE PRODUCTO). YA SEA QUE SURJA FUERA DEL INCUMPLIMIENTO DE CUALQUIER GARANTÍA EXPRESA O IMPLÍCITA, INCUMPLIMIENTO DE CONTRATO, AGRAVIO U OTRO, DELTA FAUCET COMPANY NO SERÁ RESPONSABLE DE CUALQUIER DAÑO A LA LLAVE DE AGUA O RESULTA DEL DESGASTE RAZONABLE Y/O INCORRECTO (INCLUIDO EL USO AL AIRE LIBRE. DELTA FAUCET COMPANY NO SERÁ RESPONSABLE DE LAS INSTRUCCIONES DE INSTALACIÓN, CUIDADO Y LIMPIEZA CORRESPONDIENTES. Aviso para los residentes del Estado de Nueva Jersey: Las disposiciones de esta garantía, incluidas sus limitaciones, se aplicarán en la medida máxima permitida por las leyes del Estado de Nueva Jersey.

**Derechos adicionales:** Esta garantía le otorga derechos legales específicos, y es posible que también tenga otros derechos que varían de un estado/provincia a otro estado/provincia. Esta es la garantía escrita exclusiva de Delta Faucet Company, y la garantía no es transferible.

Si tiene alguna pregunta o inquietud con respecto a nuestra garantía, comuníquese con nosotros como se indicó anteriormente o visite en nuestro sitio web Preguntas Frecuentes FAQ en [www.deltafaucet.com](http://www.deltafaucet.com)

© 2023 Masco Corporation of Indiana

## Garantie limitée des robinets Delta®

**Pièces et finis:** Tous les pièces (autres que les composants électroniques et les piles) et les fins de ce robinet Delta® achetés chez des vendeurs Delta autorisés sont protégés contre les défauts de matériel et les vices de fabrication par une garantie qui est consentie au premier acheteur au détail et qui demeure valide tant que celui-ci demeure propriétaire de la maison dans laquelle le robinet a été installé. En ce qui concerne les acheteurs commerciaux, la période de garantie est de dix (10) ans pour les applications résidentielles multifamiliales et b) de cinq (5) ans pour toutes les autres applications commerciales. À compter, dans chaque cas, de la date de réception du produit par le premier acheteur ou son représentant autorisé (installateur, etc.). Dans le libellé de la présente garantie, on entend par « application résidentielle multifamiliale », un robinet acheté chez un vendeur Delta autorisé par un acheteur qui est propriétaire d'un logement résidentiel sans l'habiter et installé pour la première fois dans cet immeuble. Il peut s'agir d'un immeuble individuel comportant un ou plus d'un logement loué à court terme ou à long terme (duplex ou groupe de maisons en rangée), d'un condominium, d'un immeuble d'habitation ou d'un centre d'intégration communautaire. Les applications décrites ci-après ne sont pas considérées comme des applications multifamiliales et elles sont couvertes par la garantie de 5 ans plutôt que par la garantie de 10 ans. Ce sont les suivantes : robinets installés dans un bâtiment industriel, un bâtiment institutionnel et un autre immeuble commercial, notamment une résidence d'étudiants, un lieu d'hébergement (hôtel, motel ou lieu de séjour prolongé), un aéroport, un établissement d'enseignement, un établissement de soins de santé de courte ou de longue durée (hôpital, centre de réadaptation, maison de soins infirmiers), un endroit public ou un lieu commun.

**Pièces et finis des robinets recertifiés Delta®:** Delta Faucet Company offre en vente en ligne des robinets recertifiés Delta®. Les robinets recertifiés Delta® comprennent uniquement les robinets qui ont été certifiés à ce titre par Delta Faucet Company. Tous les pièces (autres que les pièces électroniques et les piles) et les fins de ces robinets Delta® recertifiés sont protégés contre les défauts de matériel et les vices de fabrication par une garantie qui est consentie au premier acheteur au détail et qui est d'une durée de dix (10) ans à compter de la date de réception du produit par le premier acheteur ou son représentant autorisé (installateur, etc.). En ce qui concerne les acheteurs commerciaux, la période de garantie est d'un (1) an à compter de la date de réception du produit par le premier acheteur ou son représentant autorisé (installateur, etc.).

**Composants électroniques:** Les composants électroniques (autres que les piles), le cas échéant, de ce robinet Delta® qui ont été achetés auprès de [deltafaucet.com](http://deltafaucet.com) ou de vendeurs Delta autorisés sont protégés contre les défauts du matériel et les vices de fabrication par une garantie consentie au premier acheteur au détail qui est de cinq (5) ans à compter de la date de réception du produit par le premier acheteur ou son représentant autorisé (installateur, etc.). En ce qui concerne les acheteurs commerciaux, la période de garantie est d'un (1) an à compter de la date de réception du produit par le premier acheteur ou son représentant autorisé (installateur, etc.). Les piles ne sont pas couvertes par la garantie.

**Ce que nous ferons:** Delta Faucet Company réparera ou remplacera gratuitement, pendant la période de garantie applicable (décrite ci-dessus), toute pièce ou tout fini qui présentera une défectuosité de matériel et/ou un vice de fabrication pour autant que le produit ait été installé, utilisé et entretenu normalement. Delta Faucet Company peut, à sa seule discrétion, utiliser des pièces neuves, remis à neuf ou recertifiées ou des pièces neuves, remises à neuf ou recertifiées pour effectuer la réparation ou le remplacement. Si'il n'est pas utile de réparer ou de remplacer le produit, Delta Faucet Company pourra rembourser le prix d'achat en échange du produit retourné. Il s'agit de vos seuls recours.

**Ce qui n'est pas couvert:** Étant donné que Delta Faucet Company n'est pas en mesure de contrôler la qualité des produits vendus par des vendeurs non autorisés, la présente garantie ne s'applique pas aux produits Delta vendus par des vendeurs non autorisés, à moins que cette restriction ne soit interdite par la loi. La présente garantie ne couvre pas les frais de main-d'œuvre encourus par l'acheteur pour la réparation, le remplacement, l'installation ou la dépose du robinet. Delta Faucet Company se dégage de toute responsabilité à l'égard de toute détérioration du robinet résultant d'une usage raisonnable et des dommages causés par une utilisation à l'extérieur, un mauvais usage (y compris l'utilisation du produit à des fins autres que celles auxquelles il est destiné), le gel de l'eau, un usage abusif, la négligence ou l'utilisation d'une méthode d'installation, de maintenance ou de réparation incorrecte ou inadéquate, y compris les dommages résultant du non-respect des instructions de nettoyage et d'entretien applicables. Delta Faucet Company vous recommande de confier tous les travaux d'installation et de réparation à un plombier professionnel. Nous vous recommandons également d'utiliser uniquement des pièces de rechange Delta® authentiques.

**Ce que vous devez faire pour vous prévaloir de la garantie ou obtenir des pièces de rechange:** Vous pouvez présenter une réclamation en vertu de la garantie et obtenir des pièces de rechange en appelant au 1-800-345-DELTA (3358) ou en communiquant avec nous à l'une des adresses postales ou des adresses de courriel indiquées ci-dessous (veuillez fournir le numéro de modèle, la date de l'achat initial et la documentation attestant la date de réception du produit par le premier acheteur ou son représentant autorisé (installateur, etc.):

<b>Aux États-Unis et au Mexique:</b> Delta Faucet Company 55 E. 111th Street Indianapolis, IN 46280 Attention: Warranty Service <a href="http://www.deltafaucet.com/service-parts/contact-us">www.deltafaucet.com/service-parts/contact-us</a>	<b>Au Canada:</b> Masco Canada Limited, Groupe plomberie Centre de services techniques 350, chemin South Edgeware St. Thomas (Ontario) Canada N5P 4L1 À l'attention du Service à la clientèle <a href="http://www.deltafaucet.ca/customersupport/assistance.html">http://www.deltafaucet.ca/customersupport/assistance.html</a>
---	---

La preuve d'achat (original du reçu du premier acheteur montrant la date d'achat) et la documentation attestant la date de réception du produit par le premier acheteur ou son représentant autorisé (installateur, etc.) doivent être présentées à Delta Faucet Company pour toutes les demandes en vertu de la garantie, sauf si le produit a été enregistré auprès de Delta Faucet Company ou si le produit est un produit recertifié Delta® acheté auprès de [deltafaucet.com](http://deltafaucet.com). La présente garantie s'applique uniquement aux robinets Delta® fabriqués après le 1er janvier 2019 et installés aux États-Unis d'Amérique, au Canada et au Mexique.

**Limitation de la durée des garanties implicites:** Veuillez noter qu'il est interdit, dans certains États ou certaines provinces (y compris le Québec), de limiter la durée d'une garantie implicite. Par conséquent, les limitations mentionnées ci-dessous peuvent ne pas s'appliquer à vous. DANS LA MESURE DE CE QUI EST PERMIS PAR LA LOI APPLICABLE, TOUTES LES GARANTIES IMPLICITES, Y COMPRIS LES GARANTIES IMPLICITES DE QUALITÉ MARCHANDE ET D'ADÉQUATION À UN USAGE PARTICULIER, SE LIMITENT À LA PÉRIODE FIXÉE PAR LA LOI OU À LA DURÉE DE LA PRÉSENTE GARANTIE, LA PLUS COURTE DES DEUX PÉRIODES S'APPLIQUANT.

**Limitation des dommages particuliers, consécutifs ou indirects:** Veuillez noter qu'il est interdit, dans certains États ou certaines provinces (y compris le Québec), d'exclure ou de limiter les dommages particuliers, consécutifs ou indirects. Par conséquent, les limitations et les exclusions mentionnées ci-dessous peuvent ne pas s'appliquer à vous. DANS LA MESURE DE CE QUI EST PERMIS PAR LA LOI APPLICABLE, DELTA FAUCET COMPANY SE DÉGAGE DE TOUTE RESPONSABILITÉ À L'ÉGARD DES DOMMAGES PARTICULIERS, CONSÉCUTIFS ET INDIRECTS (Y COMPRIS LES FRAIS DE MAIN-D'ŒUVRE POUR LA RÉPARATION, LE REMPLACEMENT, L'INSTALLATION OU LA DÉPOSE DU PRODUIT). PEU IMPORTE QU'ILS DÉCOULENT D'UNE RUPTURE D'UNE GARANTIE IMPLICITE OU EXPLICITE, D'UNE RUPTURE DE CONTRAT, D'UN DELIT CIVIL OU D'UNE AUTRE CAUSE. DELTA FAUCET COMPANY SE DÉGAGE DE TOUTE RESPONSABILITÉ À L'ÉGARD DE TOUTE DÉTERIORATION DU ROBINET RÉSULTANT D'UNE USURE RAISONNABLE ET DES DOMMAGES CAUSÉS PAR UNE UTILISATION À L'EXTÉRIEUR, UN MAUVAIS USAGE (Y COMPRIS L'UTILISATION DU PRODUIT À DES FINS AUTRES QUE CELLES AUXQUELLES IL EST DESTINÉ), LE GEL DE L'EAU, UN USAGE ABUSIF, LA NÉGLIGENCE OU L'UTILISATION D'UNE MÉTHODE D'INSTALLATION, DE MAINTENANCE OU DE RÉPARATION INCORRECTE OU INADÉQUATE, Y COMPRIS LES DOMMAGES RÉSULTANT DU NON-RESPECT DES INSTRUCTIONS D'INSTALLATION, D'ENTRETIEN ET DE NETTOYAGE APPLICABLES, ET CES DOMMAGES NE SONT PAS COUVERTS PAR LA GARANTIE. Avis à l'intention des résidents de l'État du New Jersey : Les dispositions de la présente garantie, y compris ses limitations, s'appliquent dans toute la mesure permise par les lois de l'État du New Jersey.

**Droits supplémentaires:** La présente garantie vous procure des droits particuliers reconnus par la loi. Vous pouvez avoir d'autres droits qui varient selon l'État ou la province. La présente garantie écrite est la seule garantie offerte par Delta Faucet Company et elle n'est pas transférable.

Si vous avez des questions ou des préoccupations concernant notre garantie, veuillez communiquer avec nous de la manière indiquée ci-dessus ou consulter notre FAQ sur la garantie à [www.deltafaucet.com](http://www.deltafaucet.com).

© 2023 Masco Société de l'Indiana