

Garbage Disposal with LEDefense

Installation Instructions

Triturador de basura con LEDefense

Instrucciones de instalación

Broyage des déchets avec LEDefense

Instructions d'installation



Scan QR code to view installation video.
Escanee el código QR para ver un video de la instalación.
Balayer le code QR pour voir une vidéo de cette installation.

Model and Warranty Length (Years)/Modelo y duración de la garantía (años)/Modèle et durée de la garantie (années)

Evolution 45SS LED	9	Evolution .75HP LED	9
Evolution 55SS LED	10	Evolution 1HP LED	10
Evolution 1300 LED	9	PRO1000 LED	11
Evolution 1500 LED	10	PRO1250 LED	12



1-800-558-5700



262-233-2231

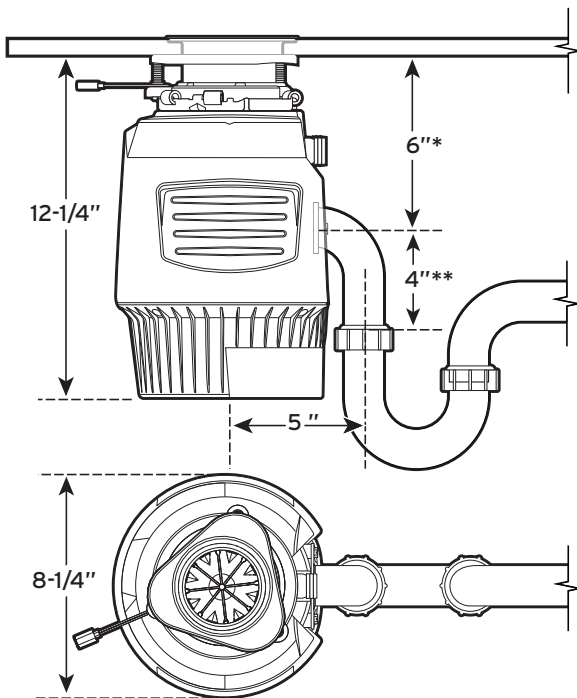
®Registered trademark/TM Trademark of InSinkErator | ©2025 All rights reserved.

®Marca registrada/TM Marca comercial de InSinkErator | ©2025 Todos los derechos reservados.

®Marque déposée/TM Marque de commerce de InSinkErator | ©2025

Dimensions/Dimensiones/Dimensions

For curved discharge tube
Para tubos de descarga curvos
Pour les tuyaux de vidange courbés



NOTICE/AVISO/AVIS

Cannot be installed with sink thickness greater than 3/4".

No se puede instalar en fregaderos con un espesor superior a 3/4 pulg. (1.9 mm).

Ne peut pas être installé avec un évier d'une épaisseur de plus de 1,9 cm (3/4 po).

*Distance from bottom of sink to center line of disposer outlet.
Add 1/2" when stainless steel sinks are used.

**Length of tailpipe from center line of disposer outlet to end of tailpipe.

*Distancia desde el fondo del fregadero hasta la línea central de la salida de descarga. Añada 1/2 pulg. (1.25 cm) si tiene un fregadero de acero inoxidable.

**Largo del tubo de descarga desde la línea central de la salida de descarga hasta el extremo del tubo de descarga.

*Distance entre le bas de l'évier et la ligne centrale de la sortie du broyeur.
Ajouter 1,27 cm (1/2 po) si un évier en acier inoxydable est utilisé.

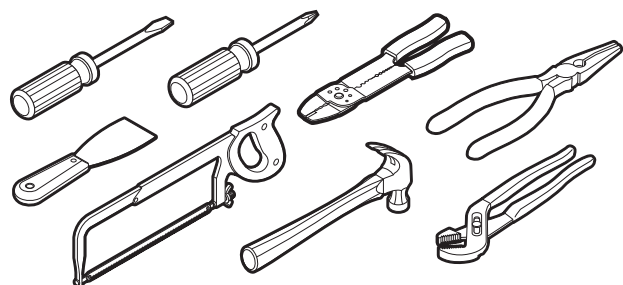
**Longueur du tuyau d'évacuation de la ligne centrale de la sortie du broyeur à l'extrémité du tuyau d'évacuation.

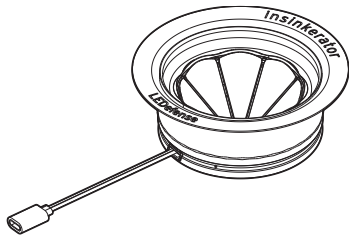
Tools and Materials Needed (Not Included)

Herramientas y materiales necesarios

(No incluidos)

Outils et pièces nécessaires (Non compris)





Backed by Vyy Technology, InSinkErator® LEDefense features 24/7 LED technology that kills* 99% of germs including viruses and bacteria, helping to keep your disposal clean.

*Grind Chamber / Flange Below Baffle: Results may vary depending on the amount of light that is reaching the surfaces in the space where the product is installed and the length of time of exposure. Use of Vyy antimicrobial light is not intended to replace manual cleaning and disinfection practices. Sanitization will only function when unit is plugged in and LED lights are on. Testing on a non-enveloped virus (MS2 bacteriophage) showed a 99.985% reduction in controlled laboratory testing in 6 hours on hard surfaces. Testing on SARS-CoV-2 (enveloped virus) showed a 98.45% reduction in controlled laboratory testing in 4 hours on hard surfaces. Testing on Staphylococcus aureus, Salmonella enterica and Escherichia coli showed 99%+ reduction in controlled laboratory testing in 24 hours on hard surfaces. Growth of mold (Aspergillus) inhibited (in laboratory-controlled studies with prolonged use).

InSinkErator® LEDefense

Directions for LEDefense Use:
Must be continuously powered on for antimicrobial action. If powered off, antimicrobial action stops. See Step 32.

Keep Out of Reach of Children | EPA Est No.
104138-WI-1

Sold by InSinkErator, LLC.
1250 International Dr, Mount Pleasant, WI
USA, 53177

Respaldado por la tecnología Vyy, InSinkErator® LEDefense cuenta con tecnología LED que funciona las 24 horas del día y los 7 días de la semana para eliminar* el 99 % de los gérmenes, incluidos virus y bacterias, lo que ayuda a mantener limpio el triturador.

*Cámara de trituración / Brida debajo del deflector: Los resultados pueden variar según la cantidad de luz que alcance las superficies en el espacio donde se instale el producto y el tiempo de exposición. El uso de luz antimicrobiana Vyy no reemplaza las prácticas manuales de limpieza y desinfección. La desinfección solo funcionará cuando la unidad esté enchufada y las luces LED estén encendidas. Las pruebas con un virus no envuelto (bacteriófago MS2) mostraron una reducción del 99.985 % en las pruebas de laboratorio controladas después de 6 horas sobre superficies duras. Las pruebas con SARS-CoV-2 (virus envuelto) mostraron una reducción del 98.45 % en las pruebas controladas de laboratorio después de 4 horas sobre superficies duras. Las pruebas con Staphylococcus aureus, Salmonella enterica y Escherichia coli mostraron una reducción del 99 % en las pruebas de laboratorio controladas después de 24 horas en superficies duras. Se inhibió el crecimiento de moho (Aspergillus) en estudios de laboratorio controlados con uso prolongado.

InSinkErator® LEDefense

Instrucciones para el uso de LEDefense: Debe estar encendido de forma continua para que la acción antimicrobiana sea efectiva. Si se apaga, la acción antimicrobiana se detiene. Consulte el Paso 32.

Mantener fuera del alcance de los niños | Agencia de Protección Ambiental de EE. UU. Nro. de establecimiento
104138-WI-1

Vendido por InSinkErator, LLC.
1250 International Dr, Mount Pleasant, WI
USA, 53177

Doté de la technologie Vyy, l'InSinkErator^{MD} LEDefense utilise une technologie à DEL en permanence pour tuer* 99 % des germes, y compris les virus et les bactéries, ce qui contribue à garder votre broyeur propre.

*Compartiment de broyage/bride sous l'écran : Les résultats peuvent varier selon la quantité de lumière qui atteint la surface dans l'espace où le produit est installé et la durée d'exposition. L'utilisation de lumière antimicrobienne Vyy ne doit pas remplacer les pratiques de nettoyage et de désinfection manuelles. La désinfection fonctionne seulement lorsque l'appareil est branché et que les lumières à DEL sont allumées. Les tests effectués sur un virus non enveloppé (bactériophage MS2) ont démontré une réduction de 99,985 % dans les tests en laboratoire contrôlés en six heures sur des surfaces dures. Les tests effectués sur le SARS-CoV-2 (virus enveloppé) ont démontré une réduction de 98,45 % dans les tests en laboratoire contrôlés en quatre heures sur des surfaces dures. Les tests effectués sur Staphylococcus aureus, Salmonella enterica et Escherichia coli ont démontré une réduction de plus de 99 % dans les tests en laboratoire contrôlés en 24 heures sur des surfaces dures. Croissance de moisissure (Aspergillus) inhibée (dans les études contrôlées en laboratoire avec utilisation prolongée).

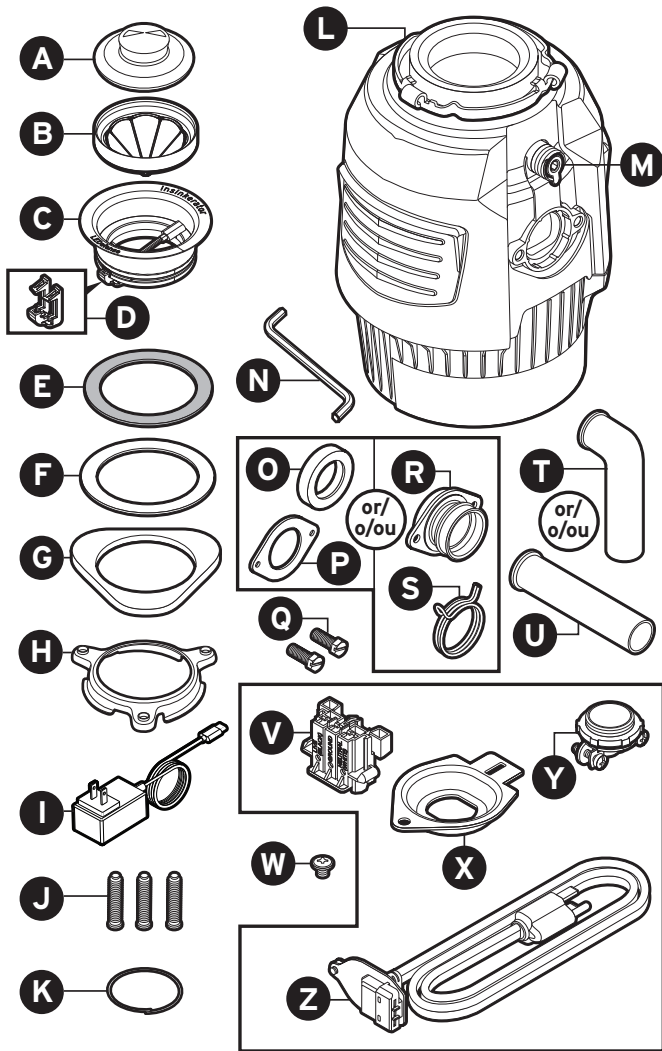
InSinkErator^{MD} LEDefense

Directives d'utilisation de LEDefense : Doit être allumé de façon continue pour obtenir une action antimicrobienne. S'il est éteint, l'action antimicrobienne cesse. Consultez l'étape 32.

Tenir hors de portée des enfants | EPA Est No.
104138-WI-1

Vendu par InSinkErator, LLC.
1250 International Dr, Mount Pleasant, WI
USA, 53177

Includes/Incluye/Comprend



A. Stopper	K. Snap Ring	T. Discharge Tube (curved)
B. Sink Baffle	L. Lower Mounting Ring	U. Discharge Tube (straight)
C. Sink Flange	M. Dishwasher Inlet Plug	V. EZ Connect Adapter
D. Wire Guard	N. Wrenchette	W. Ground Screw
E. Rubber Sink Gasket	O. Tailpipe Gasket	X. Cover Plate
F. Fiber Gasket	P. Flange	Y. Cable Strain Relief
G. Backup Flange	Q. Bolts	Z. EZ Connect Power Cord
H. Mounting Ring	R. Anti-Vibration Tailpipe Mount	
I. Power Adapter	S. Spring Clamp	
J. 1 1/2" Screws		
A. Tapón	K. Anillo sujetador	T. Tubo de descarga (curvado)
B. Deflector del fregadero	L. Anillo de montaje inferior	U. Tubo de descarga (recto)
C. Brida del fregadero	M. Tapa de la entrada del lavavajillas	V. Adaptador EZ Connect
D. Protector de cables	N. Llave pequeña	W. Tornillo a tierra
E. Junta de goma del fregadero	O. Junta de tubo de descarga	X. Placa de cubierta
F. Junta de fibra	P. Brida	Y. Soporte de tensión para cable
G. Brida de apoyo	Q. Pernos	Z. Cable de alimentación EZ Connect
H. Anillo de montaje	R. Montaje antivibración para el tubo de descarga	
I. Adaptador de corriente	S. Abrazadera del soporte	
J. Tornillos de 1 1/2 pulg. (3.8 cm)		
A. Bouche-évier	K. Anneau de retenue	T. Tuyau de sortie (courbé)
B. Écran d'évier	L. Anneau de montage inférieur	U. Tuyau de sortie (droit)
E. Collet d'évier	M. Bouchon d'entrée du lave-vaisselle	V. Adaptateur de connexion facile
D. Protège-fils	N. Clé	W. Vis de mise à la terre
E. Joint d'évier de caoutchouc	O. Joint d'échappement	X. Plaque de recouvrement
F. Joint en fibre	P. Collet	Y. Protecteur de câble
G. Bride de secours	Q. Boulon	Z. Cordon d'alimentation à connexion rapide
H. Anneau de montage	R. Bague d'échappement antivibrations	
I. Adaptateur de courant	S. Bride à ressort	
J. Vis de 3,8 cm (1-1/2 po)		

Safety Information/Información de seguridad/Informations sur la sécurité

▲ DANGER indicates a hazardous situation which, if not avoided, will result in death or serious injury.

▲ WARNING indicates a hazardous situation which, if not avoided, could result in death or serious injury.

▲ CAUTION indicates a hazardous situation which, if not avoided, could result in minor or moderate injury.

NOTICE is used to address practices not related to personal injury.

SAFETY INSTRUCTIONS (or equivalent) signs indicate specific safety related instructions or procedures.

▲ PELIGRO indica una situación riesgosa que, si no se evita, provocará lesiones graves o incluso la muerte.

▲ ADVERTENCIA indica una situación riesgosa, la cual, si no se evita, puede ocasionar lesiones graves o incluso la muerte.

▲ PRECAUCION indica una situación riesgosa, la cual, si no se evita, puede provocar heridas leves o moderadas.

AVISO hace referencia a prácticas que no presentan riesgos de generar lesiones personales.

INSTRUCCIONES DE SEGURIDAD (o equivalentes) son señales que designan instrucciones o procedimientos específicos de seguridad.

▲ DANGER indique une situation dangereuse qui, si elle n'est pas évitée, entraînera la mort ou une blessure grave.

▲ AVERTISSEMENT indique une situation dangereuse qui, si elle n'est pas évitée, pourrait entraîner la mort ou une blessure grave.

▲ MISE EN GARDE indique une situation dangereuse qui, si elle n'est pas évitée, pourrait entraîner une blessure mineure ou modérée.

AVIS est utilisé pour décrire des pratiques qui ne sont pas liées à des blessures.

DIRECTIVES DE SECURITE (ou l'équivalent) ces panneaux indiquent des directives ou des procédures concernant spécifiquement la sécurité.

▲ WARNING Read these instructions carefully. Failure to follow the Installation, Operating and User-Maintenance Instructions may result in personal injury, water leaks, or property damage.

▲ WARNING SHOCK HAZARD
Turn off electric power at fuse box before beginning installation.

NOTICE

• **Risk of property damage.** Do not use plumbers putty on any disposer connection other than the sink flange. Do not use thread sealants or pipe dope.

• **Risk of property damage.** If connecting a dishwasher, the dishwasher inlet plug **MUST** be removed or the dishwasher may overflow. See step 25.

▲ ADVERTENCIA Lea atentamente estas instrucciones. Si no sigue las instrucciones de mantenimiento para el usuario, de funcionamiento y de instalación puede provocar lesiones personales, fugas de agua o daños materiales.

▲ ADVERTENCIA, PELIGRO DE DESCARGA ELÉCTRICA
Desconecte el suministro eléctrico desde la caja de fusibles antes de empezar la instalación.

AVISO

• **Riesgo de daños a la propiedad.** No use masilla de plomería en ninguna de las conexiones del triturador que no sea la brida del fregadero. No use sellador de roscas ni grasa para tuberías.

• **Riesgo de daños a la propiedad.** Si va a conectar un lavavajillas, la tapa de entrada del lavavajillas DEBE retirarse o el lavavajillas puede rebalsarse. Consulte el Paso 25.

▲ AVERTISSEMENT Lire ces instructions avec soin. Le non-respect des instructions d'installation, d'utilisation et d'entretien par l'utilisateur peut entraîner des blessures, des fuites d'eau ou des dommages matériels.

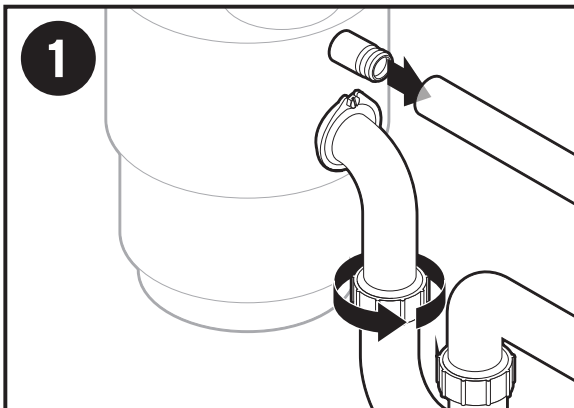
▲ AVERTISSEMENT DANGER D'ÉLECTROCUTION Couper l'alimentation électrique au boîtier de fusibles avant de commencer l'installation.

AVIS

• **Risque de dommages matériels.** Ne pas utiliser de mastic de plombier sur des raccords du broyeur, sauf sur le collet de l'évier. Ne pas utiliser des pâtes d'étanchéité pour raccords filetés ou de pâte lubrifiante.

• **Risque de dommages matériels.** Pour raccorder un lave-vaisselle, le bouchon d'entrée du lave-vaisselle DOIT être retiré pour ne pas risquer un débordement du lave-vaisselle. Voir l'étape 25.

Remove Existing Disposer/Retirer le broyeur de déchets existant/ Retirar el triturador de residuos anterior



If you are replacing an **Existing Disposer**, continue to **Step 1**.

Si tiene que reemplazar un **triturador existente**, prosiga al **Paso 1**.

En cas de remplacement d'un **broyeur existant**, passer à l'**étape 1**.

If there is **No Existing Disposer**, turn off electrical power at circuit breaker or fuse box, disconnect sink drain and skip to **Step 8**.

Si **no hay un triturador existente**, desconecte el suministro eléctrico desde el disyuntor o la caja de fusibles, desconecte el desagüe del fregadero y prosiga al **Paso 8**.

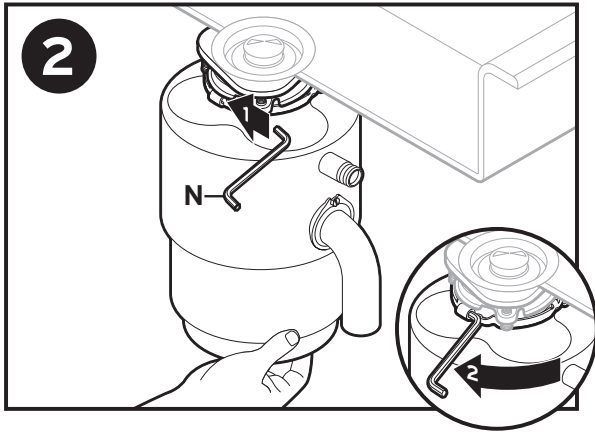
S'il n'y a **pas de broyeur existant**, couper l'alimentation électrique au niveau du boîtier de fusibles ou du disjoncteur, débrancher le drain de l'évier et passer à l'**étape 8**.

1. Turn off electrical power at circuit breaker or fuse box. Disconnect drain trap from waste discharge tube. Disconnect dishwasher if connected to the disposer.

Desconecte la energía eléctrica en la caja principal de fusibles o del disyuntor. Desconecte la trampa de desagüe del tubo de descarga de desperdicios. Desconecte el lavaplatos si está conectado al triturador.

Couper l'alimentation au tableau de distribution (retirer le fusible ou actionner le disjoncteur). Déconnecter le robinet de vidange du tube de vidange. Déconnecter le lave-vaisselle s'il est connecté au broyeur.

**Remove Existing Disposer/Retirer le broyeur de déchets existant/
Retirar el triturador de residuos anterior**



- 2.** Support disposer, (1) insert end of (N) into right side of mounting lug, and (2) turn. Disposer will fall free.

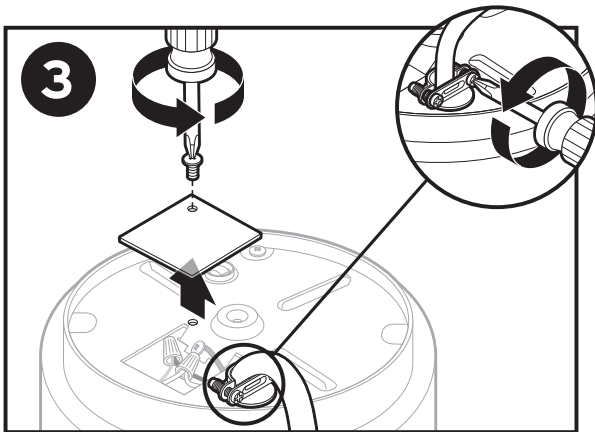
⚠ WARNING FALL HAZARD

Sostenga el triturador, (1) inserte el extremo de (N) en el lado derecho de la aleta de montaje y (2) gírela. El triturador se liberará.

⚠ PRECAUCION Peligro de caída

Soutenir le broyeur, (1) insérer l'extrémité de (N) dans le côté droit de la patte de fixation et (2) tourner. Le broyeur se détache.

⚠ MISE EN GARDE Danger de chute



- 3.** For **corded disposer**, unplug cord, remove unit. Existing power cord must not be re-used. InSinkErator EZ Connect power cord must be used. Proceed to **step 5**.

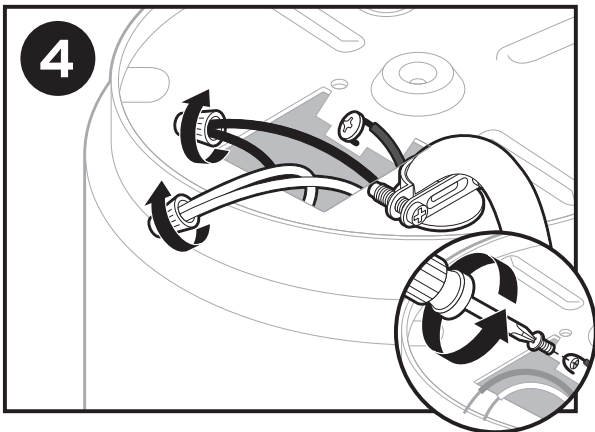
For **hard-wired disposer**, flip disposer over, remove electrical cover plate, loosen strain relief and proceed to **step 4**.

Para los trituradores conectados por cable, desconecte el cable y retire la unidad. El cable de alimentación existente no se debe reutilizar. Se debe utilizar un conector EZ. Prosiga al **Paso 5**.

Para los trituradores de conexión directa, voltee el triturador, retire la placa de la cubierta eléctrica y Prosiga al **Paso 4**.

Pour les broyeurs à cordon, débrancher le cordon et retirer le broyeur. Le cordon d'alimentation existant ne doit pas être réutilisé. Le cordon EZ Connect doit être utilisé. Passer à **étape 5**.

Pour les broyeurs câblés, retourner le broyeur, retirer la plaque du couvercle électrique et passer à l'**étape 4**.

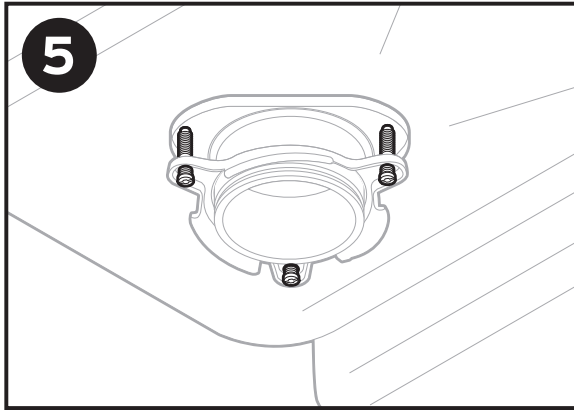


- 4.** Disconnect two disposer wires and loosen the green ground screw to remove the ground wire.

Desconecte dos suministros eléctricos y afloje el tornillo verde de conexión a tierra para quitar el cable a tierra.

Débrancher les deux fils du broyeur et desserrer la vis de mise à la terre verte pour retirer le fil de mise à la terre.

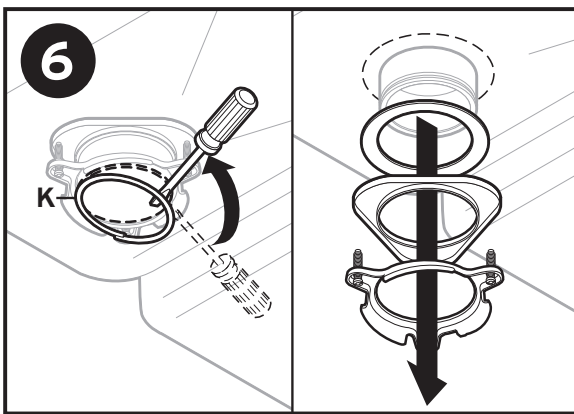
Remove Current Mounting Assembly/Retire el conjunto de montaje actual/Retrait de l'ensemble de montage existant



- 5.** Using a flathead screwdriver, loosen the 3 screws on the mounting assembly.

Con un destornillador de punta plana, afloje los 3 tornillos del conjunto de montaje.

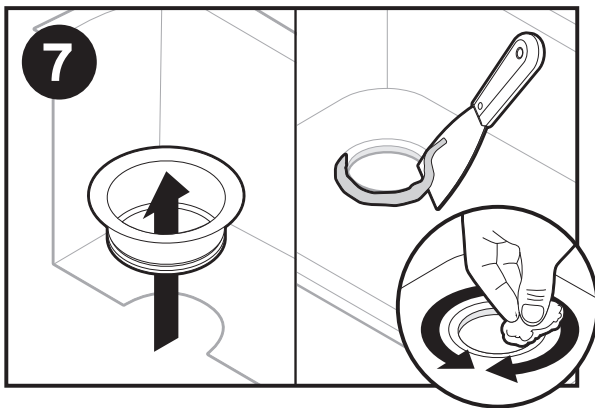
Au moyen d'un tournevis à tête plate, desserrer les trois vis du montage de base.



- 6.** Using a flathead screwdriver, pry off (K).

Con un destornillador de punta plana, quítelo (K).

Faire levier avec un tournevis à tête plate (K).

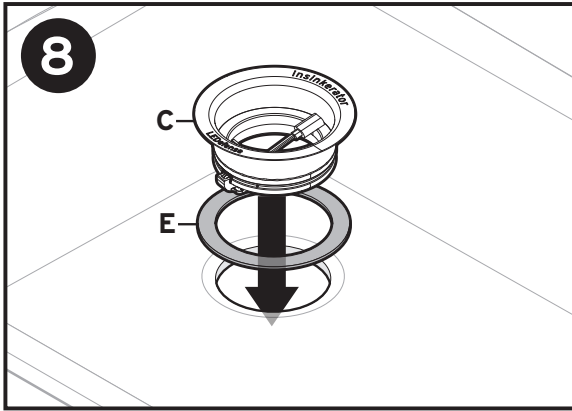


- 7.** Remove flange from sink. Remove old plumber's putty from sink with putty knife.

Retire la brida del fregadero. Retire la masilla de plomería vieja del fregadero con una espátula para masilla.

Retirer le collet de l'évier. Enlever le mastic de plombier usagé au moyen d'un couteau à mastic.

Install LEDefense Flange/Instalar brida de LEDefense/Installer la bride LEDefense



8. Place (C) and (E) into the sink opening. Rotate so stamped lettering is upright.

Note: May use plumber's putty as an alternative to (E).

NOTICE

Property Damage. Risk of long/short term water leakage if not properly assembled.

Coloque las piezas (C) y (E) en la abertura del fregadero. Gírelas hasta que las letras grabadas queden en posición vertical.

Nota: Se puede utilizar masilla para plomería como una alternativa a (E).

AVISO

Daño a la propiedad: si no se coloca de la manera adecuada existe riesgo de filtración de agua a corto o largo plazo.

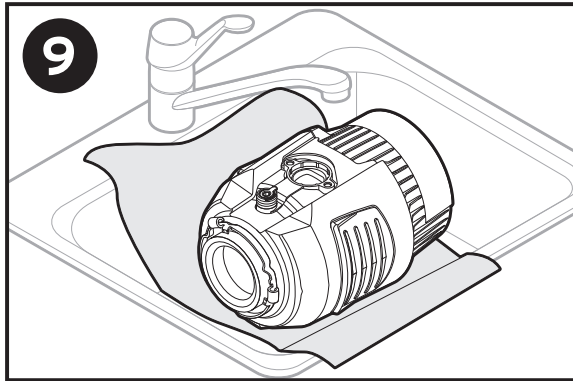
Placez les pièces (C) et (E) dans l'ouverture de l'évier. Placez-les de manière à ce que les lettres gravées soient sur le dessus.

Remarque : Il est possible d'utiliser du mastic de plombier au lieu de la pièce (E).

AVIS

Dommages matériels : Un assemblage incorrect peut entraîner un risque de fuite d'eau à court ou à long terme.

Attach Mounting Assembly/Conectar el conjunto de montaje/Fixer l'ensemble de montage



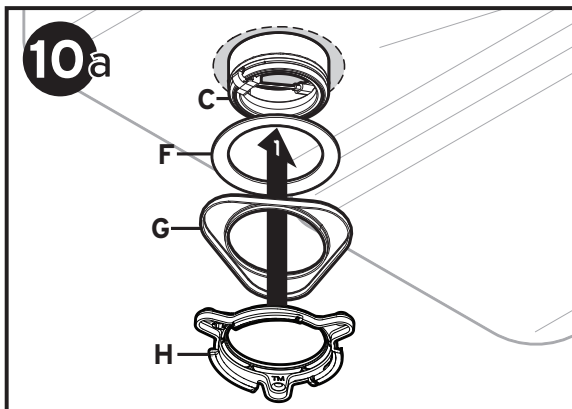
9. Place a weight, such as the disposer, on the sink flange to hold it in place. Use a towel to avoid scratching sink.

Coloque un peso, por ejemplo, el triturador, sobre la brida del fregadero para mantenerla en su lugar. Utilice una toalla para evitar que se raye el fregadero.

Placer un poids tel que le broyeur sur le collet de l'évier pour le maintenir en place. Utiliser une serviette pour éviter d'égratigner l'évier.

For standard sinks 1/2" thick or less./Para fregaderos estándar de 1/2 pulg. (1.25 mm) de espesor o menos./Pour les éviers standards de 1,25 cm (1/2 po) d'épaisseur ou moins.

Note: Sinks over 1/2" up to 3/4" thick (less common), skip to step 10b./**Nota:** Para fregaderos de más de 1/2 pulg. (1.25 mm) hasta 3/4 pulg. (1.9 mm) de espesor* (menos comunes), vaya directamente al paso 10b./**Remarque :** Pour les éviers dont l'épaisseur se situe entre 1,25 cm (1/2 po) et 1,9 cm (3/4 po) (moins courants), passez à l'étape 10b.



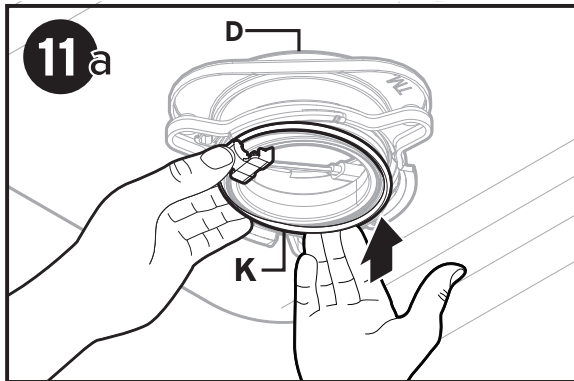
- 10a. Insert (F), (G), (H). Hold in place while inserting (K).

Inserte las piezas (F), (G), (H). Sosténgalas en el lugar mientras inserta la pieza (K).

Insérez les pièces (F), (G) et (H). Tenez le tout en place pendant que vous insérez la pièce (K).

For standard sinks 1/2" thick or less./Para fregaderos estándar de 1/2 pulg. (1.25 mm) de espesor o menos./Pour les éviers standards de 1,25 cm (1/2 po) d'épaisseur ou moins.

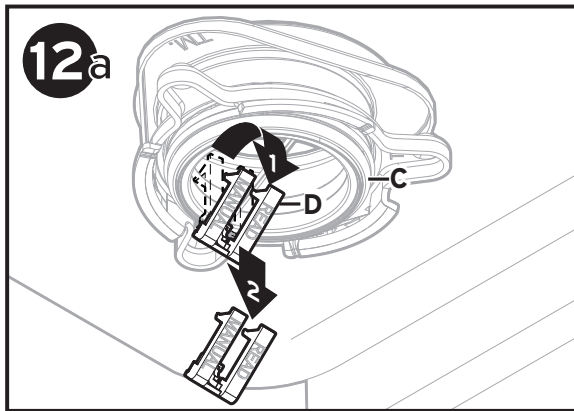
Note: Sinks over 1/2" up to 3/4" thick (less common), skip to **step 10b.**/**Nota:** Para fregaderos de más de 1/2 pulg. (1.25 mm) hasta 3/4 pulg. (1.9 mm) de espesor* (menos comunes), vaya directamente al **paso 10b.**/**Remarque :** Pour les éviers dont l'épaisseur se situe entre 1,25 cm (1/2 po) et 1,9 cm (3/4 po) (moins courants), passez à l'étape **10b.**



- 11a.** Hook (K) over (D) and firmly press on the opposite end of (K) until it snaps into the groove of (C).

Enganche la pieza (K) sobre la (D) y presione firmemente el extremo opuesto de la pieza (K) hasta que encaje en la ranura de la (C).

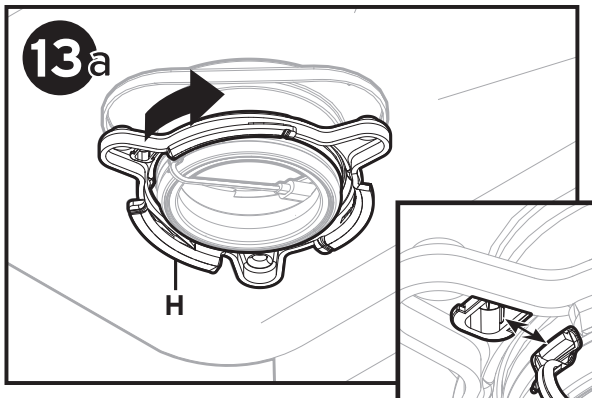
Accrochez la pièce (K) sur la pièce (D) et appuyez fermement sur l'extrémité opposée de la pièce (K) jusqu'à ce qu'elle s'enclenche dans la rainure de la pièce (C).



- 12a.** Remove (D) by reaching inside (C) and pulling down tabs. (D) is no longer needed.

Retire la pieza (D) introduciendo la mano en la (C) y tirando las lengüetas hacia abajo. La pieza (D) ya no es necesaria.

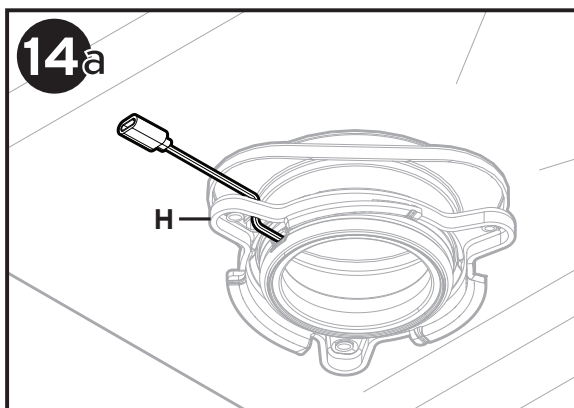
Retirez la pièce (D) par l'intérieur de la pièce (C), en tirant sur les rabats. La pièce (D) n'est plus requise.



- 13a.** Rotate (H) so that hole in (H) aligns with the power cable.

Gire (H) de manera que el orificio en (H) se alinee con el cable de alimentación.

Tournez la pièce (H) de manière à ce que le trou de la pièce (H) soit aligné avec le câble d'alimentation.



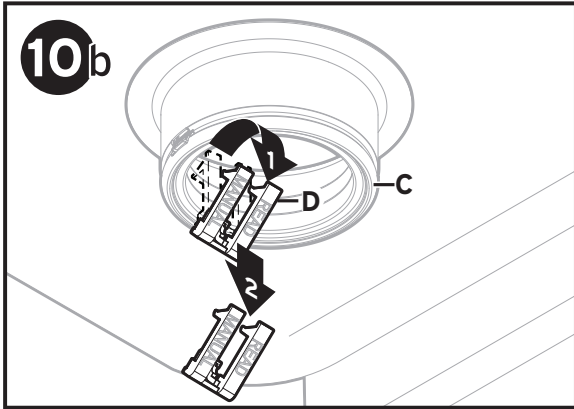
- 14a.** Route the power cable through hole in (H). Proceed to step 15.

Pase el cable de alimentación a través del orificio en (H). Continúe al paso 15 anterior.

Faites passer le câble d'alimentation dans le trou de la pièce (H). Passez à l'étape 15.

For sinks over 1/2" up to 3/4" thick* (less common)/Para fregaderos de más de 1/2 pulg. (1.25 mm) hasta 3/4 pulg. (1.9 mm) de espesor* (menos comunes)/Pour les éviers dont l'épaisseur se situe entre 1,25 cm (1/2 po) et 1,9 cm (3/4 po)* (moins courants)

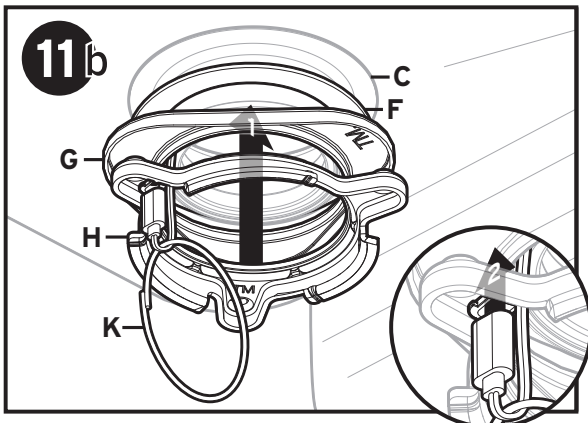
**This product cannot be installed on sinks thicker than 3/4"/*Este producto no se puede instalar en fregaderos con un espesor superior a 3/4 pulg. (1.9 mm)./* Ce produit ne peut pas être installé sur des éviers dont l'épaisseur est supérieure à 1,9 cm (3/4 po).*



10b. Remove (D) by reaching inside (C) and pulling down tabs. (D) is no longer needed.

Retire la pieza (D) introduciendo la mano en la (C) y tirando las lengüetas hacia abajo. La pieza (D) ya no es necesaria.

Retirez la pièce (D) par l'intérieur de la pièce (C), en tirant sur les rabats. La pièce (D) n'est plus requise.



11b. Insert (F), (G), and (H) onto (C). Loop power cable through (K). Feed cable into the hole on (H).

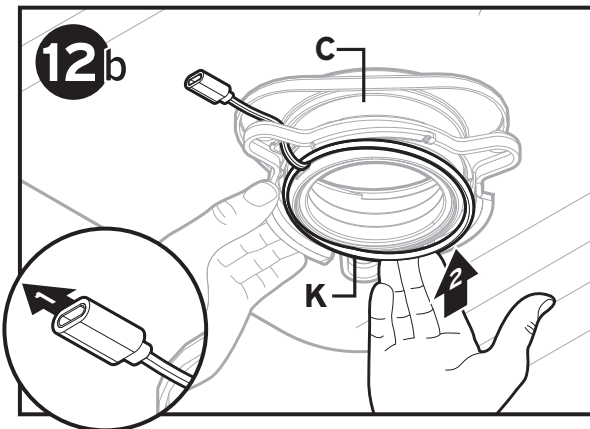
Note: At this step, (K) hangs loosely in the power cable loop.

Inserte las piezas (F), (G) y (H) en la (C). Enlace el cable de alimentación a través de la pieza (K). Coloque el cable en el orificio de la pieza (H).

Nota: En este paso, la pieza (K) cuelga libremente en el lazo del cable de alimentación.

Insérez les pièces (F), (G) et (H) sur la pièce (C). Faites passer le câble d'alimentation dans la pièce (K). Faites passer le câble dans le trou de la pièce (H).

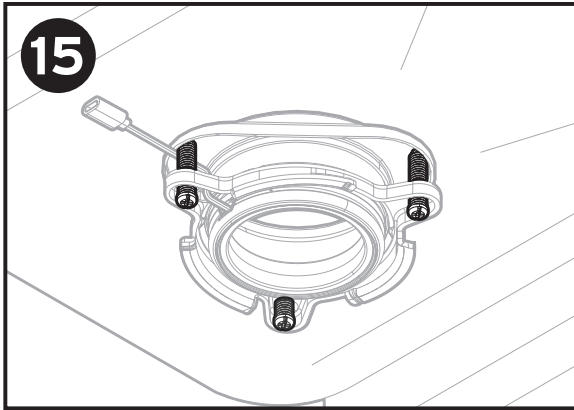
Remarque : À cette étape, la pièce (K) pend dans la boucle du câble d'alimentation.



12b. Pull power cable tight (to ensure (K) will not pinch cable). Firmly press (K) onto (C) until snaps into the groove. Proceed to step 15.

Estire bien el cable de alimentación (para asegurarse de que la pieza (K) no pellizque el cable). Presione firmemente la pieza (K) sobre la (C) hasta que encaje en la ranura. Continúe al paso 15.

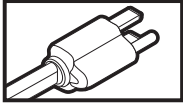
Tirez le câble d'alimentation pour le tendre (afin que la pièce (K) ne le pince pas). Appuyez fermement la pièce (K) sur la pièce (C) jusqu'à ce qu'elle s'enclenche dans la rainure. Passez à l'étape 15.



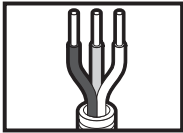
- 15.** Tighten (J) evenly and firmly against backup flange.
 Ajuste (J) de manera uniforme y firme contra la brida de soporte.
 Serrer (J) uniformément et fermement contre la bride de retenue. Ilé.

16

InSinkErator EZ Connect Cord or EZ Connect hardwire adapter **MUST** be used for proper intallation.
 El cable EZ Connect de InSinkErator o un adaptador de conexión directa de EZ Connect **DEBE** usarse para una instalación adecuada.
 Le cordon EZ Connect d'InSinkErator ou l'adaptateur de câblage EZ Connect **DOIT** être utilisé pour assurer une bonne installation.



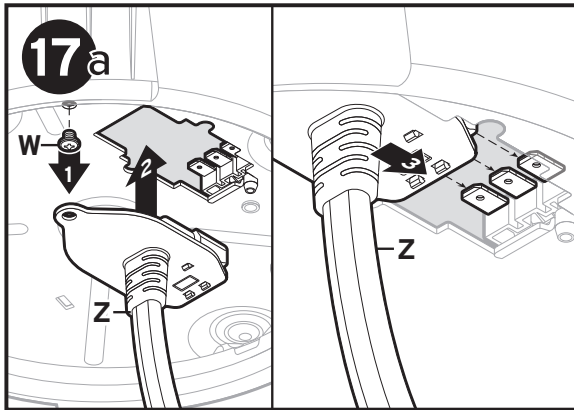
For **EZ Connect Cord Installation** go to/Para la instalación de un cable EZ Connect, dirijase a/Pour l'installation du cordon EZ Connect, passer à



For **EZ Connect Hardwire Adapter Installation** go to/Para la instalación de un adaptador de conexión directa de EZ Connect, dirijase a/Pour l'installation de l'adaptateur de câblage EZ Connect, passer à



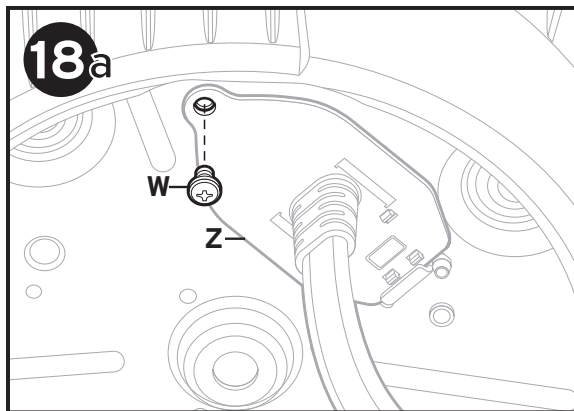
Connect Electrical Supply (Corded)/Conectar al suministro eléctrico (por cable)/Brancher l'alimentation électrique (cordon)



⚠ CAUTION/PRECAUCIÓN/MISE EN GARDE

If EZ Connect cord is not provided with disposer, it must be purchased separately. Do not re-use pre-existing power cord. Any damage caused by a non-genuine product or part is not covered under the warranty./Si el triturador no incluye un cable EZ Connect, lo deberá comprar por separado. No reutilice un cable de alimentación existente. Cualquier daño causado por un producto o pieza que no sea original no está cubierto por la garantía./Si le cordon EZ Connect n'est pas fourni avec le broyeur, vous devez vous en procurer un séparément. Ne pas réutiliser le cordon d'alimentation pré-existant. Tout dommage causé par un produit ou une pièce non authentique n'est pas couvert par la garantie.

- 17a.**
- (1) Remove (W) from bottom of disposer.
 - (2) Insert (Z) into cut-out on bottom of disposer.
 - (3) Push (Z) forward to connect power to disposer.
- (1) Retire (W) de la parte inferior del triturador.
 - (2) Inserte (Z) en el interruptor en la parte inferior del triturador.
 - (3) Empuje (Z) para conectar la electricidad al triturador.
- (1) Retirer (W) du bas du broyeur.
 - (2) Insérer (Z) dans la découpe au fond du broyeur.
 - (3) Pousser (Z) vers l'avant pour raccorder l'alimentation au broyeur.



- 18a.** Install and tighten (W) through (Z) and into bottom of disposer.
Continue to step 25.

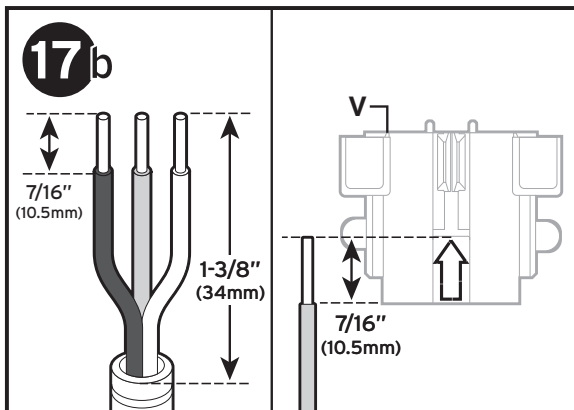
Instale y ajuste (W) a través de (Z) y debajo del triturador.

Prosigu al Paso 25.

Installer et serrer les pièces (W) à (Z) dans le fond du broyeur.

Passer à l'étape 25.

Connect the Electrical Supply (Hardwire)/Conectar al suministro eléctrico (conexión directa)/Brancher l'alimentation électrique (câblé)



⚠ CAUTION

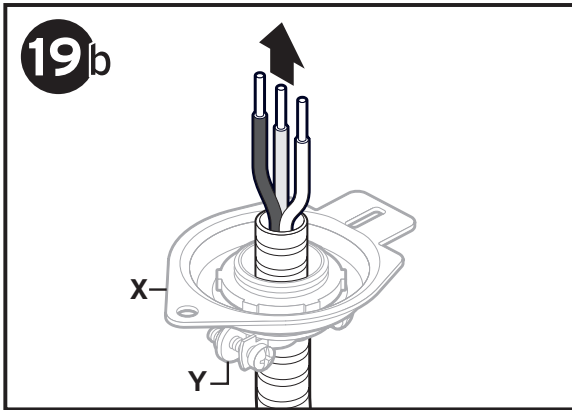
EZ Connect hardwire adapter is designed to work with Romex or BX cable. It should not be used with a standard 3-prong power cord./ El adaptador de conexión a tierra EZ Connect está diseñado para funcionar con cables Romex y BX. No se debe usar con cables de alimentación de 3 patas./ L'adaptateur de câblage EZ Connect est conçu pour fonctionner avec un câble Romex ou BX. Il ne doit pas être utilisé avec un cordon d'alimentation standard à trois broches.

- 17b.** Prep wiring so that 1 3/8" extends from jacket. Strip wiring ends 7/16". Verify correct length with arrow embossed on underside of (V).

Prepare el cableado para que se extienda un 1 3/8" (35 mm) del aislante. La línea del cableado finaliza en 7/16 pulg. (1.11 cm). Verifique la extensión correcta con una flecha marcada del lado de (V).

Préparer le câblage de sorte qu'il dépasse de la chemise de 3,5 cm. Dénuder les extrémités du câblage sur 1,1 cm. Vérifier que la longueur est correcte, avec la flèche en relief sur le côté de (V).

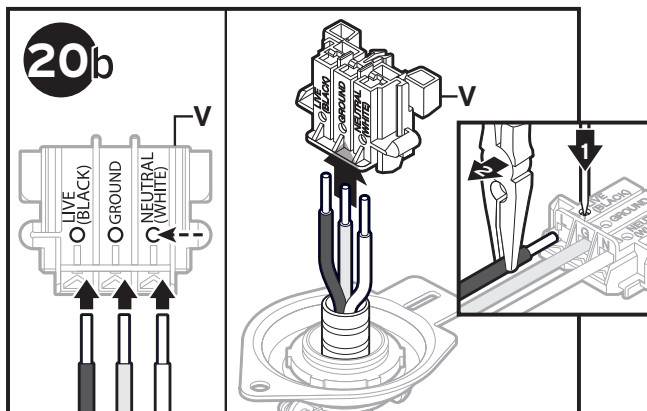
Connect the Electrical Supply (Hardwire)/Conectar al suministro eléctrico (conexión directa)/Brancher l'alimentation électrique (câblé)



19b. Insert cable with prepped wiring through (X, Y) assembly.

Inserte el cable con un cableado preparado a través del conjunto (X, Y).

Insérer le câble avec le câblage préparé dans l'ensemble (X, Y).



20b. Verify proper wire connection locations on side of (V): **Live** (black wire), **Ground** (green/bare wire), **Neutral** (white wire). Insert wires into proper locations on (V) and push to lock.

Note: If it is necessary to remove wiring:

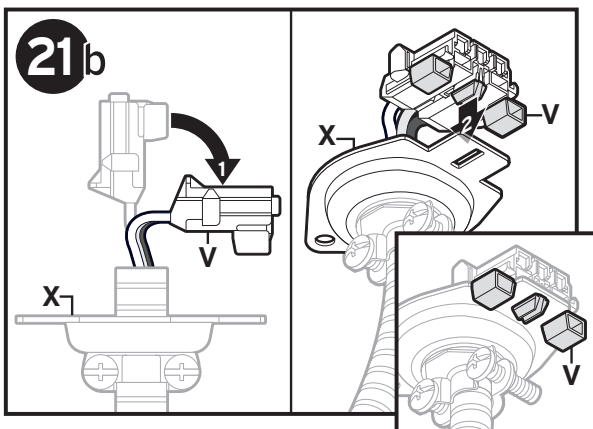
Place (V) on firm surface. (1) Insert pointed end of nail (or similar pointed tool) into wire release and while pressing down firmly, (2) pull wire out using needle nose pliers.

Verifique los lugares de conexión de los cables adecuados del lado de (V): **con carga** (cable negro), **conexión a tierra** (cable verde/pelado), **neutro** (cable blanco). Inserte los cables en los lugares adecuados de (V) y empuje para asegurarlos.

Nota: si es necesario retirar el cableado, coloque (V) en una superficie firme. (1) Inserte el extremo puntiagudo de un clavo (o una herramienta puntiaguda similar) para retirar el cable y, mientras presiona hacia abajo firmemente, (2) empuje el cable hacia afuera con unas pinzas de punta.

Vérifier que les raccordements sur le côté de (V) sont corrects : **Sous tension** (fil noir), **Terre** (vert/nu), **Neutre** (fil blanc). Insérer les fils aux emplacements corrects sur (V) et pousser pour bloquer.

Remarque : Si le câblage doit être retiré : Placer l(V) sur une surface ferme. (1) Insérer l'extrémité pointue d'un clou (ou d'un outil pointu similaire) dans l'orifice de libération et tout en appuyant fermement, (2) retirer le fil à l'aide d'une pince à bec effilé.

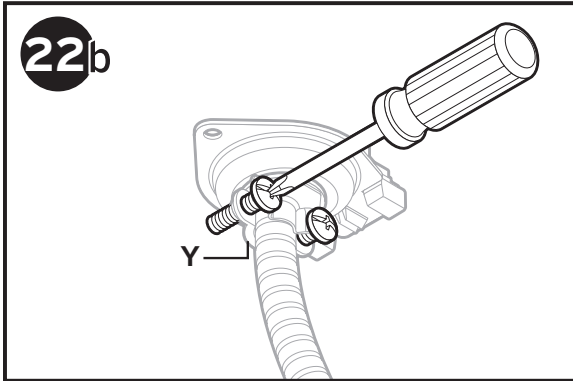


21b. (1) Bend (V) downward (approximately 90°). (2) Align and push (V) onto (X) until plastic latch locks into (X) slot.

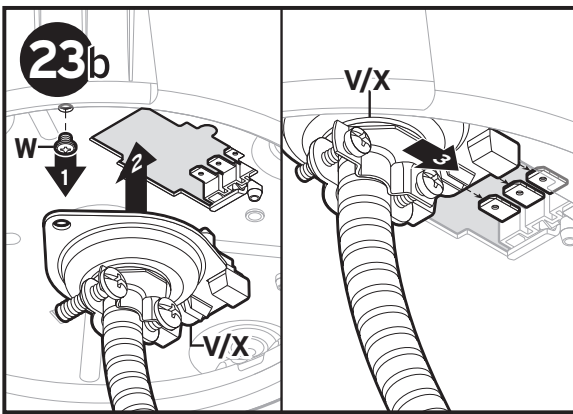
(1) Doble (V) hacia abajo (aproximadamente 90°). (2) Alinee y empuje (V) en (X) hasta que el cierre de plástico encaje en la ranura (X).

(1) Courber (V) vers le bas (environ 90°). (2) Aligner et pousser (V) sur (X) jusqu'à ce que le loquet en plastique se verrouille dans la fente (X).

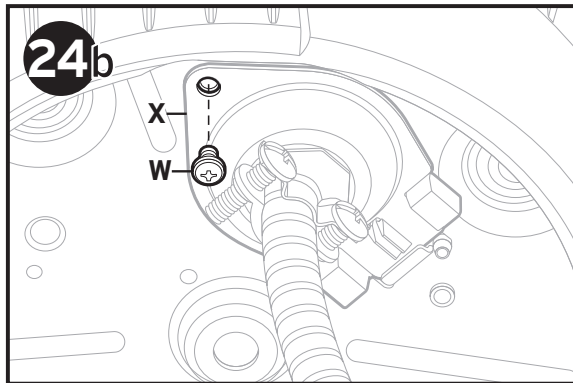
Connect the Electrical Supply (Hardwire)/Conectar al suministro eléctrico (conexión directa)/Brancher l'alimentation électrique (câblé)



- 22b.** Tighten (Y) screws.
Ajuste los tornillos (Y).
Serrer les vis (Y).

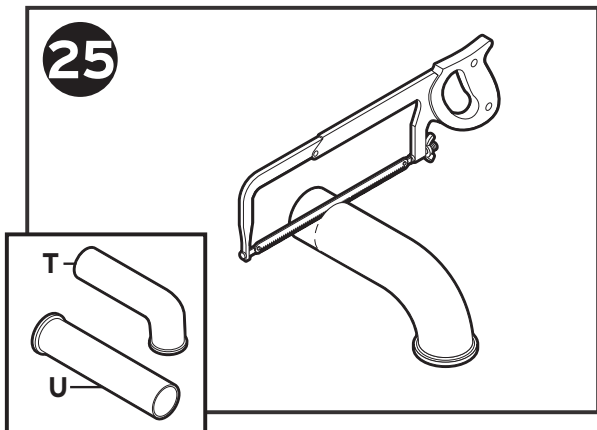


- 23b.** (1) Remove (W) from bottom of disposer.
(2) Insert (V/X) into cut-out on bottom of disposer.
(3) Push (V/X) forward to connect power to disposer.
- (1) Retire (W) de la parte inferior del triturador.
(2) Inserte (V/X) en el interruptor en la parte inferior del triturador.
(3) Empuje (V/X) para conectar la electricidad al triturador.
- (1) Retirez la pièce (W) du bas du broyeur.
(2) Insérer (V/X) dans la découpe au fond du broyeur.
(3) Pousser (V/X) vers l'avant pour raccorder l'alimentation au broyeur.



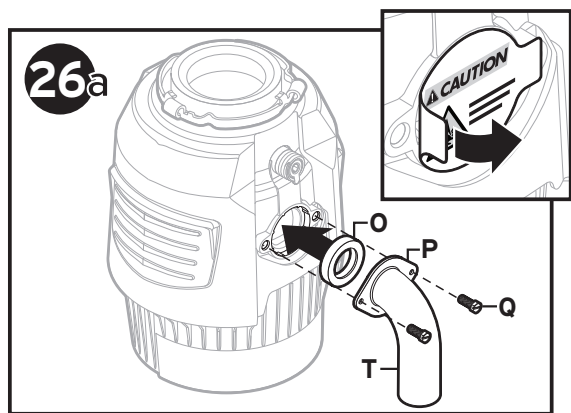
- 24b.** Install and tighten (W) through (X) and into bottom of disposer.
Continue to step 25.
- Instale y ajuste (W) a través de (X) y debajo del triturador.
Prosigue al Paso 25.
- Installer et serrer les pièces (W) à (X) dans le fond du broyeur.
Passer à l'étape 25.

Connect Plumbing/Conectar la plomería/Raccorder la plomberie



- 25.** You may need to trim (T or U) to ensure proper fit.
Es posible que deba recortar (T o U) para asegurarse de que quede bien colocado.

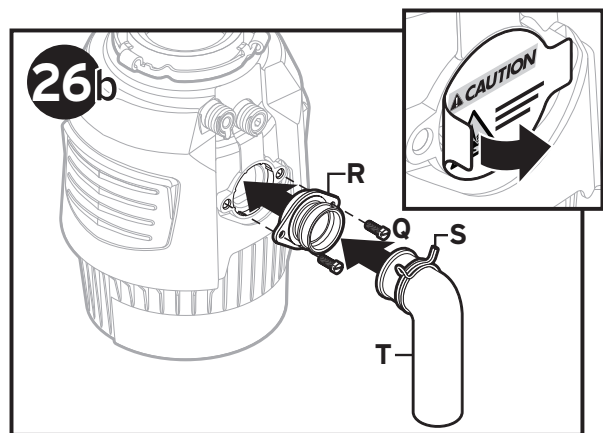
Il peut être nécessaire de raccourcir (T ou U) pour obtenir un bon ajustement.



- 26a.** For most models (those with O and P components):
Slide (P) over (T). Insert (O) into discharge outlet of disposer. Secure (O,P) assembly with (Q). Although the supplied (T) is preferred, (U) may be used but should be installed with a slight downward pitch. Refer to NOTICE in Step 30.

Para la mayoría de los modelos (aquellos con componentes O y P): deslice (P) sobre (T). Inserte (O) en la salida de la descarga del triturador. Asegure el conjunto (O, P) con (Q). A pesar de que es preferible el (T) incluido, (U) se puede utilizar pero, se debe instalar con una suave inclinación hacia abajo. Diríjase a AVISO en el paso 30.

Pour ces modèles (avec composants O et P) : Glisser (P) sur (T). Insérer (O) dans la sortie d'évacuation du broyeur. Fixer l'ensemble (O, P) avec (Q). Bien que la pièce (T) fournie soit préférée, la pièce (U) peut être utilisée, mais elle doit être installée en gardant une légère inclinaison vers le bas. Voir à l'AVIS à l'étape 30.



- 26b.** For models with Anti-vibration Tailpipe Mount:
Insert (R) into discharge outlet of disposer. Secure (R) with (Q). Insert (T) into (R) and secure with (S). Although the supplied (T) is preferred, (U) may be used but should be installed with a slight downward pitch. Refer to NOTICE in Step 30.

Para los modelos con Anti-vibration Tailpipe Mount: inserte (R) en la salida de la descarga del triturador. Asegure (R) con (Q). Inserte (T) en (R) y asegúrelo con (S). A pesar de que es preferible el (R) incluido, (S) se puede utilizar, pero se debe instalar con una suave inclinación hacia abajo. Diríjase a AVISO en el paso 30.

Pour les modèles avec montant Anti-Vibration Tailpipe Mount : Insérer (R) dans la sortie d'évacuation du broyeur. Fixer (R) avec (Q). Insérer (T) dans (R) et fixer avec (S). Bien que la pièce (T) fournie soit préférée, la pièce (U) peut être utilisée, mais elle doit être installée en gardant une légère inclinaison vers le bas. Voir l'AVIS à l'étape 30.

Connect disposer to mounting assembly with Lift & Latch®/Conecte el triturador al conjunto de montaje con Lift & Latch®/Connectez le broyeur à l'ensemble de montage à l'aide du système Lift & Latch^{MC}.

NOTE BEFORE INSTALLING THE DISPOSER:

- Lift & Latch Technology features a lower mounting ring that is fixed with a tab; the lower mounting ring will not turn freely on the disposer. (This is intentional for ease of installation and lifting the disposal with two hands).

Tip: Review how the lower mounting ring tabs interact with the ramps on the bottom of the flange prior to install.

Antes de instalar el triturador, tenga en cuenta lo siguiente:

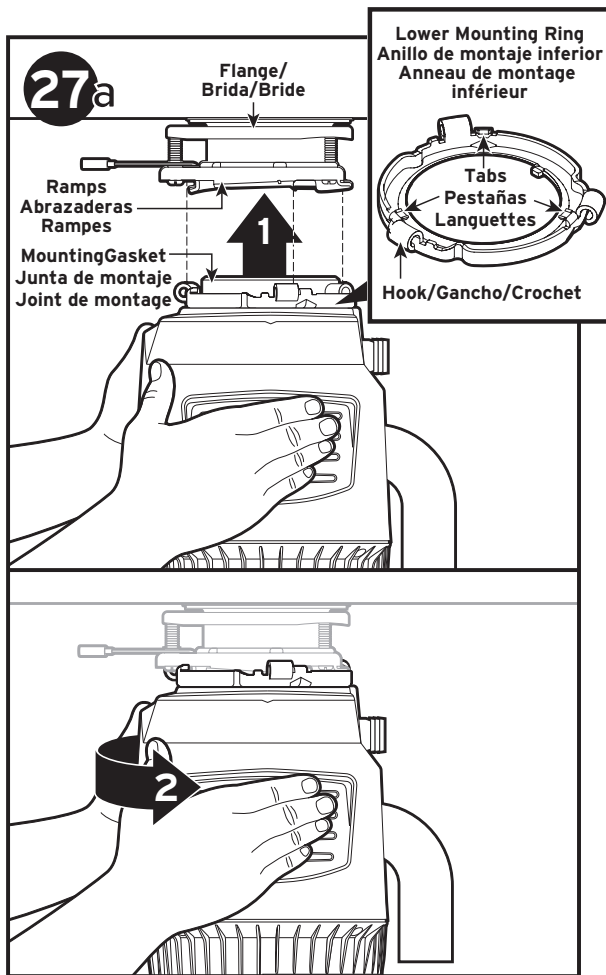
- La tecnología Lift & Latch tiene un anillo de montaje inferior que se fija con una pestaña que no gira libremente en el triturador. (Esto es para facilitar la instalación y levantar el triturador con dos manos).

Consejo: Antes de instalarlo, examine cómo las pestañas del anillo de montaje inferior interactúan con las rampas de la parte inferior de la brida.

À noter avant d'installer le broyeur :

- La technologie Lift & Latch comporte un anneau de montage inférieur fixé à l'aide d'une patte qui ne tourne pas librement sur le broyeur. (Cette caractéristique est intentionnelle pour faciliter l'installation et permettre de soulever le broyeur à deux mains.)

Conseil : avant l'installation, vérifiez l'interaction entre les pattes de l'anneau de montage inférieur et les rampes situées au bas de la bride.



27a. (1) Lift the disposer to align with flange. Ensure all three (3) mounting tabs on the lower mounting ring are aligned with the lowest part of the three (3) ramps on the flange. Slightly push/compress the mounting gasket against the flange and turn the disposal to the right to slide up the ramps. Verify all three (3) tabs are secured on the flange ramps.

(2) Once the lower mounting ring is secure on the flange ramps, the disposal will rotate freely. Rotate the disposal to the right and align with plumbing. **Caution:** Do not turn the disposal to the left as it could fall off the flange ramps.

(1) Levante el triturador para alinearlos con la brida. Asegúrese de que las tres (3) pestañas de montaje del anillo de montaje inferior estén alineadas con la parte más baja de las tres (3) rampas de la brida. Empuje o comprima levemente la junta de montaje contra la brida y gire el triturador hacia la derecha para que se deslice hacia arriba por las rampas. Compruebe que las tres (3) pestañas queden firmes en las rampas de la brida.

(2) Una vez que el anillo de montaje inferior esté fijado en las rampas de la brida, el triturador girará libremente. Gire el triturador hacia la derecha y alinéelo con las tuberías. **Precaución:** No gire el triturador hacia la izquierda porque podría salirse de las rampas de la brida.

(1) Soulevez le broyeur pour l'aligner sur la bride. Assurez-vous que les trois (3) pattes de montage de l'anneau de montage inférieur sont alignées avec la partie la plus basse des trois (3) rampes de la bride. Poussez/comprimez légèrement le joint de montage contre la bride et tournez le broyeur vers la droite pour le faire glisser vers le haut des rampes. Assurez-vous que les trois (3) pattes sont bien fixées sur les rampes de la bride.

(2) Une fois que l'anneau de montage inférieur est fixé sur les rampes de la bride, le broyeur tourne librement. Tournez le broyeur vers la droite et alignez-le avec la tuyauterie. **Avertissement :** ne tournez pas le broyeur vers la gauche, car il pourrait tomber des rampes de la bride.

⚠ WARNING/ADVERTENCIA/AVERTISSEMENT

Do not position your head or body under disposer; unit could fall during removal or installation.

Lesiones personales: No coloque la cabeza ni el cuerpo debajo del triturador, ya que la unidad podría caerse mientras lo retira o instala.

Ne pas placer la tête ou le corps sous le broyeur de déchets, l'unité pourrait tomber pendant le retrait ou l'installation.

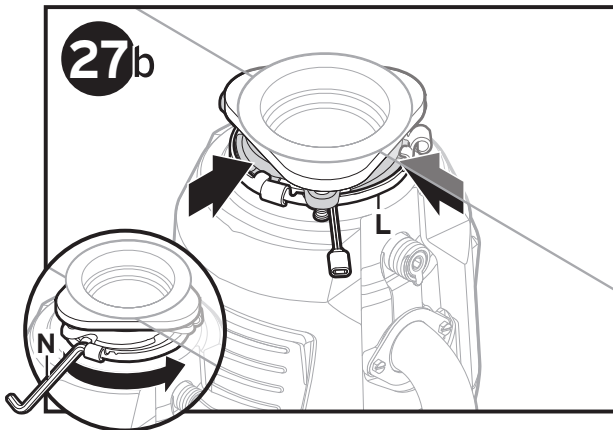
⚠ CAUTION/PRECAUTION/MISE EN GARDE

To avoid leaks and/or potential falling hazard, make sure all 3 mounting tabs are latched over ridges.

Para evitar pérdidas o el peligro de una posible caída, asegúrese de que las tres lengüetas de montaje están enganchadas en las crestas.

Pour éviter les fuites et les risques de chute potentiels, assurez-vous que les 3 languettes de montage sont verrouillées sur les arêtes.

Connect disposer to mounting assembly with Lift & Latch®/Conecte el triturador al conjunto de montaje con Lift & Latch®/Connectez le broyeur à l'ensemble de montage à l'aide du système Lift & Latch^{MC}.



- 27b.** Lock the flange in place by inserting the wrenchette (N) in one of the hooks on the lower mounting ring (L) and turning right until all three tabs are over the ridges on the high side of the ramps.

Tip: Pliers (not included) can also be used to help secure the disposal on the ramps by clasping one end on a hook and the other end on one of the three lobes of the flange.

Inmovilice el cuerpo de la brida insertando la pequeña llave (N) como palanca en uno de los ganchos del anillo de montaje inferior (L) y gire hacia la derecha hasta que las tres pestañas hayan pasado las crestas en la parte superior de las rampas.

Consejo: Use una pinza (no se incluye) para asegurar el triturador en las rampas cerrando un extremo en un gancho y el otro extremo en la parte superior de la rampa, y ajuste fuerte.

Verrouillez la bride du corps en place en insérant la clé à molette fournie (N) à comme levier dans l'un des crochets de l'anneau de montage inférieur (L) et tournez vers la droite jusqu'à ce que les trois onglets soient au-dessus des rebords situés sur le côté haut des rampes.

Consejo: Utilisez une pince (non fournie) pour fixer le broyeur sur les rampes en accrochant une extrémité à un crochet et l'autre à la partie supérieure de la rampe et en serrant fermement.

NOTICE/AVISO/AVIS

Property Damage: Risk of long/short term water leakage if all three mounting tabs are not properly engaged on all slide-up ramps and locked in place past the ridges.

Daño a la propiedad: Riesgo de filtración de agua a corto/largo plazo si las tres lengüetas de montaje no están correctamente acopladas a todas las rampas deslizantes y aseguradas en el lugar por los bordes.

Dommmages matériels : Risque de fuite à court terme ou à long terme si les trois languettes de montage ne sont pas correctement enclenchées dans les rampes de glissement vers le haut et verrouillées en position en amont des arêtes.

- 28.** Detach removable portion of spec label and place on a visible location.

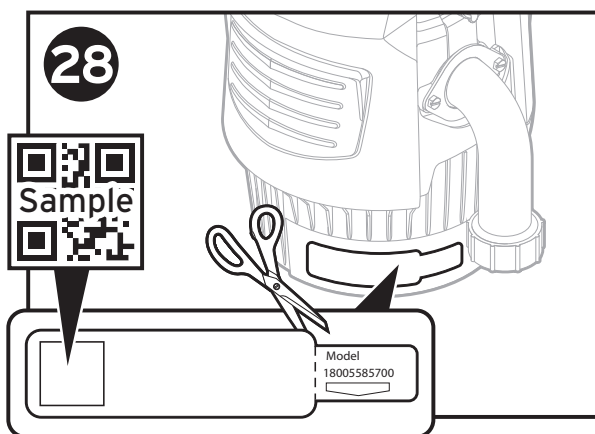
Corte la parte desmontable de la etiqueta de especificaciones y colóquela en un lugar visible.

Détacher la partie détachable de l'étiquette des spécifications et la placer dans un endroit bien visible.

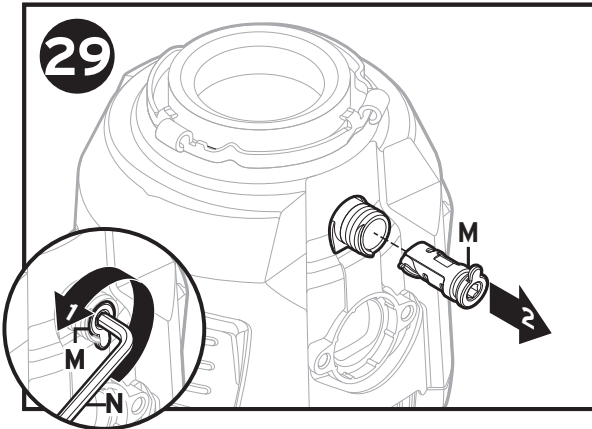
Scan QR code on spec label for product registration and additional product information.

Escanee el código QR en la etiqueta de especificaciones para obtener más información sobre el producto.

Balayer le code QR sur l'étiquette des spécifications pour obtenir des informations supplémentaires sur le produit.



Dishwasher Inlet Plug Removal/Retirar la tapa de la entrada del lavavajillas/Retrait du bouchon d'entrée du lave-vaisselle



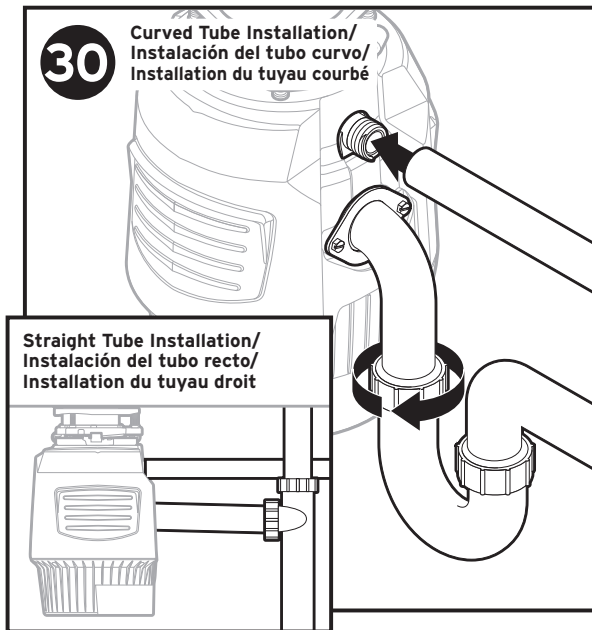
IMPORTANT: Dishwasher connection only

IMPORTANTE: sólo para la conexión del lavavajillas

IMPORTANT: Connexion du lave-vaisselle seulement

- 29.** (1) Insert (N) into (M) and turn 90° counter-clockwise to (2) remove.
 (1) Inserte (N) en (M) y gire 90° en el sentido contrario a las agujas del reloj para (2) retirar.
 (1) Insérer (N) dans (M) et tourner de 90° dans le sens inverse des aiguilles d'une montre pour (2) retirer.

Connect Disposer to Plumbing/Conecte el triturador a la plomería/Raccordement du broyeur à la plomberie



- 30.** Reconnect plumbing (and dishwasher connection if used).

NOTICE

Property Damage: Risk of water leakage if not properly assembled.

To reduce the potential of leaking, the drain line must be properly pitched (not less than 1/4" of pitch per foot of run) from the disposer to the drain connection, with the drain connection being lower than the disposer discharge. Failure to do so could lead to premature corrosion or leaking due to standing water left in the disposer.

For disposers equipped with an Anti-Vibration Tailpipe Mount™, make sure tailpipe mount is not flexed. You may need to trim tube for proper fit.

Vuelva a conectar la plomería (y la conexión del lavavajillas, si es que lo utiliza).

AVISO

Daños materiales: si no se coloca de la manera adecuada, existe riesgo de filtración de agua a corto o largo plazo.

Para reducir la posibilidad de fugas, la línea del drenaje debe estar colocada de manera apropiada [no menos de 1/4" (0,65 cm) de inclinación por pie de tramo] desde el triturador hasta la conexión del drenaje y la conexión del drenaje debe estar más baja que la descarga del triturador. Si no se coloca de manera apropiada, puede provocar corrosión prematura o filtraciones debido al agua estancada en el triturador.

Para los trituradores equipados con Anti-Vibration Tailpipe Mount™, asegúrese de que el montaje del tubo de descarga esté derecho. Es posible que deba recortar el tubo para que quede bien colocado.

Rebrancher les éléments de plomberie (et le branchement du lave-vaisselle le cas échéant).

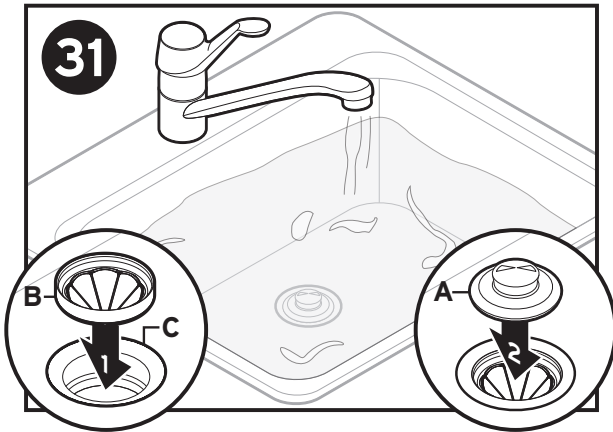
AVIS

Dégâts matériels : Risque de fuite d'eau à long/court terme si l'assemblage n'est pas correct.

Pour réduire les risques de fuite, le tuyau de vidange doit avoir une pente adéquate (chute d'au moins 6 mm sur 30 cm) entre le broyeur et le raccord de vidange, le raccord de vidange devant se trouver plus bas que l'évacuation du broyeur. Le non-respect de cette instruction pourrait entraîner une corrosion prématurée ou des fuites en raison de la présence d'eau stagnante dans le broyeur.

Pour les broyeurs équipés du montant Anti-Vibration Tailpipe Mount™, s'assurer que le montant du tuyau d'évacuation n'est pas courbé. Il peut être nécessaire de couper le tuyau pour l'ajuster correctement.

Check for Leaks/Controlar si hay fugas/Vérifier l'absence de fuites

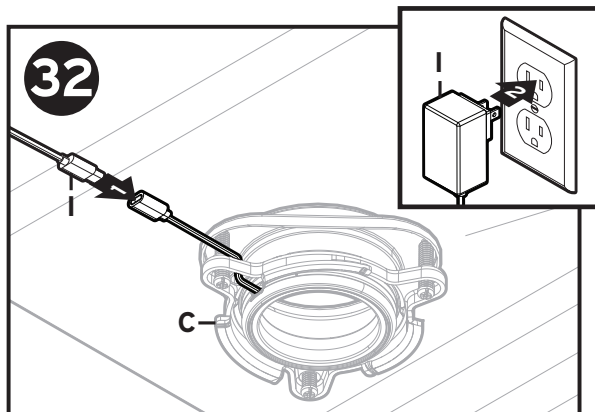


- 31.** To test for leaks, insert (B) into (C). To install (B), wet first. Install (B) into (C). Press firmly around circumference until (B) is fully in place. Insert (A) into sink opening, fill the sink with water, remove (A) to drain, then look under sink for leaking water. Reconnect electrical power at fuse box or circuit breaker box.

Para probar si hay fugas, inserte la pieza (B) en la (C). Para instalar la pieza (B), humedézcala primero. Instale la pieza (B) en la (C). Presione firmemente alrededor de la circunferencia hasta que la pieza (B) esté completamente en su lugar. Inserte (A) en la abertura del fregadero, llene el fregadero con agua, retire (A) para drenar y luego mire debajo del fregadero para comprobar si hay fugas de agua. Vuelva a conectar el suministro eléctrico desde el disyuntor o la caja de fusibles.

Pour détecter la présence de fuites, insérez la pièce (I) dans la pièce (B). Pour installer la pièce (I), mouillez-la d'abord. Installez la pièce (I) dans la pièce (B). Appuyez fermement sur la circonférence jusqu'à ce que la pièce (I) soit bien placée. Insérez la pièce (K) dans l'ouverture de l'évier, remplissez l'évier d'eau, retirez la pièce (K) pour le vider, puis regardez sous l'évier si de l'eau coule. Reconnectez l'alimentation électrique à la boîte de fusibles ou au tableau de disjoncteurs.

Power Options/Opciones de suministro de energía/Options d'alimentation



- 32.** To power the LEDefense accessory, connect (C) power cord to (I):
- Plug (I) into a continuously powered outlet.
 - OR, plug into InSinkErator dual-outlet sinktop switch. The light will turn off temporarily when the disposer runs (will not impact LEDefense effectiveness).

Ensure no wires touch sharp edges.

It is normal to see a violet light at the grommet under the sink.

Para poner en funcionamiento el accesorio LEDefense, conecte el cable de alimentación (C) a la pieza (I):

- Enchufe (I) en una toma de corriente con alimentación continua.
- O BIEN, enchufe en el interruptor para fregadero de doble salida InSinkErator. La luz se apagará temporalmente cuando el triturador esté en funcionamiento (esto no afectará la eficacia de LEDefense).

Asegúrese de que ningún cable entre en contacto con bordes filosos. Es normal ver una luz violeta en el pasacables debajo del fregadero.

Pour alimenter l'accessoire LEDefense, connectez le cordon d'alimentation (C) à la pièce (I) :

- Branchez la pièce (I) dans une prise à alimentation continue.
- OU branchez-la dans l'interrupteur de comptoir à double prise InSinkErator. La lumière s'éteindra temporairement lorsque le broyeur fonctionne (sans impact sur l'efficacité de LEDefense).

Veillez à ce qu'aucun fil ne touche aux bords tranchants.

Il est normal de voir une lumière violette au niveau de l'œillet sous l'évier.

Troubleshooting

for LEDefense sink flange

Symptom	Troubleshooting Steps
Lights are not lit.	<ul style="list-style-type: none">• Check that the cable is plugged into the power adapter.• Check that the power adapter is plugged into a continuously powered outlet.• Check that the power adapter is working by plugging the LEDefense sink flange into any 5W or greater power adapter.• Check that the cable is not pinched.
Leak into cabinet.	<ul style="list-style-type: none">• Check that the cable on the LEDefense sink flange is not wedged in between the disposer mounting gasket and the LEDefense sink flange.• Check that the disposer locking ring is fully engaged.

For any further questions or concerns about your device, contact Customer Service.

Solución de problemas

para la brida del fregadero LEDefense

Síntomas	Pasos para la resolución de problemas
Las luces permanecen apagadas.	<ul style="list-style-type: none">• Verifique que el cable esté enchufado al adaptador de corriente.• Verifique que el adaptador de corriente esté enchufado a una toma de corriente con alimentación continua.• Verifique que el adaptador de corriente esté funcionando conectando la brida del fregadero LEDefense a cualquier adaptador de corriente de 5 W o superior.• Verifique que el cable no esté pellizcado.
Fugas en el gabinete.	<ul style="list-style-type: none">• Verifique que el cable en la brida del fregadero LEDefense no esté atrapado entre la junta de montaje del triturador y la brida del fregadero LEDefense.• Verifique que el anillo de bloqueo del triturador esté completamente insertado.

Si tiene preguntas o dudas sobre su dispositivo, póngase en contacto con el servicio de atención al cliente para obtener ayuda. for assistance.

Dépannage

du collet d'évier LEDefense

Symptôme	Étapes de dépannage
Les lumières ne sont pas allumées.	<ul style="list-style-type: none">• Vérifiez si le câble est branché dans l'adaptateur de courant.• Vérifiez si l'adaptateur de courant est branché dans une prise à alimentation continue.• Vérifiez si l'adaptateur de courant fonctionne en branchant le collet d'évier LEDefense dans un adaptateur d'alimentation de 5 W ou plus.• Confirmez que le câble n'est pas pincé.
Il y a des fuites dans l'armoire.	<ul style="list-style-type: none">• Confirmez que le câble du collet d'évier LEDefense n'est pas coincé entre le joint de montage du broyeur et le collet d'évier LEDefense.• Confirmez que l'anneau de blocage du broyeur est bien enclenché.

Pour toute autre question ou préoccupation concernant votre appareil, contacter le service clientèle pour obtenir de l'aide.

ENGLISH

IMPORTANT SAFETY INSTRUCTIONS

INSTRUCTIONS PERTAINING TO RISK OF FIRE, ELECTRIC SHOCK, INJURY TO PERSONS OR DAMAGE TO PROPERTY GROUNDING INSTRUCTIONS

For all grounded, cord-connected disposers:

This disposer must be grounded to reduce the risk of electric shock in the event of a malfunction or breakdown. Grounding provides a path of least resistance for electric current. Use of InSinkErator EZ Connect power cord is required. The plug must be plugged into an outlet that is properly installed and grounded in accordance with all local codes and ordinances.

For hardwire connected disposers:

The disposer must be connected to a grounded, metal, permanent wiring system; or an equipment-grounding conductor must be run with the circuit conductors and connected to the InSinkErator EZ Connect adapter (T) provided.

⚠ WARNING

Improper connection of the equipment-grounding conductor can result in a risk of electric shock. Check with a qualified electrician or serviceman if you are in doubt as to whether the disposer is properly grounded. If the EZ Connect power cord provided does not fit the outlet, do not modify the plug or attempt to force the plug into the outlet - have a proper outlet installed by a qualified electrician.

- This disposer must be properly grounded.
- Do not attach ground wire to gas supply line.
- Disconnect power before installing or servicing disposer.
- EZ Connect power cord must be inserted into 3-hole grounded receptacle.
- All wiring must comply with local electrical codes.
- Do not reconnect electrical current at main service panel until proper grounds are installed.

⚠ WARNING

Personal Injury: Do not position your head or body under disposer; unit could fall during removal or installation.

WARNING-When using electric appliances, basic precautions are always to be followed, including:

- Read all instructions before using the appliance.
- To reduce the risk of injury, close supervision is required when an appliance is used near children.
- Do not put fingers or hands into disposer.
- Turn the power switch to the off position before attempting to clear a jam or removing an object from the disposer.
- When attempting to loosen a jam in a waste disposer, use the wrenchette.
- When attempting to remove objects from a waste disposer, use long-handled tongs or pliers.
- Do not put the following into a disposer: clam or oyster shells, caustic drain cleaners or similar products, glass, china, or plastic, metal (such as bottle caps, steel shot, tin cans, or utensils), hot grease or other hot liquids.
- When not operating a disposer, leave the stopper in place to reduce the risk of objects falling into the disposer.
- This product is designed to dispose of normal household food waste; inserting materials other than food waste into disposer could cause personal injury and/or property damage.
- To reduce the risk of injury and/or property damage, do not use the sink containing the disposer for purposes other than food preparation (such as baby bathing or washing hair).
- Do not dispose of the following in the disposer: paints, solvents, household cleaners and chemicals, automotive fluids, plastic wrap.
- **FIRE HAZARD:** Do not store flammable items such as rags, paper or aerosol cans near disposer. Do not store or use gasoline or other flammable vapors and liquids in vicinity of disposer.
- **LEAK HAZARD:** Regularly inspect disposer and plumbing fittings for leaks, which can cause property damage and could result in personal injury.

OPERATING INSTRUCTIONS*

(SAVE THESE INSTRUCTIONS)

1. Remove stopper from sink opening and run cold water.
2. Turn on disposer.
3. Slowly insert food waste into disposer. **WARNING!** Position stopper to minimize possible ejection of material while grinding.
4. After grinding is complete, turn disposer off and run water for a few seconds to flush drain line.

DO...

- First turn on cold water and then turn on the disposer. Continue running cold water for several seconds after grinding is completed to flush the drain line.
- Grind hard materials such as small bones, fruit pits, and ice. A scouring action is created by the particles inside the grind chamber.
- Grind peelings from citrus fruits to freshen up drain smells.
- Use a disposer cleaner, degreaser, or deodorizer as necessary to relieve objectionable odors caused by grease build-up.

NOTICE

Failure to flush the disposer properly may result in damage to the disposer and/or property damage.

DON'T...

- Don't pour grease or fat down your disposer or any drain. It can build up in pipes and cause drain blockages. Put grease in a jar or can and dispose in the trash.
- Don't use hot water when grinding food waste. It is OK to drain hot water into the disposer between grinding periods.
- Don't fill disposer with a lot of vegetable peels all at once. Instead, turn the water and disposer on first and then feed the peels in gradually.*
- Don't grind large amounts of egg shells or fibrous materials like corn husks, artichokes, etc., to avoid possible drain blockage.
- Don't turn off disposer until grinding is completed and only sound of motor and water is heard.

USER MAINTENANCE INSTRUCTIONS

CLEANING DISPOSER

Over time, food particles may accumulate in the grind chamber and baffle.

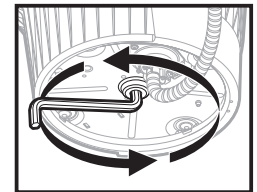
To clean disposer:

1. Place stopper in sink opening and fill sink halfway with warm water.
2. Mix 1/4 cup baking soda with water. Turn disposer on and remove stopper from sink at same time to wash away loose particles.
3. Remove Sink Baffle and clean by hand or in dishwasher. Do not operate disposer without Sink Baffle in place.
4. Clean LEDefense lens with natural, nonabrasive solutions such as baking soda and water.

RELEASING DISPOSER JAM

If motor stops while disposer is operating, disposer may be jammed. To release jam:

1. Turn off disposer and water.
2. Insert one end of wrenchette into center hole on bottom of disposer. Work wrenchette back and forth until it turns one full revolution. Remove wrenchette.



⚠ WARNING

Injury Hazard



Remove wrenchette before reconnecting power to the disposer. Do not hold the wrenchette when operating the disposer. Failure to do so can result in broken bones or cuts.

3. Reach into disposer with tongs and remove object(s).
4. Disposer is equipped with an automatic overload switch. Allow disposer to cool for a period of up to 20 minutes before turning back on. (If motor remains inoperative, check service panel for tripped circuit breakers or blown fuses.)

WARRANTY

This limited warranty is provided by InSinkErator, LLC, ("InSinkErator" or "Manufacturer" or "we" or "our" or "us") to the original consumer owner of the InSinkErator product with which this limited warranty is provided (the "InSinkErator Product"), and any subsequent owner of the residence in which the Product was originally installed ("Customer" or "you" or "your").

InSinkErator warrants to Customer that your InSinkErator Product will be free from defects in materials and workmanship, subject to the exclusions described below, for the warranty period, commencing on the later of: (a) the date your InSinkErator Product is originally installed, (b) the date of purchase, or (delivery if later) (c) the date of manufacture as identified by your InSinkErator Product serial number. You will be required to show written documentation supporting (a) or (b). If you are unable to provide documentation supporting either (a) or (b), the Warranty Period commencement date will be determined by Manufacturer, in its sole and absolute discretion, based upon your InSinkErator Product serial number.

What is Covered

This limited warranty covers defects in materials or workmanship, subject to the exclusions below, in InSinkErator Products used by a consumer Customer for residential use only, and includes all replacement parts and labor costs. YOUR SOLE AND EXCLUSIVE REMEDY UNDER THIS LIMITED WARRANTY SHALL BE LIMITED TO REPAIR OR REPLACEMENT OF THE INSINKERATOR PRODUCT, PROVIDED THAT IF WE DETERMINE IN OUR SOLE DISCRETION THAT NEITHER REMEDY IS PRACTICABLE, WE MAY PROVIDE YOU A REFUND OF YOUR PURCHASE PRICE OR A CREDIT TOWARDS ANOTHER INSINKERATOR PRODUCT.

What is not Covered

This limited warranty does not extend to and expressly excludes:

- Losses or damages or the inability to operate your InSinkErator Product resulting from conditions beyond the Manufacturer's control including, without limitation, accident, alteration, misuse, abuse, neglect, negligence (other than Manufacturer's), failure to install, maintain, assemble, or mount the InSinkErator Product in accordance with Manufacturer's instructions or local electrical and plumbing codes.
- Wear and tear expected to occur during the normal course of use, including without limitation, cosmetic rust, scratches, dents or comparable and reasonably expected losses or damages.

In addition to the above exclusions, this limited warranty does not apply to InSinkErator Products installed in a commercial or industrial application.

Disclaimer of Warranties

THIS LIMITED WARRANTY IS THE SOLE AND EXCLUSIVE WARRANTY. NO OTHER EXPRESS WARRANTIES, WRITTEN OR VERBAL, AND NO IMPLIED WARRANTIES INCLUDING THE IMPLIED WARRANTIES OF MERCHANTABILITY AND FITNESS ARE GIVEN. No employee, agent, dealer, or other person is authorized to alter this limited warranty or make any other warranty on behalf of Manufacturer. The terms of this limited warranty shall not be modified by the Manufacturer, the original owner, or their respective successors or assigns.

What we will do to Correct Problems

If your InSinkErator Product does not operate in accordance with the documentation provided to you, or you have questions concerning your InSinkErator Product or how to determine when service is needed, please call the toll free InSinkErator AnswerLine® at 1 (800) 558-5700, or visit our website at www.insinkerator.com. You may also notify us at: InSinkErator Service Center, 4700 21st Street, Racine, Wisconsin 53406 USA.

The following information must be provided as part of your warranty claim: your name, address, phone number, your InSinkErator Product model and serial number, and if necessary, upon request, written confirmation of either: (a) the date shown on your installation receipt, or (b) the date shown on your purchase receipt.

Manufacturer or its authorized service representative will determine, in its sole and absolute discretion, if your InSinkErator Product is covered under this limited warranty. You will be given the contact information for your closest authorized InSinkErator Service Center. Please contact your InSinkErator Service Center directly to receive in home warranty repair or replacement service. Only an authorized InSinkErator service representative may provide warranty service. InSinkErator is not responsible for warranty claims arising from work performed on your InSinkErator Product by anyone other than an authorized InSinkErator service representative.

If a covered claim is made during the Warranty Period, Manufacturer will, through its authorized service representative, either repair or replace your InSinkErator Product. Cost of replacement parts or a new InSinkErator Product, and cost of labor for repair or installation of the replacement InSinkErator Product are provided at no cost to you. Repair or replacement shall be determined by Manufacturer or its authorized service representative in their sole discretion. All repair and replacement services will be provided to you at your home. If Manufacturer determines that your InSinkErator Product must be replaced rather than repaired, the limited warranty on the replacement InSinkErator Product will be limited to the unexpired term remaining in the original Warranty Period.

This disposer is covered by Manufacturer's limited warranty. This limited warranty is void if you attempt to repair the InSinkErator Product. For service information, please visit www.insinkerator.com or call, toll free, 1-800-558-5700.

Limitation of Liability

TO THE EXTENT PERMITTED BY LAW, IN NO EVENT SHALL MANUFACTURER OR ITS AUTHORIZED SERVICE REPRESENTATIVES BE LIABLE FOR ANY INCIDENTAL, SPECIAL, INDIRECT, OR CONSEQUENTIAL DAMAGES, INCLUDING ANY ECONOMIC LOSS, WHETHER RESULTING FROM NONPERFORMANCE, USE, MISUSE OR INABILITY TO USE THE INSINKERATOR PRODUCT OR THE MANUFACTURER'S OR ITS AUTHORIZED SERVICE REPRESENTATIVE'S NEGLIGENCE. MANUFACTURER SHALL NOT BE LIABLE FOR DAMAGES CAUSED BY DELAY IN PERFORMANCE AND IN NO EVENT, REGARDLESS OF THE FORM OF THE CLAIM OR CAUSE OF ACTION (WHETHER BASED IN CONTRACT, INFRINGEMENT, NEGLIGENCE, STRICT LIABILITY, OTHER TORT OR OTHERWISE), SHALL MANUFACTURER'S LIABILITY TO YOU EXCEED THE PRICE PAID BY THE ORIGINAL OWNER FOR THE INSINKERATOR PRODUCT.

The term "consequential" damages shall include, but not be limited to, loss of anticipated profits, business interruption, loss of use or revenue, cost of capital or loss or damage to property or equipment.

Some states do not allow the exclusion or limitation of incidental or consequential damages, so the above limitation may not apply to you. This limited warranty gives you specific legal rights and you may also have other rights which vary from state to state.



Food waste is roughly 60-95% water. By using your disposal regularly, you can help divert food waste from landfills and reduce greenhouse gas emissions. Make sustainability a family affair by using your disposal. After all, the smallest changes can make the biggest impact.

For U.S. www.insinkerator.com/green
For Canada www.insinkerator.ca

InSinkErator® may make improvements and/or changes in the specifications at any time, in its sole discretion, without notice or obligation and further reserves the right to change or discontinue models.

INSTRUCCIONES IMPORTANTES PARA SU SEGURIDAD

INSTRUCCIONES SOBRE RIESGO DE INCENDIO, CHOQUE ELÉCTRICO, LESIONES PERSONALES O DAÑO A LA PROPIEDAD

INSTRUCCIONES PARA LA CONEXIÓN A TIERRA

Instrucciones para todos los trituradores con conexión a tierra conectados por cable:

El triturador debe estar conectado a tierra a fines de reducir el riesgo de descarga eléctrica en caso de mal funcionamiento o avería. La conexión a tierra proporciona una vía de menor resistencia para la corriente eléctrica. El uso del cable de alimentación EZ Connect de InSinkErator es obligatorio. El enchufe se debe conectar a un tomacorriente que esté adecuadamente instalado y conectado a tierra según los códigos y ordenanzas locales.

Para trituradores conectados de forma directa:

El triturador debe estar conectado a un sistema de cableado permanente, metálico, con conexión a tierra, o bien se debe pasar con los conductores del circuito un conductor de conexión a tierra del equipo y conectarlo al adaptador EZ Connect de InSinkErator (T) que se proporciona.

⚠ PRECAUCIÓN

La conexión incorrecta del conductor de conexión a tierra del equipo puede representar un riesgo de descarga eléctrica. Consulte a un electricista calificado o un especialista en reparaciones si no está seguro respecto de si el triturador está correctamente conectado a tierra. Si el cable de alimentación EZ Connect que se brinda no coincide con el tipo de tomacorriente, no altere el enchufe ni lo fuerce para que entre en el tomacorriente; pídale a un electricista calificado que instale un tomacorriente adecuado.

- El triturador debe tener una adecuada conexión a tierra.
- No conecte el cable de conexión a tierra en un tubo de suministro de gas.
- Desconecte la corriente eléctrica antes de instalar o reparar el triturador.
- El cable de alimentación EZ Connect se debe insertar en un receptáculo de 3 orificios con conexión a tierra.
- Todo el cableado debe cumplir con los códigos eléctricos locales.
- No reconecte la corriente eléctrica al panel de servicio principal sino hasta que se instalen las conexiones a tierra adecuadas.

⚠ PRECAUCIÓN

Lesiones personales: No coloque la cabeza ni el cuerpo debajo del triturador, ya que la unidad podría caerse mientras lo retira o instala.

⚠ ADVERTENCIA-AI usar artefactos electrodomésticos, siempre se deben tomar precauciones básicas, entre las que se incluye:

- Lea todas las instrucciones antes de utilizar el aparato.
- Para reducir el riesgo de lesiones, se requiere estrecha supervisión cuando se usa un artefacto cerca de niños.
- No ponga los dedos ni las manos dentro de un triturador de desperdicios.
- Coloque el interruptor de encendido en la posición de apagado antes de tratar de eliminar un atasco, retirar un objeto del triturador de desperdicios o presionar el botón de reposición.
- Para eliminar obstrucciones de un triturador de desperdicios, utilice la llave.
- Al tratar de extraer objetos de un triturador de desperdicios, use tenazas o pinzas de mango largo.
- No coloque los siguientes elementos dentro de un triturador: conchas de almejas u ostras, limpiadores de drenaje cáusticos o productos similares, vidrio, loza o plástico, metales (como tapas de botellas, granalla de acero, latas o utensilios), grasa caliente u otros líquidos calientes.
- Cuando el triturador no esté en funcionamiento, deje la tapón del drenaje en su lugar para reducir el riesgo de que algún objeto caiga en el triturador.
- Este producto está diseñado para deshacerse de desperdicios normales de los alimentos hogareños; insertar materiales que no son desperdicios en el triturador podría ocasionar lesiones personales o daños a la propiedad.
- DE INCENDIO: No guarde artículos inflamables, como trapos, papel o aerosoles, cerca del triturador. No guarde ni utilice gasolina ni otros vapores o líquidos inflamables cerca del triturador.

⚠ ADVERTENCIA-AI usar artefactos electrodomésticos, siempre se deben tomar precauciones básicas, entre las que se incluye:

- PELIGRO DE FUGA: Revise periódicamente el triturador y los acoples de plomería para ver si hay fugas que puedan ocasionar daños materiales y puedan provocar lesiones personales.
- Para reducir el riesgo de lesiones o de daños en bienes, no utilice el fregadero con el triturador de desperdicios de comida en otras actividades que no sean preparación de comida (tales como bañar a un bebé o lavarse el pelo).
- No elimine ninguno de los siguientes elementos en el triturador: pinturas, solventes, limpiadores de uso doméstico, productos químicos, líquidos para automóviles o envolturas de plástico

INSTRUCCIONES DE OPERACION*

(GUARDE ESTAS INSTRUCCIONES)

1. Retire el tapón del fregadero y haga correr agua fría.
2. Encienda el triturador.
3. Introduzca lentamente los desperdicios de comida dentro del triturador. ¡ADVERTENCIA! Coloque el tapón para disminuir la posibilidad de que los materiales salgan despedidos durante la trituración.
4. Luego de que la trituración esté completa, apague el triturador y deje correr el agua durante unos segundos para enjuagar la línea de drenaje.

LO QUE DEBE HACER

- Primero haga correr el agua fría y luego encienda el triturador. Después de que termine la trituración, deje correr el agua durante varios segundos para enjuagar la línea de drenaje.
- Triture materiales duros como huesos pequeños, carozos de frutas y hielo. Las partículas crean una acción de restregado en el interior de la cámara de trituración.
- Triture cáscaras de frutas cítricas para refrescar el olor del drenaje.
- Utilice un limpiador, desengrasante o desodorante para trituradores cuando sea necesario a fin de eliminar malos olores causados por la acumulación de grasa.

AVISO

Si no enjuaga el triturador de la manera adecuada puede provocar daños al triturador o a la propiedad.

LO QUE NO DEBE HACER

- NO VIERTA GRASA NI ACEITE EN EL TRITURADOR NI EN NINGÚN DRENAJE. ESTOS MATERIALES SE PUEDEN ACUMULAR EN LAS CAÑERÍAS Y TAPAR EL DRENAJE. COLOQUE LA GRASA EN UN FRASCO O LATA Y DESÉCHELO EN LA BASURA.
- No use agua caliente para triturar desperdicios de comidas. Puede dejar correr agua caliente en el triturador entre períodos de trituración.
- No llene el triturador con demasiadas cáscaras de vegetales al mismo tiempo. Primero abra la llave del agua y encienda el triturador; luego coloque las cáscaras gradualmente.
- No triture grandes cantidades de cáscaras de huevo ni materiales fibrosos como barbas del choclo, alcachofas, etc., pues ello podría obstruir el drenaje.*
- No apague el triturador hasta que la trituración esté completa y solo se escuche el sonido del motor y del agua.

* El usuario del control de la cubierta debe consultar el Manual de instrucciones del control de la cubierta.

INSTRUCCIONES DE MANTENIMIENTO PARA EL USUARIO

LIMPIEZA DEL TRITURADOR

Con el tiempo, pueden acumularse partículas de comida en la cámara de trituración y el deflector.

Para limpiar el triturador:

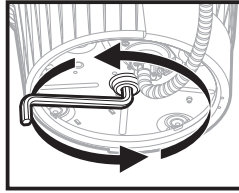
1. Coloque el tapón en la abertura del fregadero y llénelo con agua tibia hasta la mitad.
2. Mezcle 1/4 de taza de bicarbonato de sodio con agua. Encienda el triturador y retire el tapón del fregadero al mismo tiempo para eliminar las partículas sueltas.

3. Retire el deflector del fregadero y límpielo a mano o en el lavaplatos. No opere el triturador sin el deflector del fregadero en su lugar.
4. Limpie la lente de LEDefense con soluciones naturales y no abrasivas, como bicarbonato de sodio y agua.

COMO LIBERAR LAS OBSTRUCCIONES DEL TRITURADOR

Si el motor se detiene durante el funcionamiento del triturador, puede ser debido a una obstrucción. Para liberar las obstrucciones:

1. Apague el triturador y cierre la llave de agua.
2. Inserte un extremo de la llave inglesa en el agujero central de la parte inferior del triturador (consulte la Figura A). Mueva la llave hacia delante y hacia atrás hasta que gire una vuelta completa. Retire la llave.



⚠ ADVERTENCIA



Peligro de lesiones

Retire la llave pequeña antes de reconectar la energía al triturador. No sostenga la llave inglesa al operar el triturador, ya que esto podría resultar en fracturas óseas o cortes.

3. Introduzca unas tenazas dentro del triturador y retire los objetos.
4. El triturador está equipado con un interruptor de sobrecarga automático. Espere a que el triturador se enfríe por un plazo de hasta 20 minutos antes de volver a encenderlo. (Si el motor sigue sin funcionar, revise el panel de servicio para ver si hay disyuntores activados o fusibles quemados).

GARANTÍA

InSinkErator, LLC ("InSinkErator" o "Fabricante", o "nosotros", "nuestro" o "nos") provee esta garantía limitada al propietario original del producto InSinkErator al cual se le brinda esta garantía limitada (el "producto InSinkErator"), y cualquier propietario subsiguiente de la residencia en la cual el producto se instaló en un principio ("consumidor" o "usted" o "su").

InSinkErator garantiza al consumidor que el producto InSinkErator está exento de defectos en cuanto a materiales y mano de obra, sujeto a las exclusiones

que se detallan a continuación, por el período de vigencia de la garantía, que comenzará en (a) la fecha en la cual el producto InSinkErator se instaló en un principio; (b) la fecha de compra; o (entrega si es posterior) (c) la fecha de fabricación según se identifique por el número de serie del producto InSinkErator, la que ocurra después. Se le solicitará que presente documentación escrita para demostrar (a) o (b). Si no puede presentar la documentación que respalde, ya sea (a) o bien (b), el fabricante determinará, a su criterio exclusivo, la fecha de comienzo del período de garantía según el número de serie del producto InSinkErator.

Lo que incluye la cobertura

Esta garantía limitada cubre defectos en cuanto a materiales o mano de obra, sujeto a las exclusiones que se detallan a continuación, del producto InSinkErator que use el consumidor solo para uso residencial, e incluye todas las piezas de repuesto y costo de mano de obra. LA ÚNICA VÍA DE RECURSO EXCLUSIVA EN VIRTUD DE ESTA GARANTÍA LIMITADA SE RESTRINGIRÁ A LA REPARACIÓN O EL REPUESTO DEL PRODUCTO INSINKERATOR, SIEMPRE Y CUANDO DETERMINEMOS, A NUESTRO CRITERIO EXCLUSIVO, QUE NO SEA POSIBLE NINGÚN TIPO DE REPARACIÓN, PODREMOS OTORGARLE UN REEMBOLSO DEL PRECIO DE COMPRA O UNA NOTA DE CRÉDITO APLICABLE A OTRO PRODUCTO INSINKERATOR.

Lo que no incluye la cobertura

Esta garantía limitada no se extiende a lo siguiente y lo excluye expresamente

- Pérdidas o daños o la imposibilidad de operar el producto InSinkErator como resultado de situaciones ajenas al control del fabricante que incluyen, entre otras, accidente, modificación, uso indebido, abuso, descuido, negligencia (que no sea por parte del fabricante), no instalar, mantener, ensamblar ni montar el producto InSinkErator según las instrucciones del fabricante o los códigos locales sobre electricidad y plomería.
- El desgaste previsto durante el curso normal del uso, que incluye, entre otros, óxido superficial, rayaduras, melladuras o pérdidas y daños similares previstos en el uso razonable.

Además de las exclusiones que preceden, esta garantía limitada no cubre los productos InSinkErator instalados en una aplicación comercial o industrial.

Exclusión de garantías

ESTA GARANTÍA LIMITADA ES ÚNICA Y EXCLUSIVA. NO SE OTORGA NINGUNA OTRA GARANTÍA EXPRESA, ESCRITA O VERBAL, NI TAMPOCO GARANTÍAS IMPLÍCITAS, INCLUIDAS LAS GARANTÍAS IMPLÍCITAS DE COMERCIABILIDAD O IDONEIDAD PARA UN PROPÓSITO EN PARTICULAR. Ningún empleado,

agente, distribuidor ni ninguna otra persona tiene autorización para modificar esta garantía limitada ni para redactar cualquier otra garantía en nombre y representación del fabricante. Ni el fabricante, ni el propietario original ni sus sucesores o cesionarios respectivos podrán modificar los términos de esta garantía limitada.

Lo que haremos para corregir los problemas

Si su producto InSinkErator no funciona de acuerdo con la documentación proporcionada, o tiene preguntas sobre su producto InSinkErator o cuándo determinar que es necesario hacerle mantenimiento, comuníquese con la línea gratuita de Atención al Cliente de InSinkErator al 1 (800) 558-5700 o visite nuestro sitio web en www.insinkerator.com. Además puede cursar una notificación en la siguiente dirección: InSinkErator Service Center, 4700 21st Street, Racine, Wisconsin 53406 USA.

La siguiente información debe ser proporcionada como parte de su reclamación de garantía: su nombre, dirección, número de teléfono, el modelo y número de serie de su producto InSinkErator, y si es necesario, a solicitud, confirmación por escrito de cualquiera de lo siguiente: (a) la fecha que aparece en su recibo de instalación, o (b) la fecha que aparece en su recibo de compra.

El fabricante o su representante de mantenimiento autorizado determinará, a su criterio exclusivo, si el producto InSinkErator está cubierto en virtud de esta garantía limitada. Se le proporcionará la información de contacto de su servicio técnico autorizado de InSinkErator más cercano. Comuníquese directamente con el servicio técnico de InSinkErator para recibir el servicio de reparación o repuesto en su hogar en virtud de la garantía. Solo un representante de servicio autorizado de InSinkErator puede proporcionar mantenimiento en virtud de la garantía. InSinkErator no es responsable por reclamaciones de garantía que surjan de trabajos llevados a cabo en el producto InSinkErator por cualquier persona que no sea un representante de servicios de InSinkErator autorizado.

Si la reclamación cubierta se presenta durante el período de garantía, el fabricante reparará o bien repondrá el producto InSinkErator por medio de su representante de servicios autorizado. Las piezas de repuesto o un producto InSinkErator nuevo, así como la mano de obra para la reparación o instalación del producto InSinkErator de reemplazo, se proporcionarán sin costo para el propietario. El fabricante o su representante de servicios autorizado determinarán si corresponde una reparación o un repuesto a su criterio exclusivo. La reparación y los repuestos se proporcionarán en su hogar. Si el fabricante determina que es necesario reponer el producto InSinkErator y no repararlo, la garantía limitada del producto InSinkErator de repuesto quedará limitada al plazo restante vigente según el período de garantía inicial.

Este triturador está cubierto por la garantía limitada del fabricante. Esta garantía limitada se anulará si intenta reparar el producto InSinkErator. Para obtener información sobre mantenimiento, visite www.insinkerator.com o llame, sin costo, al 1-800-558-5700.

Limitación de responsabilidad

EN LA MEDIDA QUE LO PERMITA LA LEY, EN NINGÚN CASO EL FABRICANTE O SUS REPRESENTANTES DE MANTENIMIENTO AUTORIZADOS SERÁN RESPONSABLES POR CUALQUIER DAÑO INCIDENTAL, ESPECIAL, INDIRECTO O EMERGENTE, INCLUSO CUALQUIER PÉRDIDA ECONÓMICA QUE RESULTE YA SEA POR INCUMPLIMIENTO, USO, USO INDEBIDO O INCAPACIDAD PARA USAR EL PRODUCTO INSINKERATOR O BIEN LA NEGLIGENCIA DEL FABRICANTE O DE SU REPRESENTANTE DE MANTENIMIENTO AUTORIZADO. EL FABRICANTE NO SERÁ RESPONSABLE POR LOS DAÑOS CAUSADOS POR LA DEMORA EN EL CUMPLIMIENTO Y, EN NINGÚN CASO, SIN TENER EN CUENTA LA MANERA DE LA RECLAMACIÓN O LA CAUSA DE LA ACCIÓN (YA SEA EN VIRTUD DE CONTRATO, INFRACCIÓN, NEGLIGENCIA, RESPONSABILIDAD OBJETIVA, OTRO ILÍCITO O DE ALGUNA OTRA MANERA), LA RESPONSABILIDAD DEL FABRICANTE PARA CON EL PROPIETARIO SUPERARÁ EL PRECIO QUE ABONÓ EL PROPIETARIO ORIGINAL POR EL PRODUCTO INSINKERATOR.

El término daño "emergente" incluye, entre otros, pérdida de ganancias esperadas, interrupción del negocio, pérdida de uso o ingresos, costo de capital o pérdida por daños a la propiedad o el equipo.

Algunos estados no permiten la exclusión o la limitación de los daños incidentales o emergentes, por lo cual la limitación precedente puede no ser de aplicación en su caso. Esta garantía limitada le otorga derechos legales específicos y es posible que también tenga otros derechos que varían de un estado a otro.



Los desperdicios de comida son aproximadamente un 60-95% de agua. Si utiliza su triturador con frecuencia, ayuda a desviar los desperdicios de comida de los vertederos (basureros) y a reducir las emisiones de gases de efecto invernadero. Haga que la sostenibilidad sea un asunto familiar mediante el uso del triturador. Después de todo, hasta el cambio más pequeño puede provocar el efecto más grande.
Para U.S. www.insinkerator.com/green
Para Canadá www.insinkerator.ca

FRANÇAIS

CONSIGNES DE SÉCURITÉ IMPORTANTES

DIRECTIVES RELATIVES AUX RISQUES D'INCENDIE, DE CHOC ÉLECTRIQUE, DE BLESSURES ET DE DOMMAGES MATÉRIELS

DIRECTIVES DE MISE À LA TERRE

Pour tous les broyeurs mis à la terre et raccordés à l'aide d'un cordon d'alimentation:

Le broyeur doit être mis à la terre pour réduire le risque de choc électrique en cas de défaillance ou de panne. La mise à la terre fournit un espace de moindre résistance au courant électrique. L'utilisation du cordon d'alimentation EZ Connect d'InkSinkErator est requise. La fiche doit être branchée sur une prise qui est correctement installée et mise à la terre conformément à tous les codes et ordonnances locaux.

Pour les broyeurs câblés :

Le broyeur doit être connecté à une installation électrique métallique permanente mise à la terre ou un conducteur de mise à la terre d'équipement doit être lié aux conducteurs du circuit et raccordé à l'adaptateur EZ Connect d'InkSinkErator (T) fourni.

⚠ MISE EN GARDE

Un branchement inadéquat du conducteur de mise à la terre d'équipement peut entraîner des risques de choc électrique. En cas de doute sur la mise à la terre du broyeur, demander l'avis d'un électricien ou d'un réparateur qualifié. Si le cordon d'alimentation EZ Connect fourni ne convient pas à la prise, ne pas modifier la fiche et ne pas tenter de la forcer dans la prise; faire installer une prise appropriée par un électricien qualifié.

- Ce broyeur doit être correctement mis à la terre.
- Ne pas fixer de fil de mise à la terre au tuyau d'alimentation du gaz.
- Couper l'alimentation électrique avant d'installer ou de réparer le broyeur.
- Le cordon d'alimentation EZ Connect doit être inséré dans une prise à trois broches mise à la terre.
- Tout le câblage utilisé doit être conforme aux codes de l'électricité locaux en vigueur.
- Ne pas remettre le courant au panneau principal avant que des conducteurs de mise à la terre ne soient installés.

⚠ MISE EN GARDE

Blessures : Ne pas placer la tête ou le corps sous le broyeur de déchets, l'unité pourrait tomber pendant le retrait ou l'installation.

⚠ AVERTISSEMENT-Lors de l'utilisation d'appareil électriques, des précautions élémentaires doivent toujours être prises, y compris:

- Lire les instructions au complet avant d'utiliser l'appareil.
- Pour réduire les risques de blessure, surveiller étroitement les enfants lorsqu'ils se trouvent à proximité d'un appareil en marche.
- Ne pas mettre les doigts ou la main dans un broyeur de déchets.
- Mettre l'interrupteur à la position d'arrêt avant de tenter de libérer un objet coincé, d'enlever un objet du broyeur ou d'appuyer sur le bouton de réenclenchement.
- Pour tenter de dégager un objet coincé dans le broyeur de déchets, utiliser la petite clé d'entretien.
- Pour enlever des objets du broyeur de déchets, utiliser des clés ou des pinces à longs manches.
- Ne pas mettre les produits ou objets suivants dans le broyeur de déchets : coquilles de palourde ou d'huître, nettoyants caustiques pour drain ou produits similaires, verre, porcelaine ou plastique, métal (tel que bouchons de bouteille, morceaux de métal, boîtes de conserve ou ustensiles), graisse chaude ou autres liquides chauds.
- Lorsque le broyeur n'est pas utilisé, laisser le bouchon en place pour éviter toute chute d'objet dans le broyeur.
- Ce produit a été conçu pour disposer des déchets de cuisine, le fait d'insérer autre chose que des déchets de cuisine dans le broyeur pourrait entraîner des blessures et/ou des dommages matériels.

⚠ AVERTISSEMENT-Lors de l'utilisation d'appareil électriques, des précautions élémentaires doivent toujours être prises, y compris:

- Afin de réduire les risques de blessure et de dommages matériels, ne pas utiliser un évier doté d'un broyeur de déchets à d'autres fins que la préparation d'aliments (par exemple, pour donner le bain à un bébé ou pour se laver les cheveux).
- Ne pas jeter les produits suivants dans le broyeur : peinture, solvants, produits chimiques et nettoyants ménagers, liquides auto mobiles, pellicule plastique.
- **RISQUES D'INCENDIE :** Ne pas ranger d'articles inflammables tels que des chiffons, du papier ou des aérosols à proximité du broyeur. Ne pas ranger ni utiliser de l'essence ou autres vapeurs et liquides inflammables à proximité du broyeur.
- **RISQUES DE FUIITE :** Inspecter régulièrement le broyeur de déchets alimentaires et les raccords de plomberie pour détecter les fuites qui pourraient entraîner des dommages matériels, lesquels pourraient causer des blessures.

MODE D'EMPLOI*

(GARDER CES INSTRUCTIONS)

1. Enlever le bouchon de l'ouverture de l'évier et faire couler l'eau froide.
2. Allumer l'interrupteur au mur pour démarrer le broyeur.
3. Insérer lentement les déchets de cuisine dans le broyeur. **AVERTISSEMENT!** Placer le bouchon de façon à minimiser l'éjection possible de déchets pendant le broyage.
4. Une fois le broyage terminé, éteindre le broyeur et faire couler l'eau dans la conduite du drain pendant quelques secondes pour la rincer.

UTILISATION ADÉQUATE

- Ouvrir d'abord l'eau froide, puis mettre le broyeur en marche. Continuer à faire couler l'eau froide pendant plusieurs secondes après la fin du broyage pour rincer le conduit de vidange.
- Broyer des objets durs tels que de petits os, des noyaux de fruits et de la glace. Une action de frottement est créée par les particules à l'intérieur de la chambre de broyage.
- Broyer des pelures d'agrumes afin de rafraîchir les odeurs que dégagent le drain.
- Au besoin, utiliser un nettoyant, un dégraissant ou un désodorisant pour éliminer les mauvaises odeurs causées par l'accumulation de graisse dans le broyeur.

AVIS

Un rinçage inadéquat du broyeur peut endommager celui-ci et provoquer des dommages matériels.

UTILISATION INADÉQUATE

- **NE PAS VERSER D'HUILE OU DE GRAISSE DANS VOTRE BROYEUR OU DANS N'IMPORTE QUEL DRAIN. LA GRAISSE POURRAIT S'ACCUMULER DANS LES TUYAUX ET ENTRAÎNER UN BLOCAGE DU DRAIN. VERSER LA GRAISSE DANS UN POT OU UNE BOÎTE DE CONSERVE VIDE ET LA METTRE AU REBUS.**
- Ne pas utiliser d'eau chaude pendant le broyage des déchets de cuisine. Le fait de faire couler de l'eau chaude dans le broyeur entre les broyages ne nuit pas à l'appareil.
- Ne pas remplir le broyeur de pelures de légumes en une seule fois. Faire plutôt couler l'eau et allumer le broyeur, puis ajouter les pelures dans le broyeur graduellement.
- Ne pas procéder au broyage de grandes quantités de coquilles d'œuf ou de matières fibreuses telles que des enveloppes de maïs, des artichauts etc. afin d'éviter tout blocage du drain.*
- Ne pas éteindre le broyeur avant d'avoir complètement broyé les déchets et d'entendre uniquement le bruit du moteur et de l'eau qui coule.

*Voir le Guide d'installation de la commande du couvercle pour les instructions d'utilisation de la commande du couvercle.

INSTRUCTIONS D'ENTRETIEN PAR L'UTILISATEUR

NETTOYAGE DU BROYEUR

À la longue, des particules d'aliments peuvent s'accumuler dans la cuve de broyage et sur l'écran.

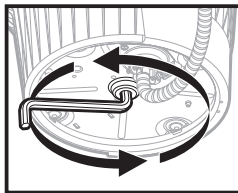
Pour nettoyer le broyeur:

1. Poser le bouchon dans l'ouverture de l'évier et remplir ce dernier à moitié avec de l'eau tiède.
2. Verser 125 ml de bicarbonate de soude dans l'eau. Allumer le broyeur et enlever le bouchon de l'évier simultanément afin d'évacuer les particules qui se sont détachées.
3. Enlever l'écran d'évier et le nettoyer à la main ou le mettre au lave-vaisselle. Ne pas faire fonctionner le broyeur sans avoir préalablement remis en place l'écran d'évier.
4. Nettoyez la lentille LEDefense avec des solutions naturelles non abrasives, comme du bicarbonate de soude et de l'eau.

DÉBLOCAGE DU BROYEUR

Si le moteur s'arrête pendant que le broyeur fonctionne, il est possible que celui-ci soit bloqué. Pour débloquer le broyeur:

1. Éteindre le broyeur et cesser de faire couler l'eau.
2. Insérer une extrémité de la petite clé d'entretien dans le trou central au bas du broyeur (voir Figure A). Actionner la petite clé vers l'avant et vers l'arrière jusqu'à ce qu'elle tourne d'un tour complet. Retirer la petite clé.



ATTENTION



Risque de blessure

Retirez la clé avant de rebrancher l'alimentation au broyeur. Ne tenez pas la clé pendant que le broyeur fonctionne. Le non-respect de cette consigne pourrait causer des fractures ou des coupures.

3. À l'aide de pinces, retirer tout objet du broyeur.
4. Le broyeur est équipé d'un interrupteur de surcharge automatique. Laisser le broyeur refroidir jusqu'à 20 minutes avant de le remettre en marche. (Si le moteur continue de ne pas fonctionner, vérifier le panneau de service pour détecter tout disjoncteur déclenché ou fusible grillé.)

GARANTIE

Cette garantie limitée est fournie par InSinkErator, LLC (« InSinkErator, le « fabricant » ou « nous ») au propriétaire consommateur d'origine du produit InSinkErator avec lequel cette garantie limitée est fournie (le « produit InSinkErator ») ainsi qu'aux éventuels propriétaires subséquents de la résidence où le produit a été installé à l'origine (le « client » ou « vous »).

InSinkErator garantit au client que le produit InSinkErator sera exempt de défauts matériels et de main-d'œuvre, sous réserve des exclusions décrites ci-dessous, pendant la période de la garantie, à partir de la plus tardive des dates suivantes : a) la date d'installation initiale de votre produit InSinkErator, b) la date d'achat ou (livraison si ultérieure) c) la date de fabrication identifiée par le numéro de série de votre produit InSinkErator. Vous devrez présenter une documentation justificative écrite attestant de a) ou b). Si vous n'êtes pas en mesure de fournir les documents justifiant a) ou b), la date de début de la période de garantie sera déterminée par le fabricant, à sa seule et entière discrétion, sur la base du numéro de série de votre produit InSinkErator.

Ce qui est couvert

Cette garantie limitée couvre les défauts des matériaux ou de fabrication, sous réserve des exclusions ci-dessous, des produits InSinkErator utilisés par un client consommateur à des fins résidentielles uniquement, et inclut toutes les pièces de rechange et les frais de main-d'œuvre. VOTRE SEUL ET EXCLUSIF RECOURS AU TITRE DE CETTE GARANTIE LIMITÉE SE LIMITE À LA RÉPARATION OU AU REMPLACEMENT DU PRODUIT INSINKERATOR, À CONDITION QUE SI NOUS DÉTERMINONS, À NOTRE SEULE DISCRÉTION, QU'AUCUN DE CES RECOURS N'EST POSSIBLE, NOUS POUVONS VOUS ACCORDER UN REMBOURSEMENT DU PRIX D'ACHAT OU UN CRÉDIT POUR L'ACHAT D'UN AUTRE PRODUIT INSINKERATOR.

Ce qui n'est pas couvert

Cette garantie limitée ne couvre pas et exclut expressément ce qui suit :

- Les pertes, dommages ou l'impossibilité d'utiliser votre produit InSinkErator résultant de conditions indépendantes de la volonté du fabricant, y compris, sans s'y limiter, les accidents, les altérations, les mauvaises utilisations, les abus, le défaut de maintenance, la négligence (autre que celle du fabricant) ou le défaut d'installation, d'entretien, d'assemblage ou de montage du produit InSinkErator conformément aux instructions du fabricant ou aux codes électriques et de plomberie locaux.
- L'usure normale pouvant survenir lors d'une utilisation normale, y compris, sans s'y limiter, la rouille esthétique, les rayures, les bosses ou autres pertes ou dommages comparables et raisonnablement prévisibles.

En plus des exclusions ci-dessus, cette garantie limitée ne s'applique pas aux produits InSinkErator s'il est installé dans une application commerciale ou industrielle.

Exclusion de garanties

CETTE GARANTIE LIMITÉE EST LA SEULE ET EXCLUSIVE GARANTIE. AUCUNE AUTRE GARANTIE EXPRESSE, ÉCRITE OU ORALE, NI AUCUNE GARANTIE IMPLICITE, Y COMPRIS LES GARANTIES IMPLICITES DE QUALITÉ MARCHANDE ET D'ADÉQUATION, N'EST FOURNIE. AUCUN employé, agent, revendeur ou autre personne n'est autorisé à modifier cette garantie limitée ni à offrir toute autre garantie au nom du fabricant. Les termes de cette garantie limitée ne peuvent être modifiés par le fabricant, le propriétaire initial ou leurs successeurs ou ayants droit respectifs.

Ce que nous ferons pour corriger les problèmes

Si votre produit InSinkErator ne fonctionne pas conformément à la documentation qui vous a été fournie, ou si vous avez des questions concernant votre produit InSinkErator ou sur la façon de déterminer si une intervention est nécessaire, veuillez contacter sans frais le service InSinkErator AnswerLineMD au 1 800 558-5700 ou visitez notre site Web au www.insinkerator.com. Vous pouvez également nous informer à : InSinkErator Service Center, 4700 21st Street, Racine, Wisconsin 53406 USA.

Vous devez fournir les renseignements suivants dans le cadre de votre réclamation au titre de la garantie : votre nom, votre adresse, votre numéro de téléphone, le modèle et le numéro de série de votre produit InSinkErator ainsi que, si nécessaire, une confirmation écrite : a) de la date figurant sur votre reçu d'installation ou b) de la date figurant sur votre reçu d'achat.

Le fabricant ou son représentant agréé déterminera, à sa seule et absolue discrétion, si votre produit InSinkErator est couvert sous cette garantie limitée. On vous fournira les coordonnées du centre de services InSinkErator autorisé le plus proche. Veuillez contacter directement le centre de service InSinkErator pour bénéficier d'une réparation ou d'un remplacement à domicile sous garantie. Seul un représentant agréé du service d'InSinkErator peut fournir un service de garantie. InSinkErator n'est pas responsable des réclamations au titre de la garantie résultant d'interventions effectuées sur votre produit InSinkErator par une personne autre qu'un représentant agréé du service d'InSinkErator.

Si une réclamation est déposée pendant la période de garantie, le fabricant, par l'intermédiaire de son représentant agréé, réparera ou remplacera votre produit InSinkErator. Le coût des pièces de rechange ou d'un nouveau produit InSinkErator ainsi que le coût de la main-d'œuvre pour la réparation ou l'installation du produit InSinkErator de remplacement est gratuit pour vous. La réparation ou le remplacement sera déterminé par le fabricant ou son représentant agréé à leur seule discrétion. Tous les services de réparation et de remplacement vous seront fournis à domicile. Si le fabricant détermine que votre produit InSinkErator doit être remplacé plutôt que réparé, la garantie limitée du produit InSinkErator de remplacement sera limitée à la durée restante de la garantie initiale.

Ce broyeur est couvert par la garantie limitée du fabricant. Cette garantie limitée est annulée si vous tentez de réparer le produit InSinkErator. Pour obtenir des renseignements sur les services, veuillez visiter www.insinkerator.com ou composer sans frais le 1 800 558-5700.

Limitation de responsabilité

DANS LA MESURE PERMISE PAR LA LOI, EN AUCUN CAS, LE FABRICANT OU SES REPRÉSENTANTS DE SERVICE AGRÉÉS NE SERONT TENUS POUR RESPONSABLES DE TOUT DOMMAGE ACCESSOIRE, SPÉCIAL, INDIRECT OU CONSÉCUTIF, Y COMPRIS TOUTE PERTE ÉCONOMIQUE, QU'ELLE DÉCOULE D'UNE NON-EXÉCUTION, D'UNE UTILISATION, D'UNE MAUVAISE UTILISATION OU DE L'INCAPACITÉ D'UTILISER LE PRODUIT INSINKERATOR, OU DE LA NÉGLIGENCE DU FABRICANT OU DE SES REPRÉSENTANTS DE SERVICE AGRÉÉS. LE FABRICANT NE POURRA ÊTRE TENU POUR RESPONSABLE DES DOMMAGES CAUSÉS PAR UN RETARD D'EXÉCUTION ET, EN AUCUN CAS, QUELLE QUE SOIT LA FORME DE LA RÉCLAMATION OU LA CAUSE D'ACTION (QU'ELLE SOIT FONDÉE SUR UN CONTRAT, UNE CONTREFAÇON, UNE NÉGLIGENCE, UNE RESPONSABILITÉ STRICTE, UN AUTRE DÉLIT OU AUTRE), SA RESPONSABILITÉ ENVERS VOUS NE POURRA EXCÉDER LE PRIX PAYÉ PAR LE PROPRIÉTAIRE INITIAL DU PRODUIT INSINKERATOR.

Le terme « dommages consécutifs » comprend, sans s'y limiter, la perte de bénéfices anticipés, l'interruption d'activité, la perte d'utilisation ou de revenus, le coût du capital ou la perte ou les dommages touchant des biens ou des équipements.

Certains États ne permettent pas l'exclusion ou la limitation des dommages accessoires ou indirects, de sorte que la limitation ci-dessus peut ne pas s'appliquer à vous. Cette garantie limitée vous donne des droits légaux spécifiques, et vous pouvez également avoir d'autres droits qui varient d'un État à l'autre.



Environ 60-95% des déchets alimentaires sont constitués d'eau. Une utilisation régulière du broyeur peut contribuer à détourner les déchets alimentaires des sites d'enfouissement et à réduire les émissions de gaz à effet de serre. Le broyeur est une solution écologique pour toute la famille. Après tout, même les petits changements peuvent avoir un grand impact.

Pour les États-Unis www.insinkerator.com/green
Pour le Canada www.insinkerator.ca

InSinkErator® se réserve le droit, à sa seule discrétion, d'apporter en tout temps des améliorations ou des modifications aux spécifications sans préavis ou obligation de sa part, ou de modifier ou de supprimer des modèles.