

LAR-HO-CHR
LAR-HO-SNI
LAR-HO-MBK

LAR-FW-CHR
LAR-FW-SNI
LAR-FW-MBK

LAR-HC-CHR
LAR-HC-SNI
LAR-HC-MBK

EN Installation manual
FR Manuel d'installation
ES Manual de instalación

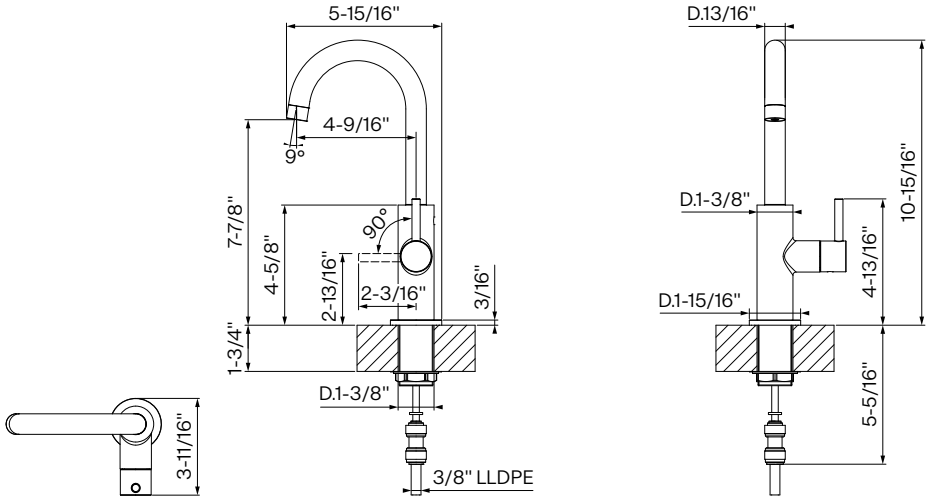
Table of contents

Overview	6
Contents in box	6
Technical data	9
Installation instructions	9
Before you begin	9
Hot water installation options	9
Cold water installation options	9
Preliminary steps	10
Installation steps LAR-FW-CHR	11
Installation steps LAR-HO-CHR	12
Installation steps LAR-HC-CHR	14
Usage and maintenance	16
Usage	16
General maintenance	16
Replacing the cartridge	17
Spare/replacement list LAR-FW-CHR	18
Spare/replacement list LAR-HO-CHR	19
Spare/replacement list LAR-HC-CHR	20



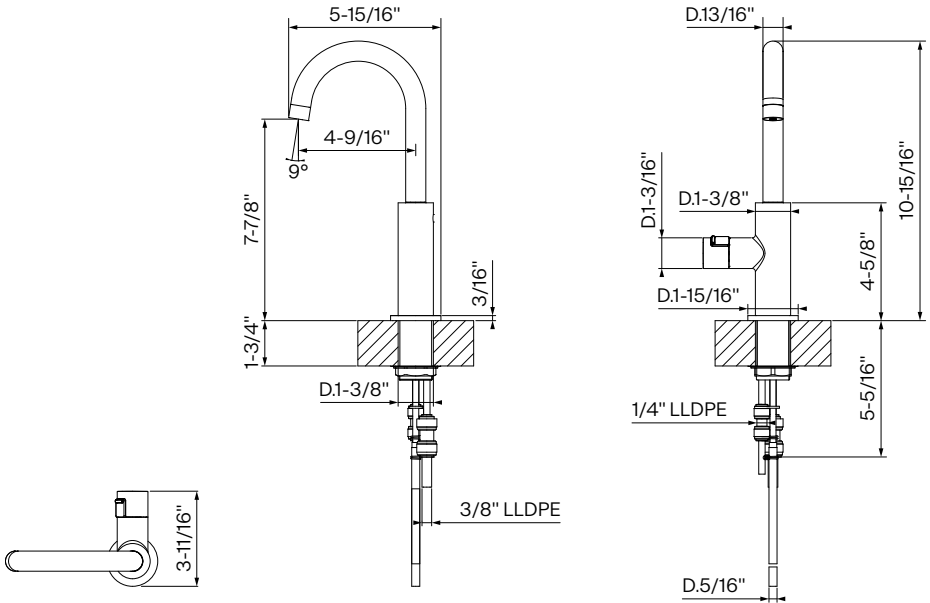
A

Taps Maris Lario LAR-FW-CHR, LAR-FW-SNI, LAR-FW-MBK



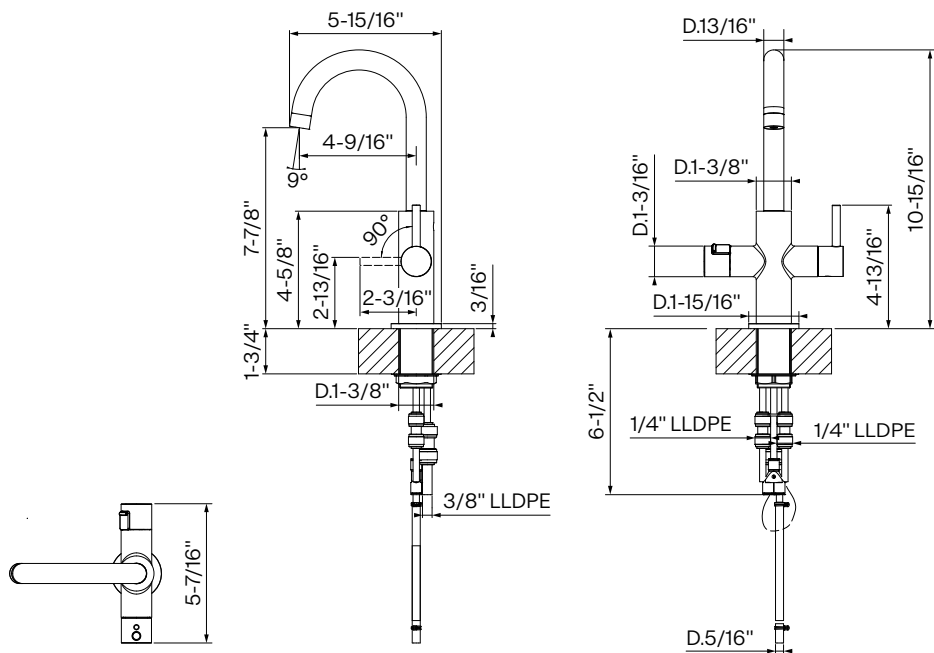
B

Taps Maris Lario LAR-HO-CHR, LAR-HO-SNI, LAR-HO-MBK





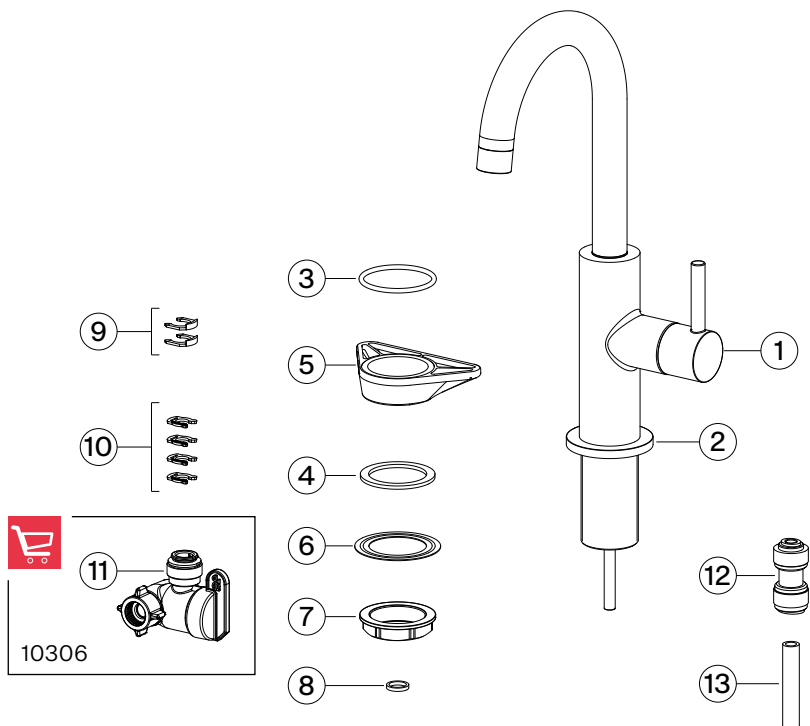
Taps Maris Lario LAR-HC-CHR, LAR-HC-SNI, LAR-HC-MBK



Overview

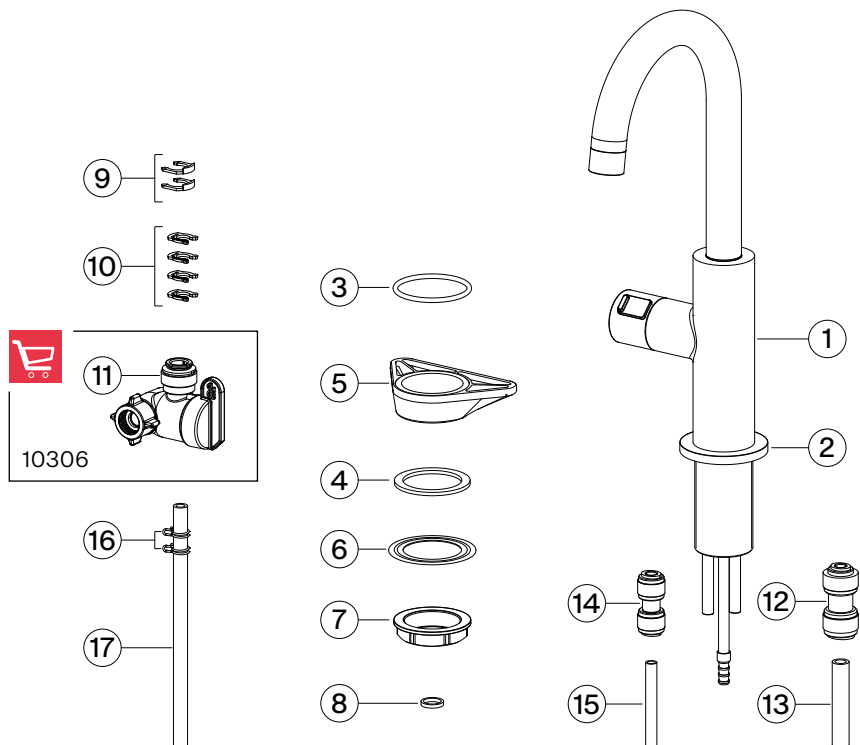
Contents in box

Taps Maris Lario LAR-FW-CHR, LAR-FW-SNI, LAR-FW-MBK



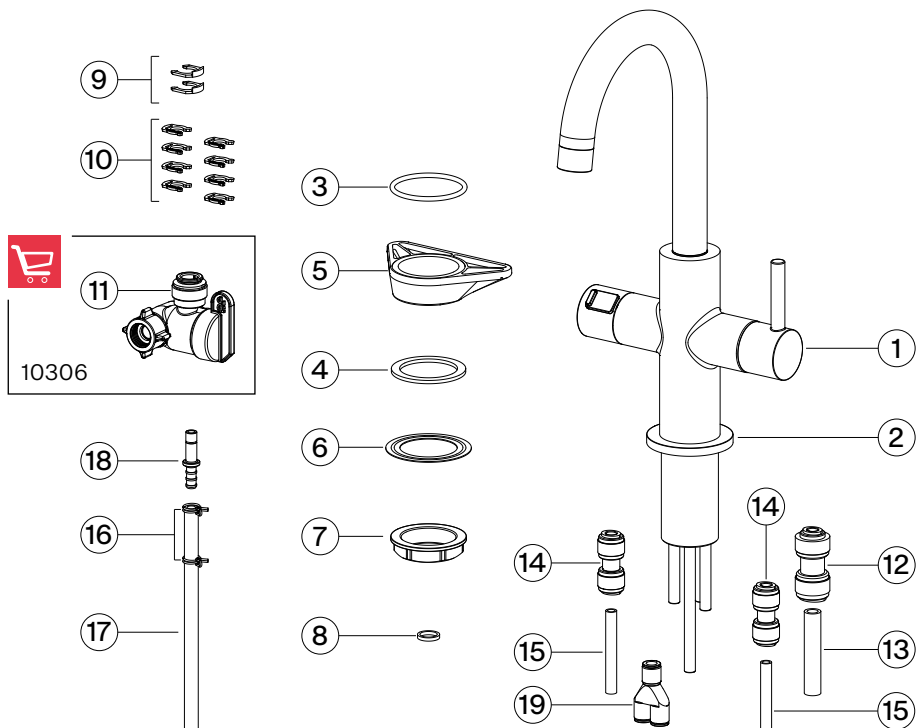
1. Faucet assembly
2. Escutcheon
3. Escutcheon oring
4. Rubber washer
5. Plastic flange
6. Fixing plate
7. Fixing nut
8. Fiber washer
9. 3/8" safety clip
10. 1/4" safety clip
11. TEE angle stop (not included)
12. 3/8"x1/4" quick coupling
13. 3/8" LLDPE pipe

Taps Maris Lario LAR-HO-CHR, LAR-HO-SNI, LAR-HO-MBK



- | | |
|---------------------|-----------------------------------|
| 1. Faucet assembly | 10. 1/4" safety clip |
| 2. Escutcheon | 11. TEE angle stop (not included) |
| 3. Escutcheon oring | 12. 3/8"x1/4" quick coupling |
| 4. Rubber washer | 13. 3/8" LLDPE pipe |
| 5. Plastic flange | 14. 1/4" quick coupling |
| 6. Fixing plate | 15. 1/4" LLDPE pipe |
| 7. Fixing nut | 16. Clamp |
| 8. Fiber washer | 17. Silicon pipe |
| 9. 3/8" safety clip | |

Taps Maris Lario LAR-HC-CHR, LAR-HC-SNI, LAR-HC-MBK



- | | |
|---|---|
| <ul style="list-style-type: none"> 1. Faucet assembly 2. Escutcheon 3. Escutcheon oring 4. Rubber washer 5. Plastic flange 6. Fixing plate 7. Fixing nut 8. Fiber washer 9. 3/8" safety clip 10. 1/4" safety clip | <ul style="list-style-type: none"> 11. TEE anlge stop (not included) 12. 3/8"x1/4" quick coupling 13. 3/8" LLDPE pipe 14. 1/4" quick coupling 15. 1/4" LLDPE pipe 16. Clamp 17. Silicon pipe 18. Adaptor fitting 19. "Y" quick connector fitting |
|---|---|

! **Note:** Contact us immediately if you see inconsistencies.
 phone: 1- 800-626-5771
 website: www.franke.com
 email: ks-customerservice.us@franke.com

Technical data

Operating data	Value		
Water Pressure (recommended)	35-75 PSI	2.4-5 bar	240-500 kPa
Water Pressure (max.)	145 PSI	10 bar	1000 kPa
Hot Water Temperature (recommended)	120-140°F	50-60°C	
Hole Size For Faucet	1-1/4"	32 mm	



Certifies this faucet complies with ASME A112.18.1 / CSA B125.1, NSF/ANSI/CAN 61-2021: Q<1, NSF 372. The faucet also complies with water usage requirements of the California Energy Commission and the US Department of Energy.

Installation instructions

Before you begin

For best results, Franke recommends this faucet to be installed by a licensed, professional plumber. The installers should familiarize themselves with how this dispensing faucet will be installed and function as a part of a point-of-use water dispensing arrangement **before** the products are installed because there are several installation options. Make certain to observe all local plumbing and building codes during the installation.

Hot water installation options

The **LAR-HO-CHR** Series dispenser offers hot water only. This dispenser is required to be used in conjunction with a Franke heating tank unit. Use of a Franke filtration system in addition to the heating tank is optional, but strongly recommended in order to prolong the life and improve the performance of the heating tank, as well as providing much higher quality water as compared to unfiltered water entering the tank.

The **LAR-HC-CHR** Series dispenser offers hot and filtered water separately. This dispenser must be used in conjunction with both a Franke heating unit and a Franke filtration system.

These models both utilize 3 tubes to connect to the system.

- A 3/8" poly-tube for the cold water supply into the dispensing faucet.
- A 1/4" poly-tube to carry the filtered water from the dispensing faucet to the heating tank unit.
- An opaque high temperature silicone tube to carry the heated water from the heating tank back to the dispensing faucet.

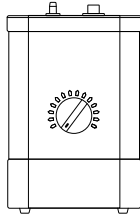
Cold water installation options

The **LAR-FW-CHR** Series dispenser provides filtered drinking water as well as the option of chilled drinking water. This faucet dispenser is required to be used in conjunction with a Franke filtration system. For chilled drinking water, a Franke chiller tank unit is required. This model utilizes a 3/8"

poly-tube to supply filtered water to the faucet.

Important: Franke strongly recommends using only genuine Franke components in tandem with all

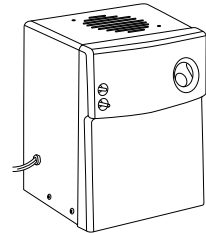
Franke dispensing faucets. The function of the dispensing faucets cannot be guaranteed if using filtration products, heating tanks, or accessories other than genuine Franke components.



Heating Tank



Filtration Systems



Chiller Tank

Preliminary steps

1. It is recommended to take the components and locate their optimum positions before starting the installation.
2. Make sure there is adequate clearance for the dispenser handle(s) to open fully without interference.
3. Make sure all plumbing and electrical connections will reach the intended mounting positions for all the components and there will be no obstruction or sharp bends in the plumbing.
4. Make sure the counter top is no thicker than 2".

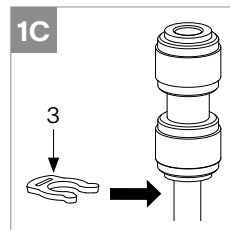
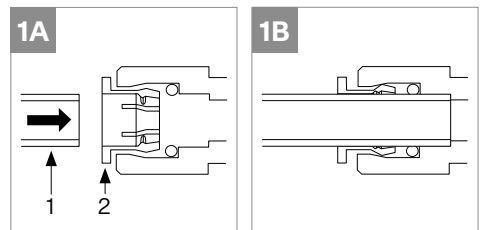
Important: For subsequent steps, it will be required to cut and route tubing to fit the specific application in your home. All tubing must be cut squarely and free of burrs. Ensure there is no damage within 1" of the cut end.

Do not use any forms of sealing compounds: This is not required for push fit connections, and using sealing compounds could cause leaks.

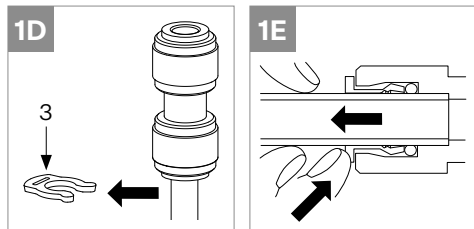
All tubing connections must be routed to avoid sharp bends and have enough slack to avoid straining connections.

Pull gently on each connection to make sure they are secure. See diagram below for details on tubing installation and removal.

5. How to insert/remove tubing in push fit connections:
 - Insert the Tube **(1)** squarely (fig. 1A).
 - Make sure to insert tubing completely (fig. 1B).
 - Put on the Safety Clip **(3)** (fig. 1C).



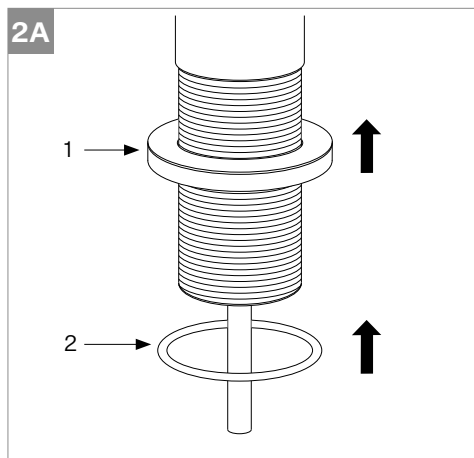
- To remove tubing in push fit connections: remove the Safety Clip **(3)**, push in Collet **(2)** and pull out Tubing **(1)** (fig. 1D-1E).



6. Remove all contents from the package and check for completeness.
7. Cut mounting hole 1-1/4" (32 mm) in diameter in the desired position (if one isn't available).
8. Turn off water supply.

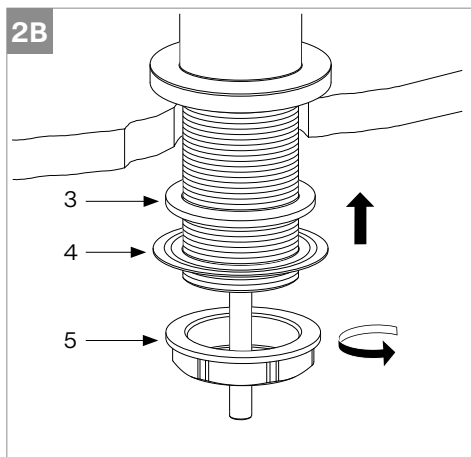
Installation steps LAR-FW-CHR

1. Remove mounting hardware from faucet body shank.
2. Slide the Escutcheon (1) over the shank. Make sure the Oring (2) is positioned in its seat in the Escutcheon (fig. 2A).

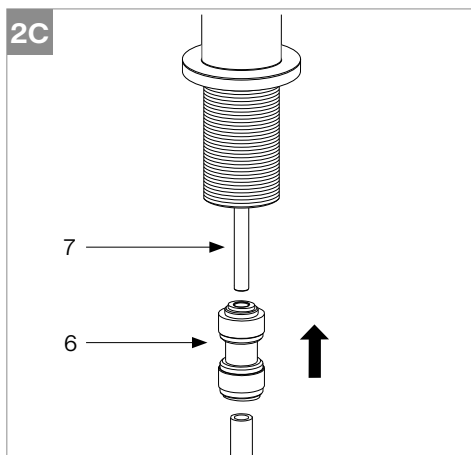


3. Place the faucet in the hole, orienting the spout towards the sink bowl with the handles in position to rotate forward.

4. Install mounting hardware underneath the mounting surface in the following order: Rubber Washer (3), Press Plate (4) and Fixing Nut (5) (fig. 2B).



5. Connect the cold water supply to the faucet:
 - Insert 3/8" Push Fitting (6) into Copper Pipe (7) (fig. 2C).



Warning: Use of tools to tighten this fitting can lead to leaks!

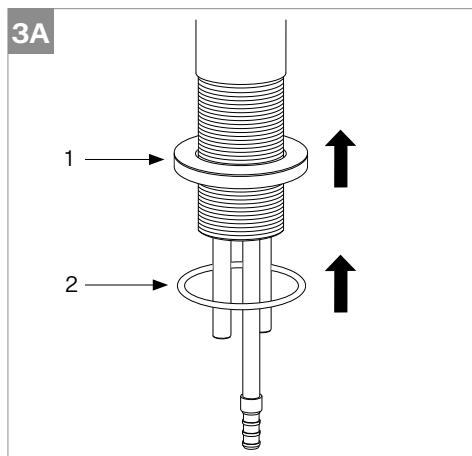
- Insert the 3/8" poly-tube into the Push Fitting (fig. 1A, 1B).

Note: There should be a service label attached to the 3/8" poly-tube. Do not remove label.

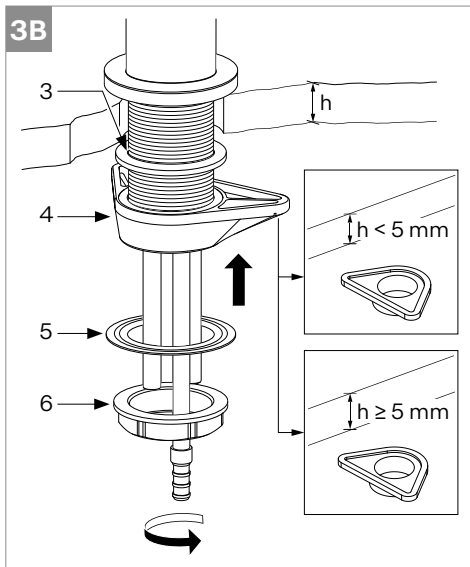
6. Connect the 3/8" poly-tube to the outlet of the filtration system as outlined in the filtration system instructions.
7. Turn on the water and check for leaks.

Installation steps LAR-HO-CHR

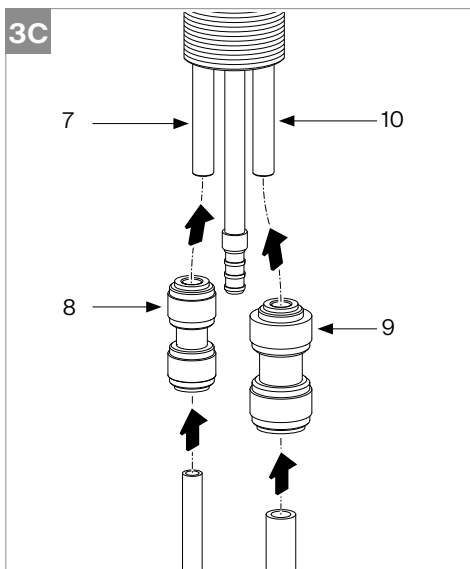
1. Slide the Escutcheon (1) over the shank. Make sure the Oring (2) is positioned in its seat in the Escutcheon (fig. 3A).



2. Place the faucet in the hole, orienting the spout towards the sink bowl with the handles in position to rotate forward.
3. Install mounting hardware to the mounting shank underneath the mounting surface in the following order: Rubber Washer (3), Plastic Flange (4), Fixing Plate (5) and Fixing Nut (6) (fig. 3B).



4. Tighten the locking nut (fig. 3B).
5. Insert the 1/4" Push Fitting (8) into the Hot Water Outlet from the hot water valve to the heating tank (7) and the 3/8" Push Fitting (9) into the Cold Water Inlet (10) (fig. 3C).

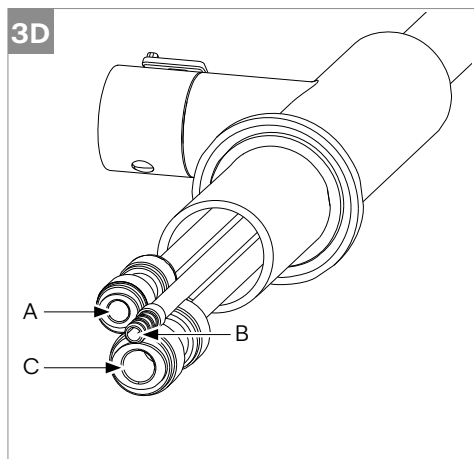


Warning: Use of tools to tighten this fitting can lead to leaks!

- For the cold side, connect the 3/8" poly-tube to the 3/8" Push Fitting (fig. 1A, 1B) and connect the other end of the tube to the filtration system as outlined in the filtration system instructions (fig. 3D).

Note: There should be a service label attached to the 3/8" poly-tube. Do not remove label.

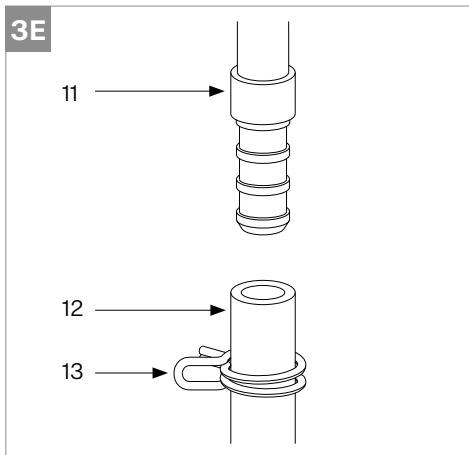
- For the hot side, connect the 1/4" poly-tube to the 1/4" Push Fitting (fig. 1A, 1B) and connect the other end of the poly-tube to the heating tank inlet as outlined in the heating tank instructions (fig. 3D).



Connecting poly tubes (fig. 3D):

- outlet to the heating tank,
- inlet the spout from heating tank,
- supply from the filter.

- Connect the high temperature Silicone Tube (**12**) to the Mounting Nipple (**11**) and secure the tubing using the Hose Clips (**13**) (fig. 3E).



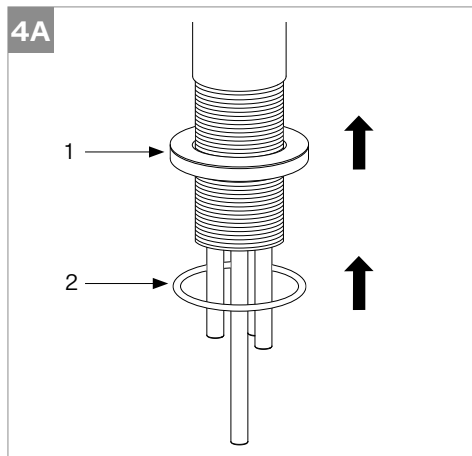
- Connect the other end of the high temp silicone tube to the heating tank outlet as outlined in the heating tank instructions.

Note: All tubing provided with the faucet is intended to be longer than will be necessary to make the connections to the heating tank. It is recommended to cut these tubes to the proper length to remove any unnecessary loops or low spots in tubing after installation.

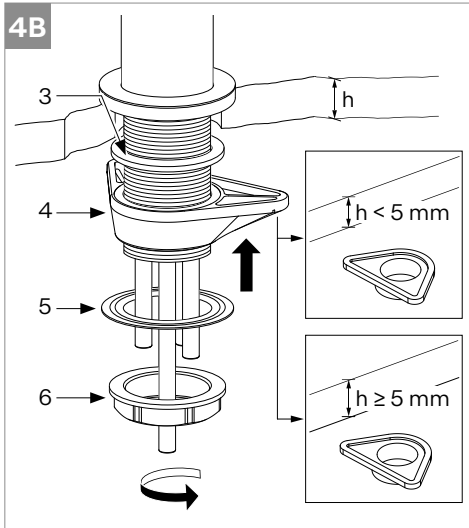
- Turn on the water and check for leaks.

Installation steps LAR-HC-CHR

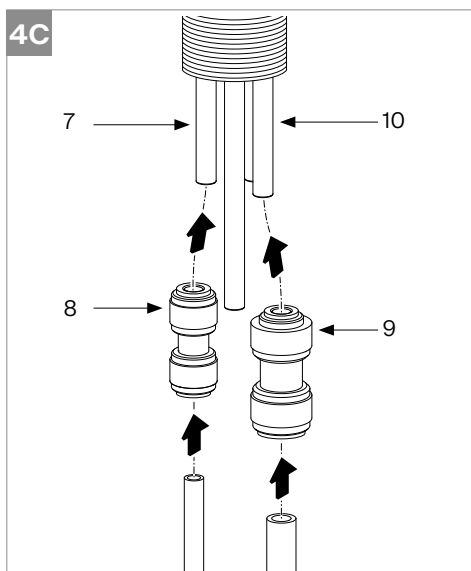
1. Slide the Escutcheon **(1)** over the shank. Make sure the Oring **(2)** is positioned in its seat in the Escutcheon (fig. 4A).



2. Place the faucet in the hole, orienting the spout towards the sink bowl with the handles in position to rotate forward.
3. Install mounting hardware to the mounting shank underneath the mounting surface in the following order: Rubber Washer **(3)**, Plastic Flange **(4)**, Fixing Plate **(5)** and Fixing Nut **(6)** (fig. 4B).



4. Tighten the locking nut (fig. 4B).
5. Insert the 1/4" Push Fitting **(8)** into the Hot Water Outlet from the hot water valve to the heating tank **(7)** and the 3/8" Push Fitting **(9)** into the Cold Water Inlet **(10)** (fig. 4C).

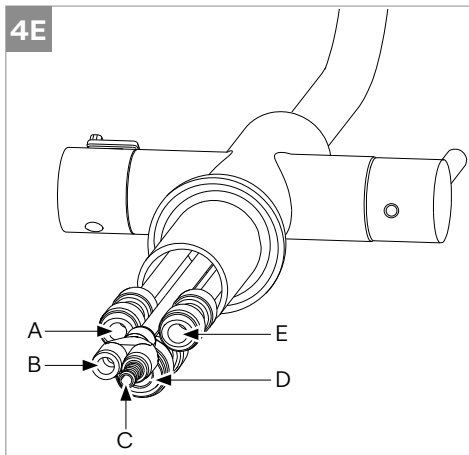
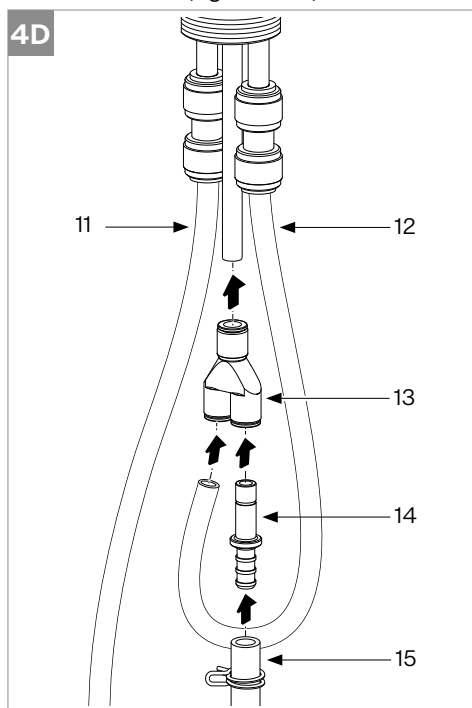


Warning: Use of tools to tighten this fitting can lead to leaks!

6. For the cold side, connect the 3/8" poly-tube from filtered water valve (right) to the 3/8" Push Fitting (fig. 1A, 1B) and connect the other end of the tube to the left inlet of the "Y" fitting (**13**) (fig. 4D-4E).

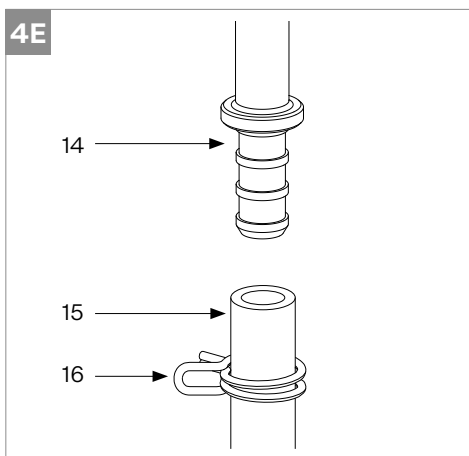
Note: There should be a service label attached to the 3/8" poly-tube. Do not remove label.

7. For the hot side, connect the 1/4" poly-tube (**11**) from boiling water valve (left) to the 1/4" Push Fitting (fig. 1A, 1B) and connect the other end of the poly-tube to inlet of the heating tank as outlined in the heating tank instructions (fig. 4D-4E).



Connecting poly tubes (fig. 4E):

- A. outlet to the heating tank,
 - B. inlet to the spout with filtered water,
 - C. inlet to the spout with boiling water from the heating tank,
 - D. supply from the filter,
 - E. outlet from filtered water valve to the spout.
8. Connect the high temperature Silicone Tube (**15**) to the Mounting Nipple (**14**) and secure the tube with Hose Clips (**16**) (fig. 4E). Connect the Silicone Tube with the Mounting Nipple to the left inlet of the "Y" fitting (**13**).



9. Connect the other end of the Silicone Tube to the heating tank outlet according to the heating tank instructions.

Note: All tubing provided with the faucet is intended to be longer than will be necessary to make the connections to

the heating tank. It is recommended to cut these tubes to the proper length to remove any unnecessary loops or low spots in tubing after installation.

10. Turn on the water and check for leaks.

Usage and maintenance

Usage

Pull the handle(s) forward to turn on the water supply. Both valves will stay in the "on" position until rotated back to upright position.

Note: The spout has a 360° swivel capability.

Warning: Do not operate both handles at the same time, as this can build up pressure in the heating tank causing the bladder to expand and eventually burst. Such damage is not covered by the warranty.

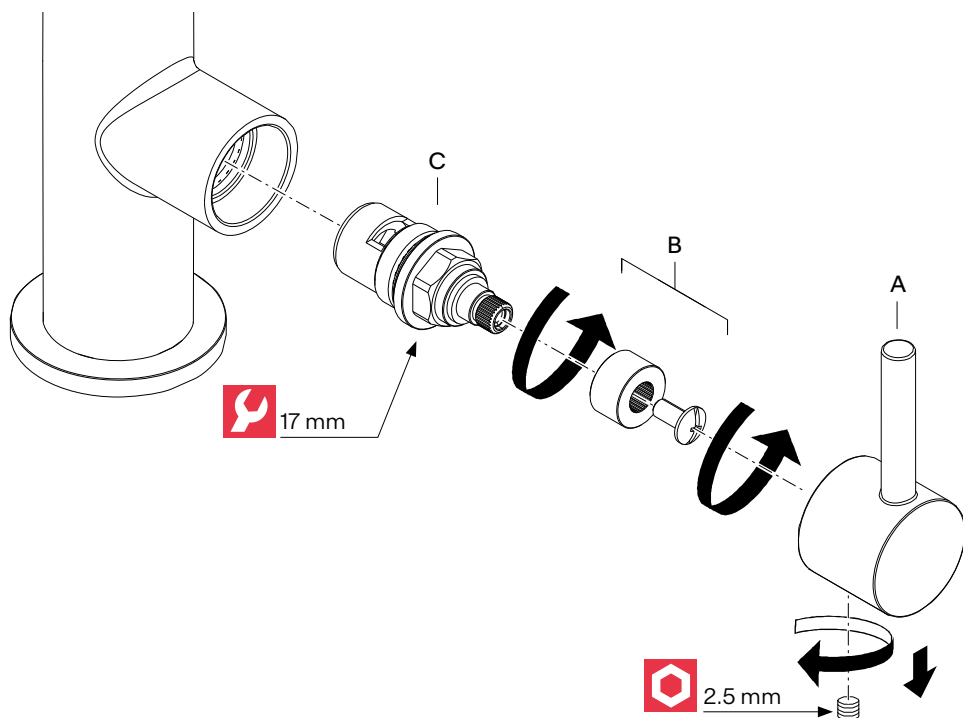
Seasonal shutdown: If you plan to be away from home for extended periods of time, refer to the filtration system and/or heating tank system instructions (if applicable) under the Winterizing or Seasonal Shutdown sections to prevent system failures.

General maintenance

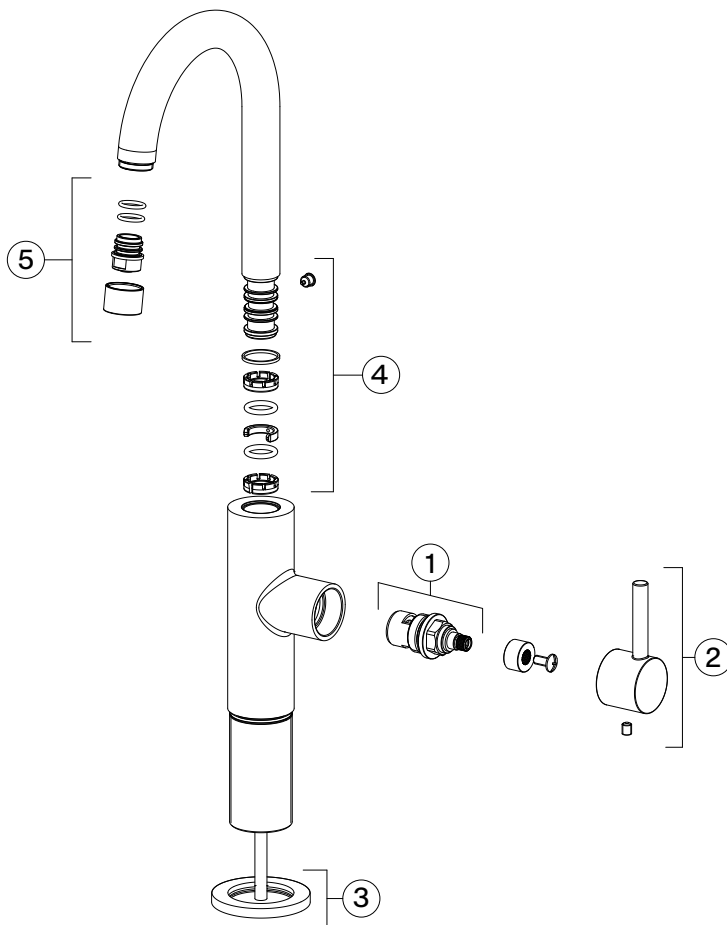
Do not use harsh detergents, solvents, chemical agents, especially **chlorine** based cleaners, metallic sponges, etc. that could harm the surface and damage the finish. Clean only with soft sponge and soapy water.

Replacing the cartridge

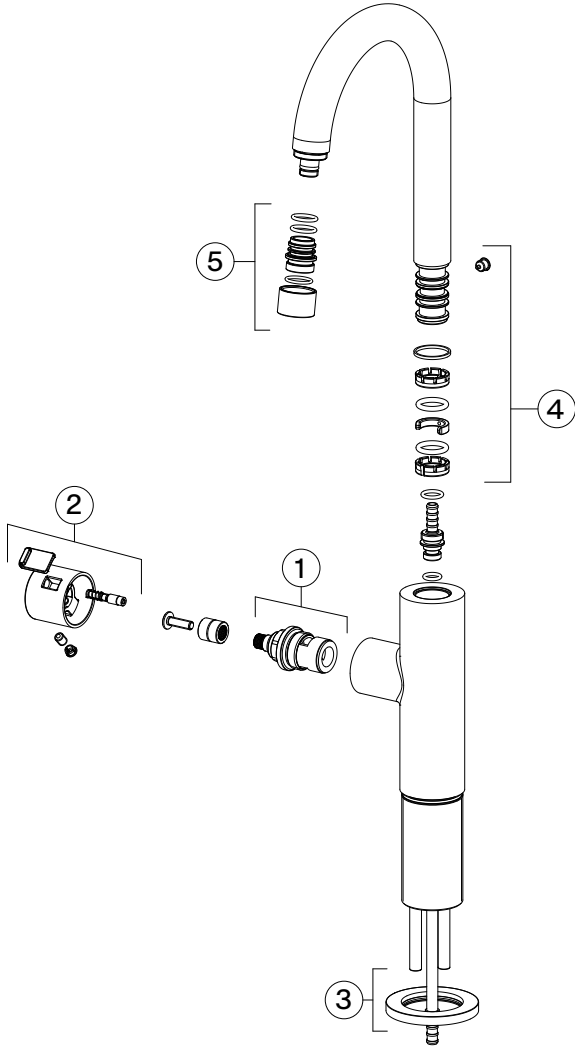
1. Shut off the water supply to the faucet.
2. Turn on the faucet briefly to relieve any pressure inside the faucet.
3. Move the faucet handle to the "OFF" position.
4. Remove the set screw from the Handle Assembly (**A**) using a 2.5 mm Hex Key.
5. Pull the Lever Handle (**A**) from faucet body.
6. Unscrew the Connector Kit (**B**) from the cartridge.
7. Unscrew the Cartridge (**C**).
8. Lift Ceramic Disc Cartridge (**C**) from the body and replace it with a new one.
9. Re-assemble faucet in reverse order.
10. Test for leakage.



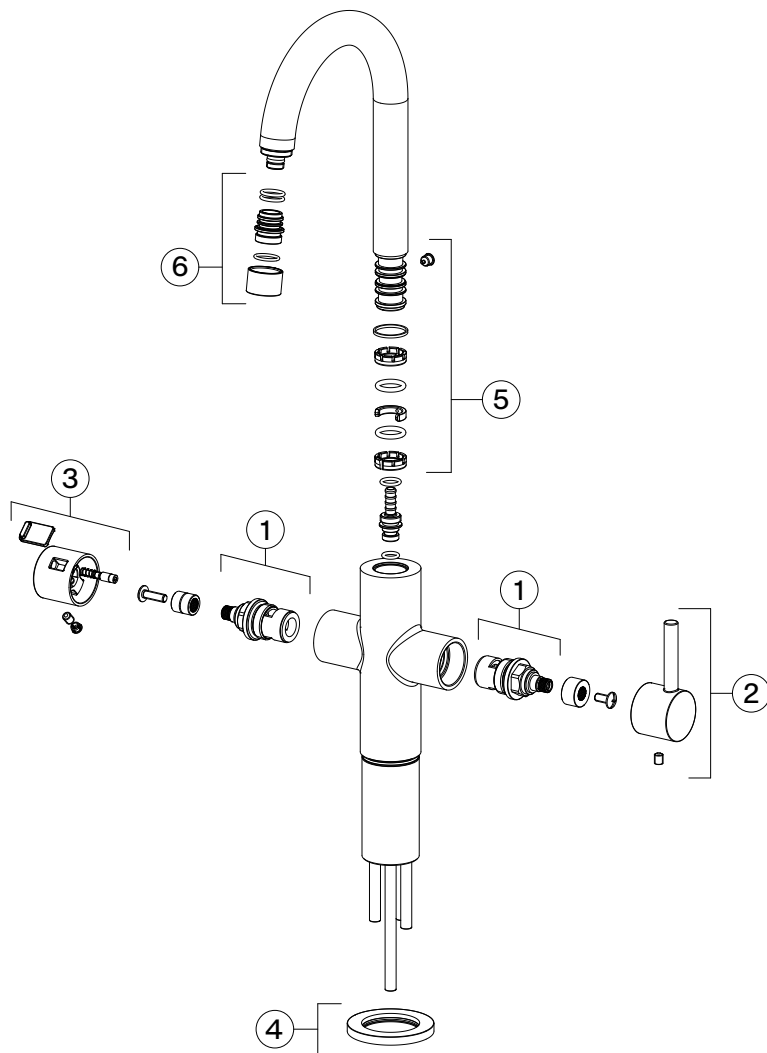
Spare/replacement list LAR-FW-CHR



Spare/replacement list LAR-HO-CHR



Spare/replacement list LAR-HC-CHR



For any further information about our products, about the installation of them or about the warranty please contact our customer service department:

Franke Kitchen Systems
800 Aviation Parkway
Smyrna, TN 37167, USA
Phone: 1-800-626-5771
HS-Warranty.US@Franke.com

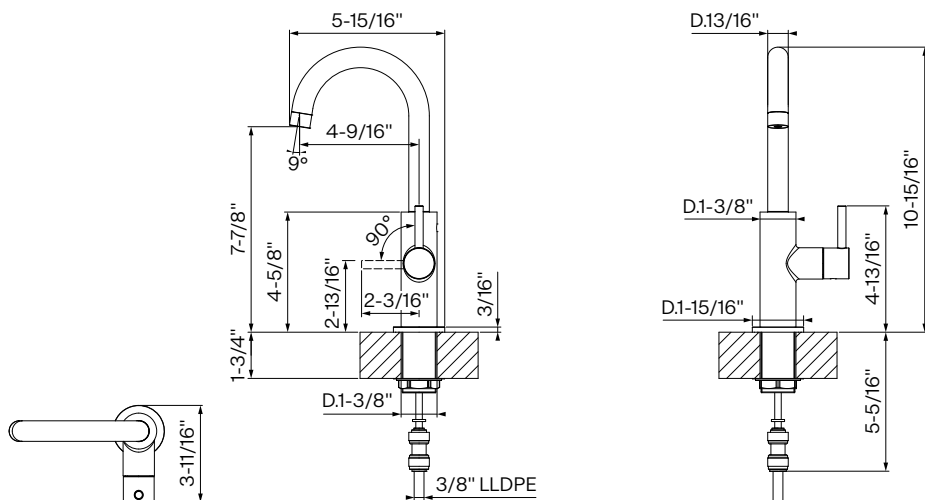
Franke Kindred Canada Ltd.
1000 Franke Kindred Way
Midland, ON LR4 4K9
Phone: 1-866-687-7465
HS-Warranty.CA@Franke.com

Table des matières

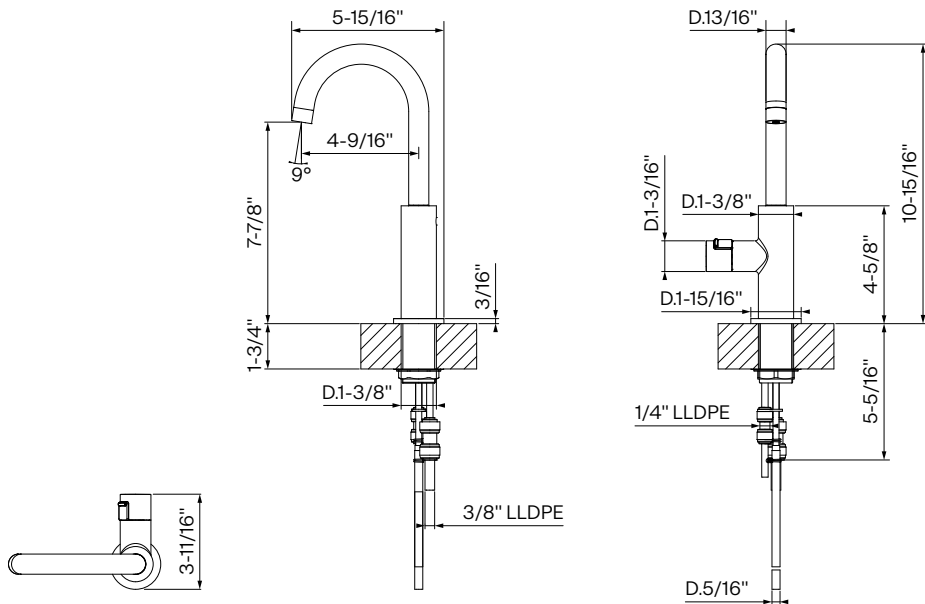
Vue d'ensemble	25
Contenu de l'emballage	25
Caractéristiques techniques	28
Instructions d'installation	28
Avant de commencer	28
Options d'installation d'eau chaude	28
Options d'installation d'eau froide	29
Étapes préliminaires	29
Étapes d'installation LAR-FW-CHR	30
Étapes d'installation LAR-HO-CHR	31
Étapes d'installation LAR-HC-CHR	33
Utilisation et entretien	35
Usage	35
Entretien général	35
Remplacement de la cartouche	36
Liste de pièces de rechange/remplacement LAR-FW-CHR	37
Liste de pièces de rechange/remplacement LAR-HO-CHR	38
Liste de pièces de rechange/remplacement LAR-HC-CHR	39

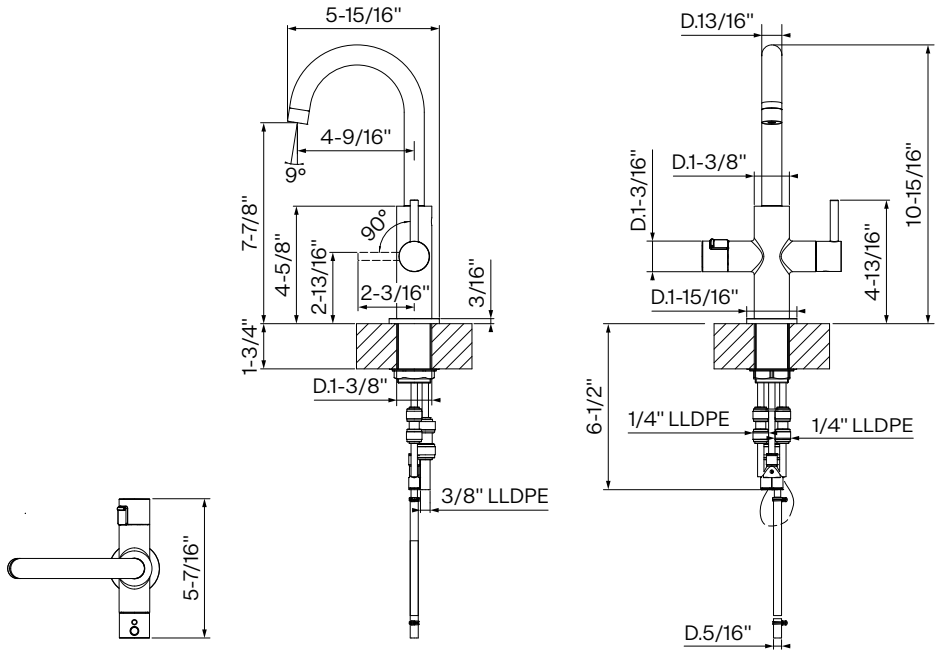
**A**

Taps Maris Lario LAR-FW-CHR, LAR-FW-SNI, LAR-FW-MBK

**B**

Taps Maris Lario LAR-HO-CHR, LAR-HO-SNI, LAR-HO-MBK

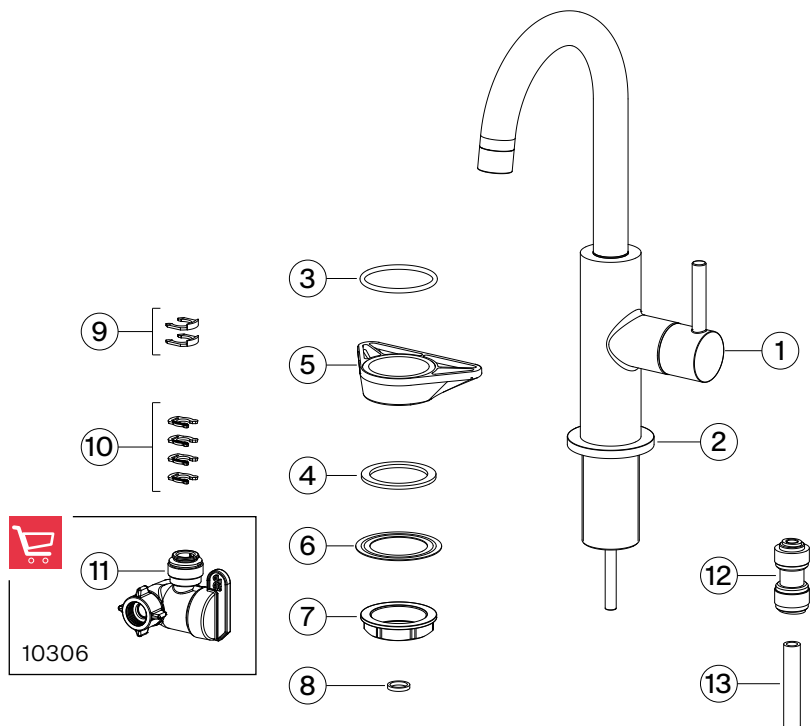


C Taps Maris Lario LAR-HC-CHR, LAR-HC-SNI, LAR-HC-MBK

Vue d'ensemble

Contenu de l'emballage

Robinetterie Maris Lario LAR-FW-CHR, LAR-FW-SNI, LAR-FW-MBK



1. Ensemble robinet

2. Rosace

3. Joint torique de rosace

4. Rondelle en caoutchouc

5. Bride plastique

6. Plaque de fixation

7. Écrou de serrage

8. Rondelle en fibre

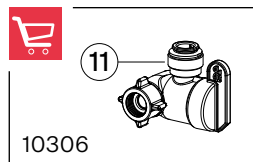
9. Clip de sécurité de 3/8 po

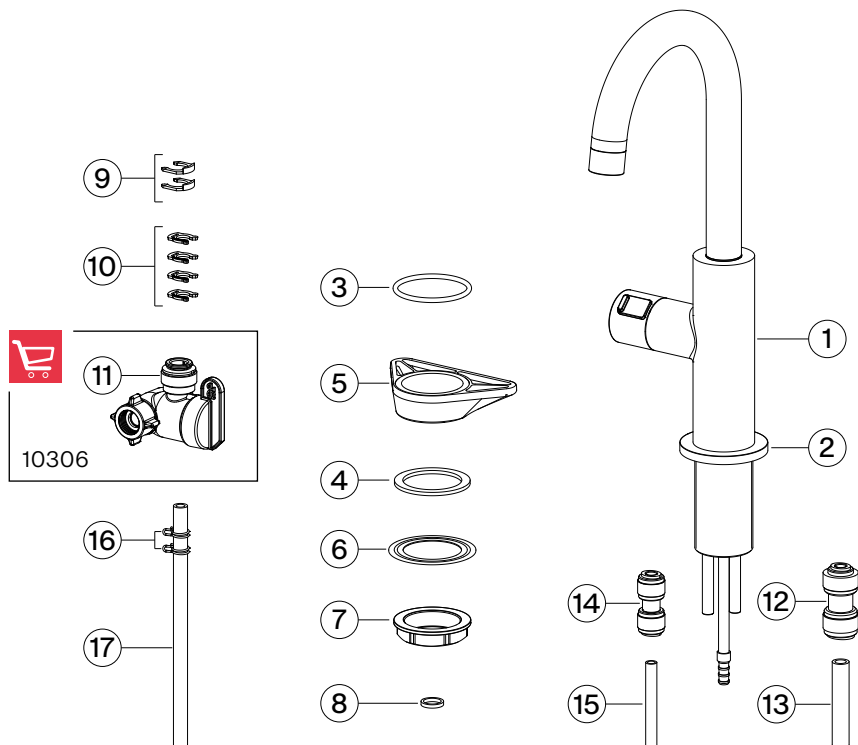
10. Clip de sécurité de 1/4 po

11. Butée d'angle en T (non incluse)

12. Raccord rapide de 3/8 po x 1/4 po

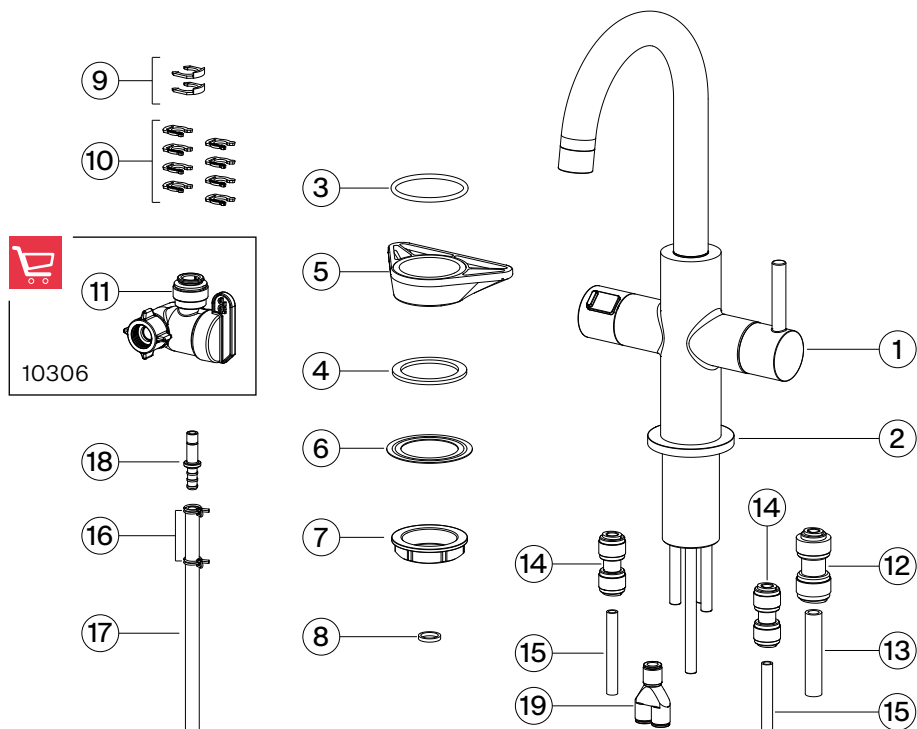
13. Tuyau en polyéthylène basse densité linéaire de 3/8 po





1. Ensemble robinet
2. Rosace
3. Joint torique de rosace
4. Rondelle en caoutchouc
5. Bride plastique
6. Plaque de fixation
7. Écrou de serrage
8. Rondelle en fibre
9. Clip de sécurité de 3/8 po
10. Clip de sécurité de 1/4 po
11. Butée d'angle en T (non incluse)
12. Raccord rapide de 3/8 po x 1/4 po
13. Tuyau en polyéthylène basse densité linéaire de 3/8 po
14. Raccord rapide 1/4 po
15. Tuyau en polyéthylène basse densité linéaire 1/4 po
16. Collier de serrage
17. Tuyau en silicone

Robinetterie Maris Lario LAR-HC-CHR, LAR-HC-SNI, LAR-HC-MBK



1. Ensemble robinet
2. Rosace
3. Joint torique de rosace
4. Rondelle en caoutchouc
5. Bride plastique
6. Plaque de fixation
7. Écrou de serrage
8. Rondelle en fibre
9. Clip de sécurité de 3/8 po
10. Clip de sécurité de 1/4 po
11. Butée d'angle en T (non incluse)

12. Raccord rapide de 3/8 po x 1/4 po
13. Tuyau en polyéthylène basse densité linéaire de 3/8 po
14. Raccord rapide 1/4 po
15. Tuyau en polyéthylène basse densité linéaire de 1/4 po
16. Collier de serrage
17. Tuyau en silicone
18. Raccord adaptateur
19. Raccord rapide en « Y »

⚠ Remarque : Veuillez nous contacter immédiatement en cas d'irrégularités.

téléphone : 1 800 626-5771

site Web : www.franke.com

courriel : ks-customerservice.us@franke.com

Caractéristiques techniques

Caractéristiques d'exploitation	Valeur		
Pression de l'eau (recommandée)	35-75 PSI	2,4-5 bars	240-500 kPa
Pression de l'eau (max.)	145 PSI	10 bars	1 000 kPa
Température de l'eau chaude (recommandée)	120-140 °F	50-60 °C	
Taille du trou de robinet	1 1/4 po	32 mm	



Certifie que ce robinet est conforme aux normes ASME A112.18.1 / CSA B125.1, NSF/ANSI/CAN 61-2021 : Q<1, NSF 372. Le robinet est également conforme aux exigences d'utilisation de l'eau définies par la Commission de l'énergie de Californie et le Département américain de l'Énergie.

Instructions d'installation

Avant de commencer

Pour de meilleurs résultats, Franke recommande que ce robinet soit installé par un plombier professionnel agréé. L'installateur doit se familiariser avec la manière dont ce robinet de distribution sera installé et fonctionnera dans le cadre d'un système de distribution d'eau au point d'utilisation **avant** l'installation des produits, car il existe plusieurs options d'installation. Assurez-vous de respecter tous les codes locaux de plomberie et de construction lors de l'installation.

Options d'installation d'eau chaude

Le distributeur de la série **LAR-HO-CHR** offre uniquement de l'eau chaude. Ce distributeur doit être utilisé avec un réservoir de chauffage Franke. L'utilisation d'un système de filtration Franke en plus du réservoir de chauffage est facultative, mais

fortement recommandée afin de prolonger la durée de vie et d'améliorer les performances du réservoir de chauffage, ainsi que de fournir une eau de bien meilleure qualité par rapport à l'eau non filtrée entrant dans le réservoir.

Le distributeur de la série **LAR-HC-CHR** offre de l'eau chaude et filtrée séparément. Ce distributeur doit être utilisé en conjonction avec une unité de chauffage Franke et un système de filtration Franke.

Ces deux modèles utilisent 3 tubes pour se connecter au système.

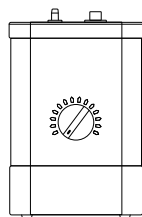
- Un tube en polyéthylène de 3/8 po pour alimenter le robinet de distribution en eau froide.
- Un tube en polyéthylène de 1/4 po pour transporter l'eau filtrée depuis le robinet de distribution jusqu'au réservoir de chauffage.
- Un tube en silicone opaque haute température pour transporter l'eau chauffée depuis le réservoir de chauffage jusqu'au robinet de distribution.

Options d'installation d'eau froide

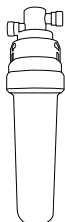
Le distributeur de la série **LAR-FW-CHR** fournit de l'eau potable filtrée ainsi que l'option d'eau potable réfrigérée. Ce distributeur doit être utilisé avec un système de filtration Franke. Pour l'eau potable réfrigérée, un réservoir de refroidissement Franke est nécessaire. Ce modèle utilise un tube en

polyéthylène de 3/8 po pour alimenter les robinets en eau filtrée.

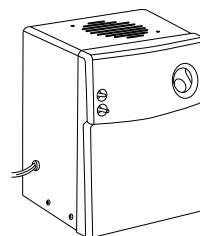
Important : Franke recommande fortement l'utilisation de composants Franke d'origine avec tous les robinets de distribution Franke. Le fonctionnement des robinets de distribution ne peut être garanti si vous utilisez des produits de filtration, des réservoirs de chauffage ou des accessoires autres que des composants Franke d'origine.



Réservoir de chauffage



Systèmes de filtration



Réservoir de refroidissement

Étapes préliminaires

1. Il est recommandé de prendre les composants et de localiser leurs positions optimales avant de commencer l'installation.
2. S'assurer qu'il y a suffisamment d'espace pour que la ou les poignées du distributeur puissent s'ouvrir complètement sans interférence.
3. S'assurer que tous les raccords de plomberie et d'électricité atteindront les positions de montage prévues pour tous les composants et qu'il n'y aura aucune obstruction ni aucun coude serré dans la plomberie.
4. S'assurer que l'épaisseur du comptoir n'est pas supérieure à 2 po.

Important : Pour les étapes suivantes, il sera nécessaire de couper et d'installer les tubes pour les adapter à l'application spécifique de votre maison. Tous les tubes doivent être coupés

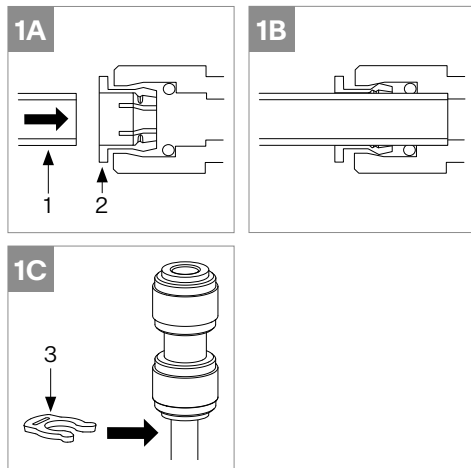
d'équerre et sans bavures. S'assurer qu'il n'y a aucun dommage à moins de 1 po de l'extrémité coupée.

N'utiliser aucun type de produit d'étanchéité : Cela n'est pas nécessaire pour les raccords à connexion instantanée et l'utilisation de produits d'étanchéité pourrait provoquer des fuites.

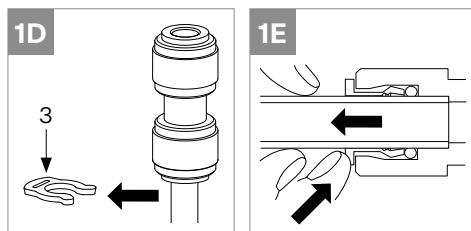
Tous les raccords de tuyauterie doivent être installés de manière à éviter les coudes serrés et à avoir suffisamment de jeu pour éviter de forcer les raccords. Tirer doucement sur chaque raccord pour s'assurer qu'il est bien fixé. Consulter le schéma ci-dessous pour plus de détails sur l'installation et le retrait des tubes.

5. Comment insérer/retirer des tubes dans des raccords à connexion instantanée :
 - Insérer le tube **(1)** à angle droit (fig. 1A).

- S'assurer d'insérer complètement le tube (fig. 1B).
- Mettre en place le clip de sécurité (3) (fig. 1C).



- Pour retirer des tubes dans des raccords à connexion instantanée : retirer le clip de sécurité (3), enfoncer la pince (2) et retirer le tube (1) (fig. 1D-1E).

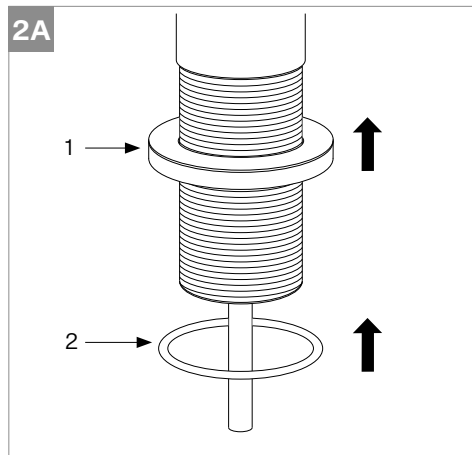


- Sortir tous les éléments de l'emballage et en vérifier l'intégralité.
- Découper un trou de montage de 1 1/4 (32 mm) po de diamètre à la position souhaitée (si aucun n'est disponible).
- Couper l'alimentation en eau.

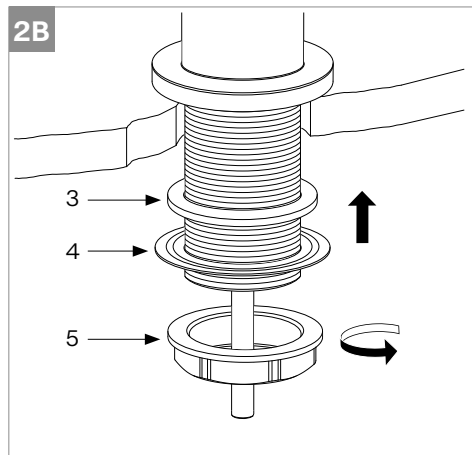
Étapes d'installation LAR-FW-CHR

- Retirer le matériel de montage de la tige du corps du robinet.

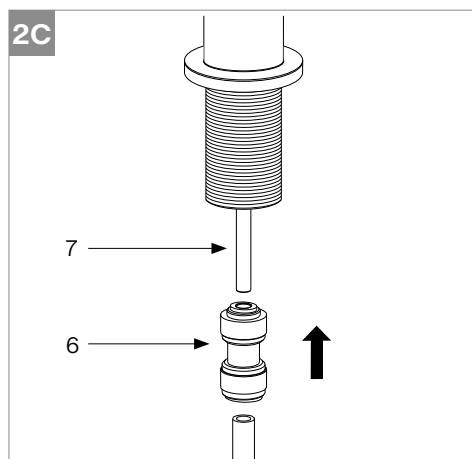
- Faire glisser la rosace (1) sur la tige. S'assurer que le joint torique (2) est positionné dans son logement dans la rosace (fig. 2A).



- Placer le robinet dans le trou, en orientant le bec vers le lavabo et en disposant les poignées de façon à ce qu'elles tournent vers l'avant.
- Installer le matériel de montage sous la surface de montage dans l'ordre suivant : Rondelle en caoutchouc (3), plaque de pression (4) et écrou de fixation (5) (fig. 2B).



5. Raccorder l'alimentation d'eau froide au robinet :
- Insérer le raccord à connexion instantanée de 3/8 po (6) dans le tuyau en cuivre (7) (fig. 2C).



Avertissement : L'utilisation d'outils pour serrer ce raccord peut entraîner des fuites!

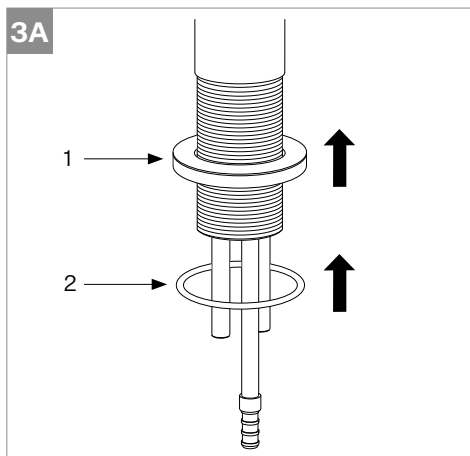
- Insérer le tube en polyéthylène de 3/8 po dans le raccord à connexion instantanée (fig. 1A, 1B).

Remarque : Une étiquette de service doit être apposée sur le tube en polyéthylène de 3/8 po. Ne pas retirer l'étiquette.

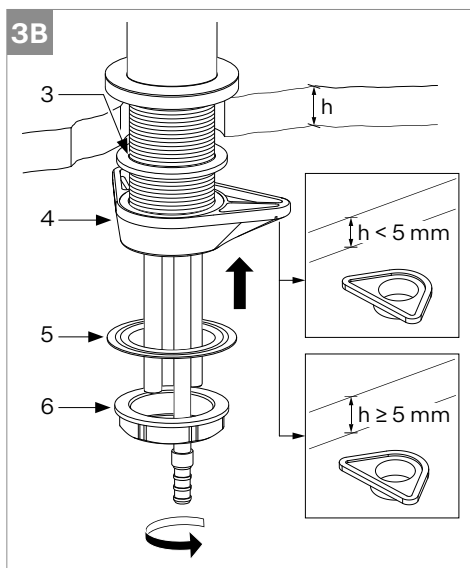
6. Connecter le tube en polyéthylène de 3/8 po à la sortie du système de filtration comme indiqué dans les instructions du système de filtration.
7. Ouvrir l'eau et vérifier s'il y a des fuites.

Étapes d'installation LAR-HO-CHR

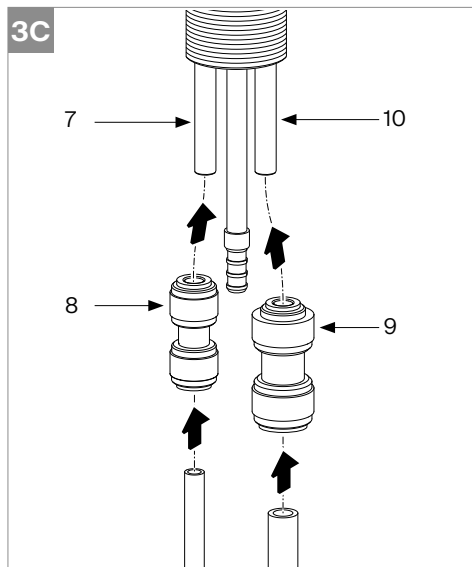
1. Faire glisser la rosace (1) sur la tige. S'assurer que le joint torique (2) est positionné dans son logement dans la rosace (fig. 3A).



2. Placer le robinet dans le trou, en orientant le bec vers le lavabo et en disposant les poignées de façon à ce qu'elles tournent vers l'avant.
3. Installer le matériel de montage sur la tige de montage sous la surface de montage dans l'ordre suivant : Rondelle en caoutchouc (3), bride plastique (4), plaque de fixation (5) et écrou de fixation (6) (fig. 3B).



4. Serrer l'écrou de blocage (fig. 3B).
5. Insérer le raccord à connexion instantanée de 1/4 po (8) dans la sortie d'eau chaude du robinet d'eau chaude du réservoir de chauffage (7) et le raccord à connexion instantanée de 3/8 po (9) dans l'entrée d'eau froide (10) (fig. 3C).



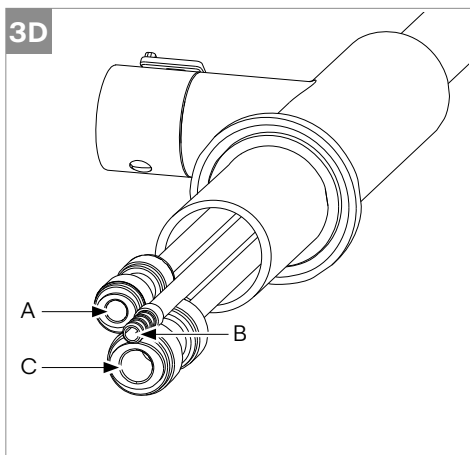
Avvertimento : L'utilisation d'outils pour serrer ce raccord peut entraîner des fuites!

6. Pour l'eau froide, connecter le tube en polyéthylène de 3/8 po au raccord à connexion instantanée de 3/8 po (fig. 1A, 1B) et connecter l'autre extrémité du tube au système de filtration comme indiqué dans les instructions du système de filtration (fig. 3D).

Remarque : Une étiquette de service doit être apposée sur le tube en polyéthylène de 3/8 po. Ne pas retirer l'étiquette.

7. Pour l'eau chaude, connecter le tube en polyéthylène de 1/4 po au raccord à connexion instantanée de 1/4 po (fig. 1A, 1B) et connecter l'autre

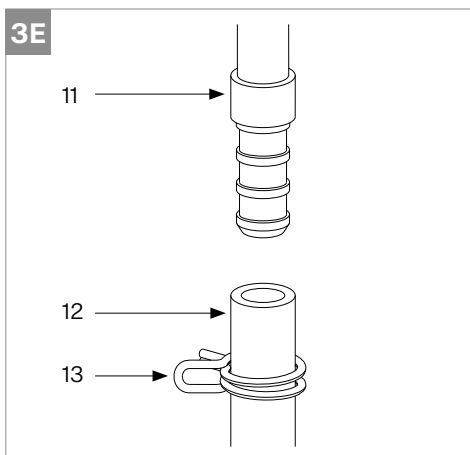
extrémité du tube en polyéthylène à l'entrée du réservoir de chauffage comme indiqué dans les instructions du réservoir de chauffage (fig. 3D).



Raccordement des tubes en polyéthylène (fig. 3D) :

- A. sortie vers le réservoir de chauffage,
- B. entrée du bec depuis le réservoir de chauffage,
- C. alimentation depuis le filtre.

8. Connecter le tube en silicone haute température (12) au mamelon de montage (11) et fixer le tube à l'aide des colliers de serrage (13) (fig. 3E).



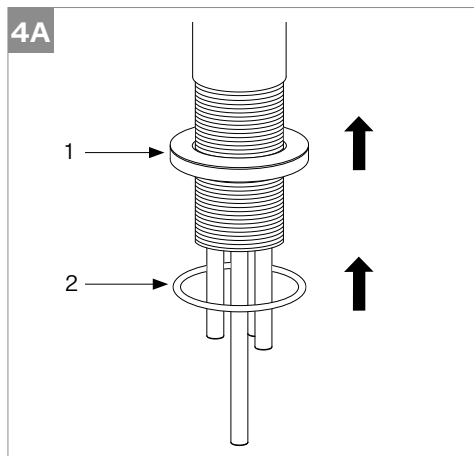
9. Connecter l'autre extrémité du tube en silicone haute température à la sortie du réservoir de chauffage comme indiqué dans les instructions du réservoir de chauffage.

Remarque : Tous les tubes fournis avec le robinet sont destinés à être plus longs que nécessaire pour effectuer les connexions au réservoir de chauffage. Il est recommandé de couper ces tubes à la longueur appropriée pour éliminer les boucles inutiles ou les points bas dans le tube après l'installation.

10. Ouvrir l'eau et vérifier s'il y a des fuites.

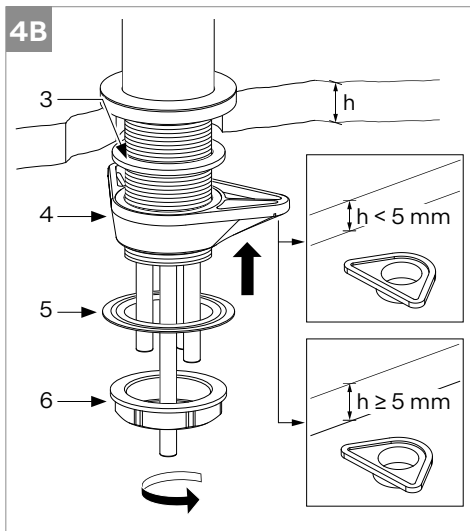
Étapes d'installation LAR-HC-CHR

1. Faire glisser la rosace (1) sur la tige. S'assurer que le joint torique (2) est positionné dans son logement dans la rosace (fig. 4A).

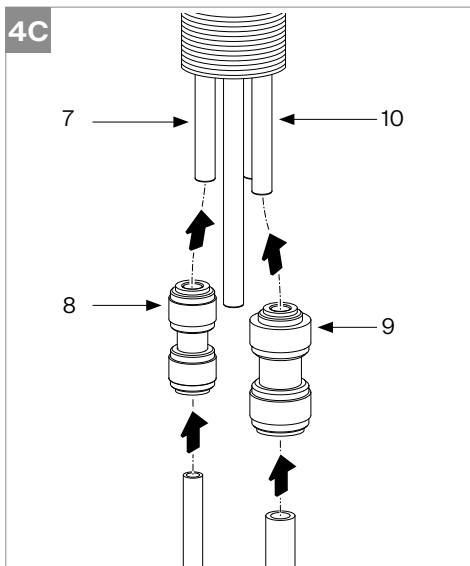


2. Placer le robinet dans le trou, en orientant le bec vers le lavabo et en disposant les poignées de façon à ce qu'elles tournent vers l'avant.
3. Installer le matériel de montage sur la tige de montage sous la surface de montage dans l'ordre suivant : Rondelle en caoutchouc (3), bride

plastique (4), plaque de fixation (5) et écrou de fixation (6) (fig. 4B).



4. Serrer l'écrou de blocage (fig. 4B).
5. Insérer le raccord à connexion instantanée de 1/4 po (8) dans la sortie d'eau chaude du robinet d'eau chaude du réservoir de chauffage (7) et le raccord à connexion instantanée de 3/8 po (9) dans l'entrée d'eau froide (10) (fig. 4C).

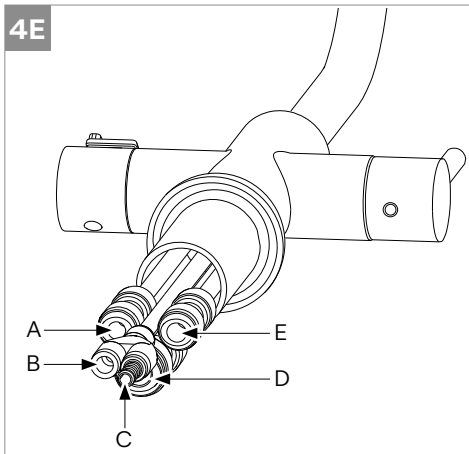
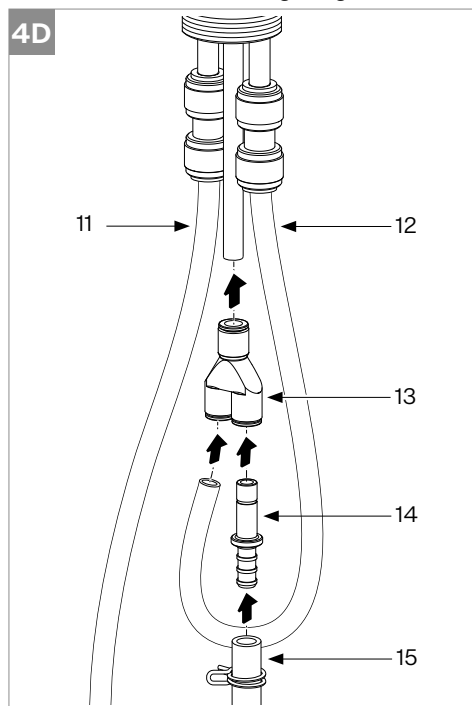


Avvertimento : L'utilisation d'outils pour serrer ce raccord peut entraîner des fuites!

6. Pour l'eau froide, connecter le tube en polyéthylène de 3/8 po provenant du robinet d'eau filtrée (à droite) au raccord à connexion instantanée de 3/8 po (fig. 1A, 1B) et connecter l'autre extrémité du tube à l'entrée gauche du raccord en « Y » **(13)** (fig. 4D-4E).

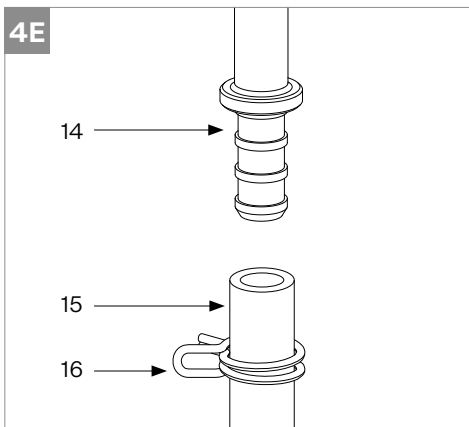
Remarque : Une étiquette de service doit être apposée sur le tube en polyéthylène de 3/8 po. Ne pas retirer l'étiquette.

7. Pour l'eau chaude, connecter le tube en polyéthylène de 1/4 po **(11)** provenant du robinet d'eau bouillante (gauche) au raccord à connexion instantanée de 1/4 po (fig. 1A, 1B) et connecter l'autre extrémité du tube en polyéthylène à l'entrée du réservoir de chauffage comme indiqué dans les instructions du réservoir de chauffage (fig. 4D-4E).



Raccordement des tubes en polyéthylène (fig. 4E) :

- A. de la sortie vers le réservoir de chauffage,
 - B. de l'entrée vers le bec avec de l'eau filtrée,
 - C. de l'entrée vers le bec avec de l'eau bouillante provenant du réservoir de chauffage,
 - D. de l'alimentation depuis le filtre,
 - E. de la sortie du robinet d'eau filtrée vers le bec.
8. Connecter le tube en silicone haute température **(15)** au raccord de montage **(14)** et fixer le tube avec des colliers de serrage **(16)** (fig. 4E). Connecter le tube en silicone avec le mamelon de montage à l'entrée gauche du raccord en « Y » **(13)**.



9. Connecter l'autre extrémité du tube en silicone à la sortie du réservoir de chauffage conformément aux instructions du réservoir de chauffage.

Remarque : Tous les tubes fournis avec le robinet sont destinés à être plus longs que nécessaire pour effectuer les

connexions au réservoir de chauffage. Il est recommandé de couper ces tubes à la longueur appropriée pour éliminer les boucles inutiles ou les dépressions dans le tube après l'installation.

10. Ouvrir l'eau et vérifier s'il y a des fuites.

Utilisation et entretien

Usage

Tourner a ou les poignées vers l'avant pour ouvrir l'alimentation en eau. Les deux robinets resteront en position « marche » jusqu'à ce qu'elles soient remises en position verticale.

Remarque : Le bec peut pivoter sur 360°.

Avertissement : Ne pas actionner les deux poignées en même temps, car cela peut créer une pression dans le réservoir de chauffage, provoquant l'expansion de la poche et son éclatement. De tels dommages ne sont pas couverts par la garantie.

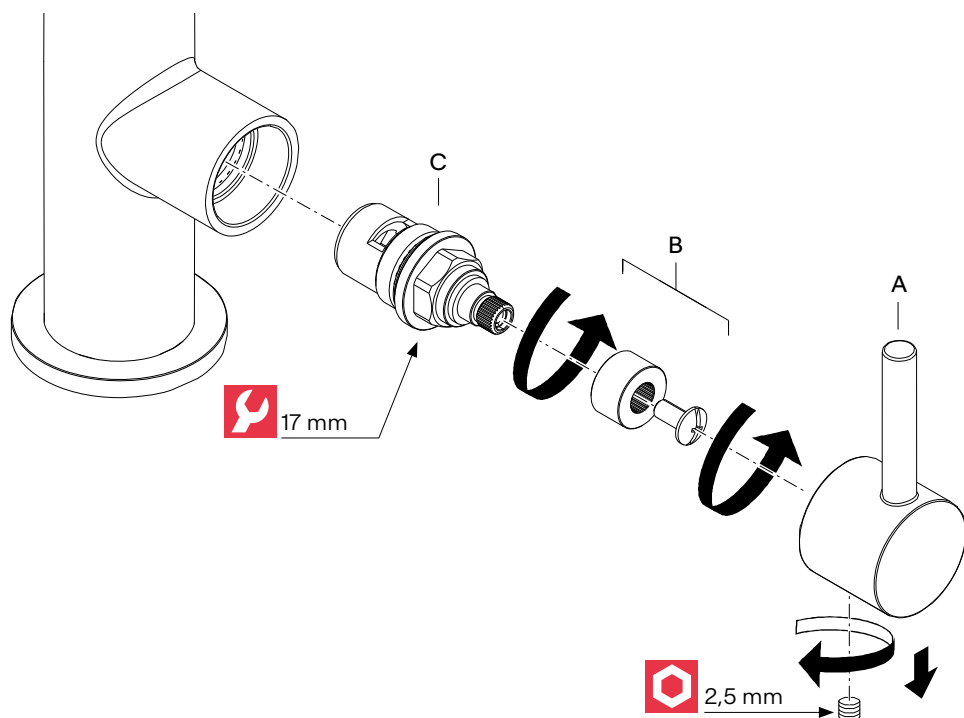
Fermeture saisonnière : En cas d'absence du domicile pendant de longues périodes, se reporter aux instructions du système de filtration ou du système de réservoir de chauffage (le cas échéant) dans les sections Hivernage ou Fermeture saisonnière pour éviter les pannes du système.

Entretien général

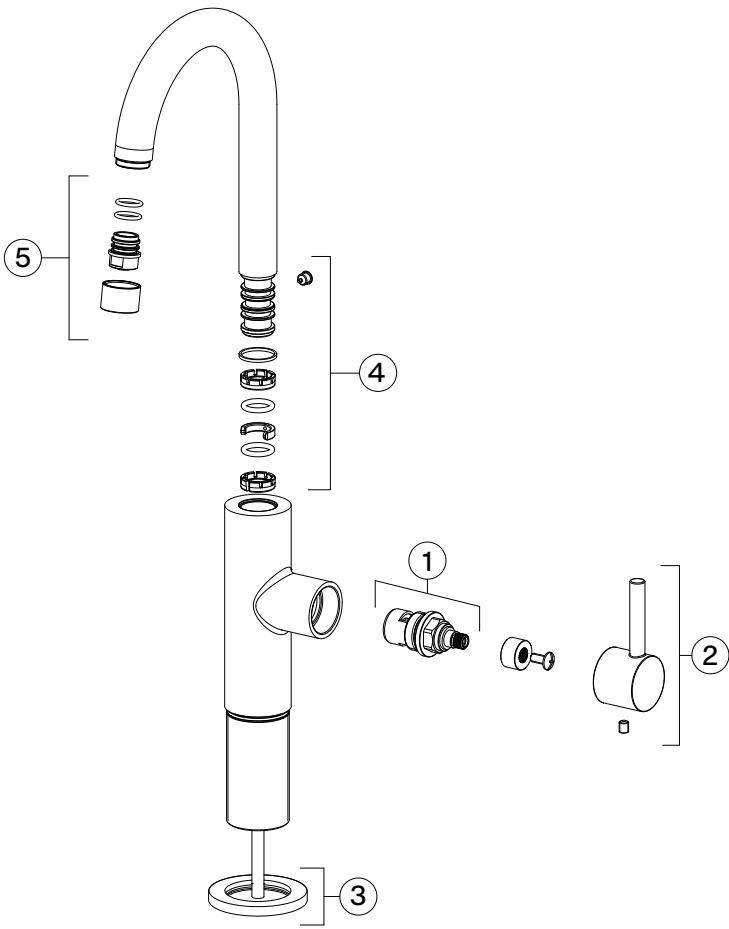
Ne pas utiliser de détergents agressifs, de solvants, de produits chimiques (en particulier les nettoyeurs à base **de chlore**), d'éponges métalliques, etc., qui risquent d'abîmer la surface et endommager la finition. Toujours nettoyer avec une éponge douce et de l'eau savonneuse.

Remplacement de la cartouche

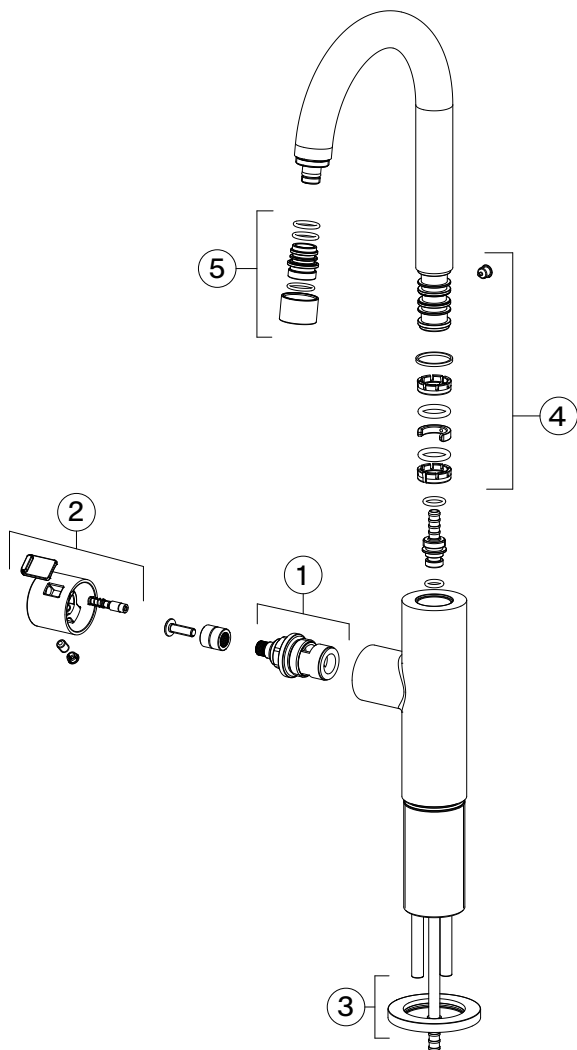
1. Couper l'alimentation d'eau du robinet.
2. Ouvrir brièvement le robinet pour éliminer la pression à l'intérieur.
3. Placer la poignée du robinet en position « OFF ».
4. Démontez la vis de pression de l'ensemble poignée **(A)** à l'aide d'une clé Allen de 2,5 mm.
5. Soulever la poignée **A** du corps du robinet.
6. Dévisser le kit de connecteur **(B)** de la cartouche.
7. Dévisser la cartouche **(C)**.
8. Soulever la cartouche à disque céramique **(C)** du corps et la remplacer par une nouvelle.
9. Remonter le robinet en procédant dans l'ordre inverse.
10. Vérifier l'absence de fuites.



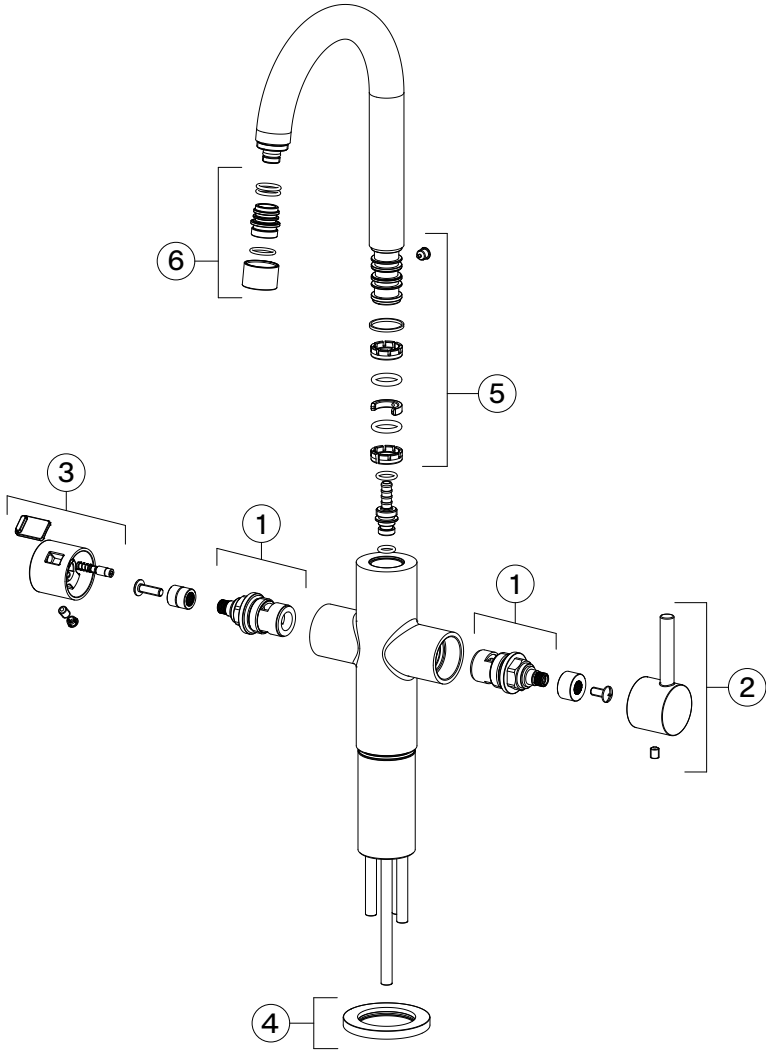
Liste de pièces de rechange/remplacement LAR-FW-CHR



Liste de pièces de rechange/remplacement LAR-HO-CHR



Liste de pièces de rechange/remplacement LAR-HC-CHR



Pour de plus amples informations sur nos produits, leur installation et la garantie, veuillez communiquer avec notre service à la clientèle :

Franke Kitchen Systems
800 Aviation Parkway
Smyrna, TN 37167, États-Unis
Téléphone : 1 800 626-5771
HS-Warranty.US@Franke.com

Franke Kindred Canada Ltd.
1000, Franke Kindred Way
Midland (Ontario) LR4 4K9
Téléphone : 1 866 687-7465
HS-Warranty.CA@Franke.com

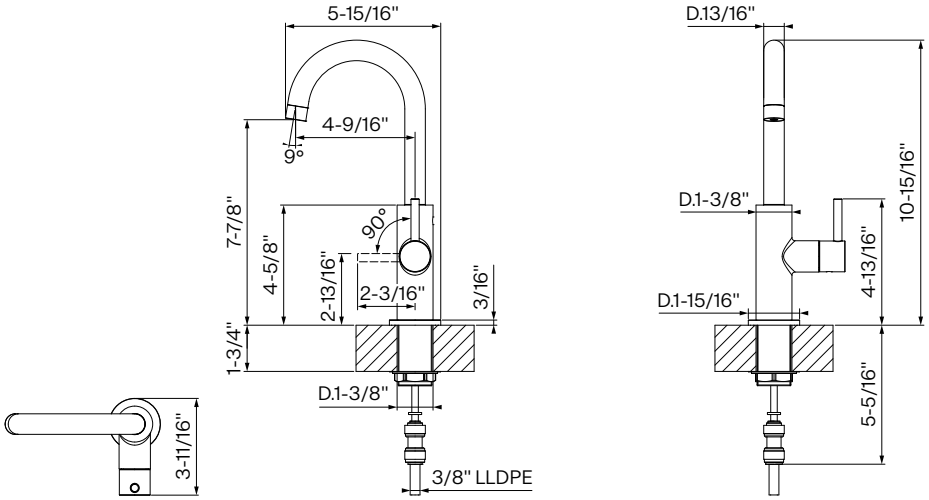
Índice

Descripción General	44
Contenido de la caja	44
Datos técnicos	47
Instrucciones de instalación	47
Antes de empezar	47
Opciones de instalación de agua caliente	47
Opciones de instalación de agua fría	48
Pasos preliminares	48
Pasos de instalación LAR-FW-CHR	49
Pasos de instalación LAR-HO-CHR	50
Pasos de instalación LAR-HC-CHR	52
Uso y mantenimiento	54
Utilización	54
Mantenimiento general	54
Sustitución del cartucho	55
Lista de repuestos LAR-FW-CHR	56
Lista de repuestos LAR-HO-CHR	57
Lista de repuestos LAR-HC-CHR	58



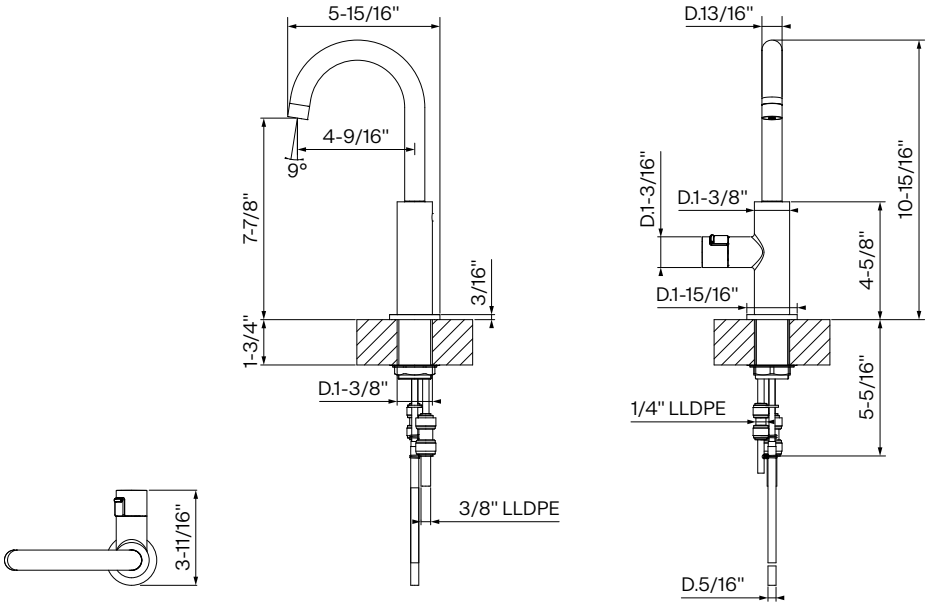
A

Taps Maris Lario LAR-FW-CHR, LAR-FW-SNI, LAR-FW-MBK



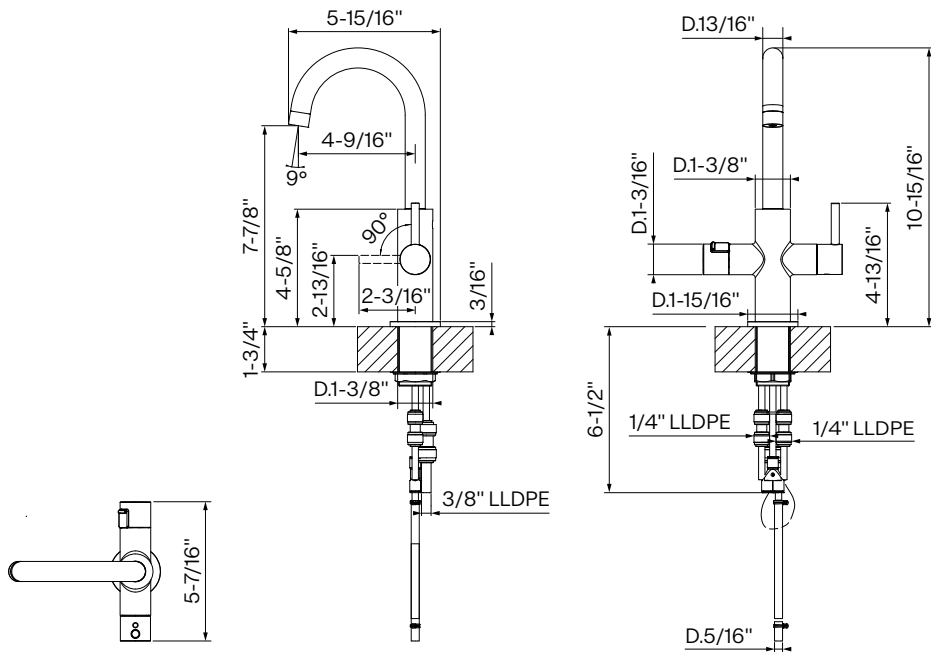
B

Taps Maris Lario LAR-HO-CHR, LAR-HO-SNI, LAR-HO-MBK





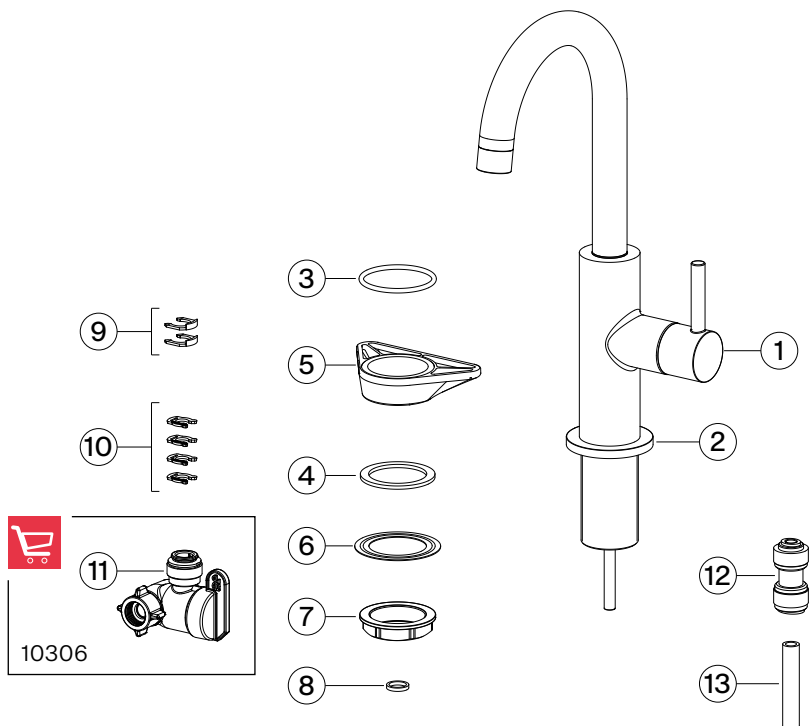
Taps Maris Lario LAR-HC-CHR, LAR-HC-SNI, LAR-HC-MBK



Descripción General

Contenido de la caja

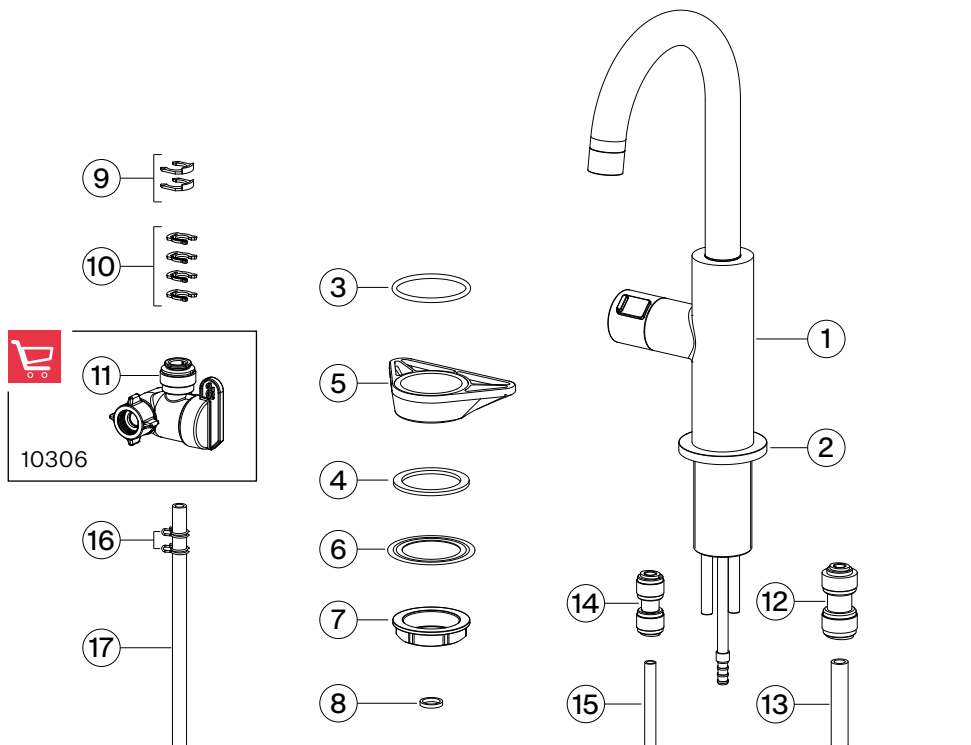
Grifos Maris Lario LAR-FW-CHR, LAR-FW-SNI, LAR-FW-MBK



1. Montaje del grifo
2. Roseta
3. Juntas tóricas
4. Arandela de goma
5. Brida de plástico
6. Placa de fijación
7. Tuerca de fijación
8. Arandela de fibra

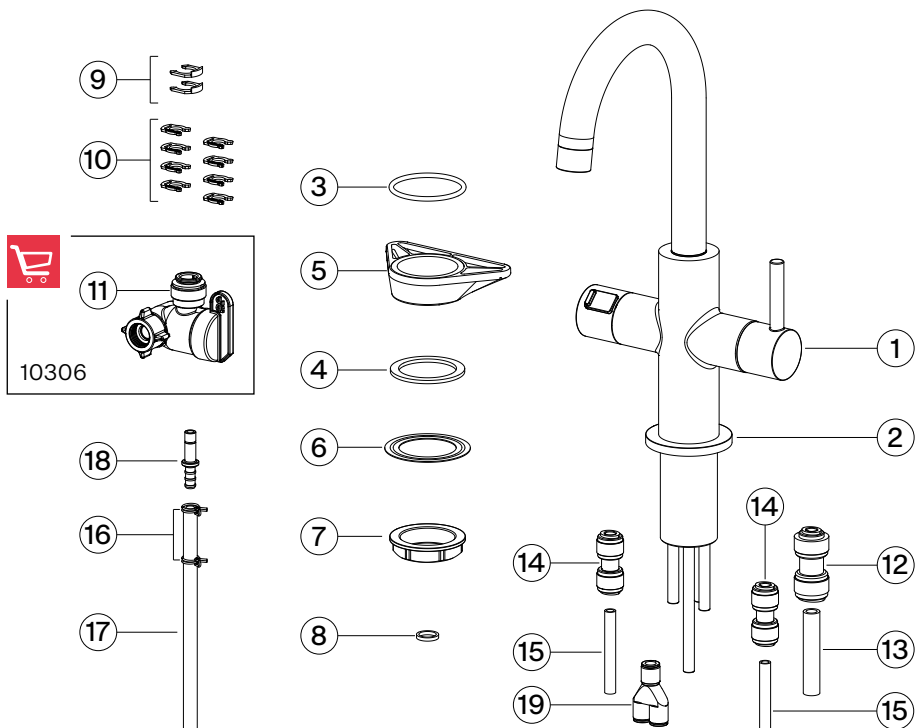
9. Clip de seguridad 3/8"
10. Clip de seguridad 1/4"
11. Válvula de cierre de ángulo (no incluido)
12. Conexión rápida 3/8"x1/4"
13. Tubo de polietileno de baja densidad de 3/8"

Grifos Maris Lario LAR-HO-CHR, LAR-HO-SNI, LAR-HO-MBK



- | | |
|---|--|
| <ul style="list-style-type: none"> 1. Montaje del grifo 2. Roseta 3. Juntas tóricas 4. Arandela de goma 5. Brida de plástico 6. Placa de fijación 7. Tuerca de fijación 8. Arandela de fibra 9. Clip de seguridad 3/8" 10. Clip de seguridad 1/4" | <ul style="list-style-type: none"> 11. Válvula de cierre de ángulo (no incluido) 12. Conexión rápida 3/8"x1/4" 13. Tubo de polietileno de baja densidad de 3/8" 14. Conexión rápida 1/4" 15. Tubo de polietileno de baja densidad de 1/4" 16. Abrazadera clamp 17. Tubo de silicona |
|---|--|

Grifos Maris Lario LAR-HC-CHR, LAR-HC-SNI, LAR-HC-MBK



- | | |
|---|--|
| <ul style="list-style-type: none"> 1. Montaje del grifo 2. Roseta 3. Juntas tóricas 4. Arandela de goma 5. Brida de plástico 6. Placa de fijación 7. Tuerca de fijación 8. Arandela de fibra 9. Clip de seguridad 3/8" 10. Clip de seguridad 1/4" | <ul style="list-style-type: none"> 11. Válvula de cierre de ángulo (no incluido) 12. Conexión rápida 3/8"x1/4" 13. Tubo de polietileno de baja densidad de 3/8" 14. Conexión rápida 1/4" 15. Tubo de polietileno de baja densidad de 1/4" 16. Abrazadera clamp 17. Tubo de silicona 18. Adaptador 19. Conector rápido "Y" |
|---|--|

Nota: Póngase en contacto con nosotros inmediatamente si observa inconsistencias. teléfono: 1-800-626-5771 página web: www.franke.com correo electrónico: ks-customerservice.us@franke.com

Datos técnicos

Datos operativos	Valor		
Presión del agua (recomendada)	35-75 PSI	2,4-5 bar	240-500 kPa
Presión del agua (máx.)	145 PSI	10 bar	1000 kPa
Temperatura del agua caliente (recomendada)	120-140°F	50-60°C	
Tamaño del orificio del grifo	1-1/4"	32 mm	



Certifica que este grifo cumple con ASME A112.18.1 / CSA B125.1, NSF/ANSI/CAN 61-2021: Q<1, NSF 372. El grifo también cumple los requisitos de consumo de agua de la Comisión de Energía de California y del Departamento de Energía de EE.UU.

Instrucciones de instalación

Antes de empezar

Para obtener los mejores resultados, Franke recomienda que esta grifería sea instalada por un profesional autorizado en plomería. El instalador debe familiarizarse con el modo en que se instalará y funcionará este grifo como parte de una instalación de suministro de agua en el punto de uso **antes de** instalar los productos, ya que existen varias opciones de instalación. Asegúrese de respetar todas las normas locales de plomería y construcción durante la instalación.

Opciones de instalación de agua caliente

El dispensador de la serie **LAR-HO-CHR** sólo ofrece agua caliente. Este dispensador debe utilizarse en combinación con una caldera integrada Franke. El uso de un sistema de filtración de agua Franke además de una caldera es opcional, pero se recomienda

especialmente para prolongar la vida útil y mejorar el rendimiento de la caldera, además de suministrar agua de mucha mayor calidad en comparación con el agua sin filtrar que entra en el tanque.

El dispensador de la serie **LAR-HC-CHR** ofrece agua caliente y filtrada por separado. Este dispensador debe utilizarse junto con una caldera integrada Franke y un sistema de filtración de agua Franke.

Ambos modelos utilizan 3 tubos para conectarse al sistema.

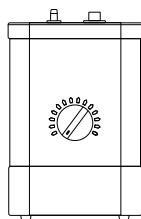
- Un tubo de polietileno de 3/8" para el suministro de agua fría al grifo distribuidor.
- Un tubo de polietileno de 1/4" para transportar el agua filtrada desde el grifo dispensador hasta la unidad de la caldera.
- Un tubo opaco de silicona de alta temperatura para transportar el agua calentada desde la caldera hasta el grifo dispensador.

Opciones de instalación de agua fría

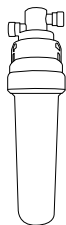
El dispensador de la serie **LAR-FW-CHR** suministra agua potable filtrada, así como la opción de agua potable refrigerada. Este dispensador debe utilizarse junto con un sistema de filtración Franke. Para agua potable refrigerada, se requiere una unidad de depósito refrigerador Franke. Este modelo utiliza un tubo de

polietileno de 3/8" para suministrar agua filtrada a los grifos.

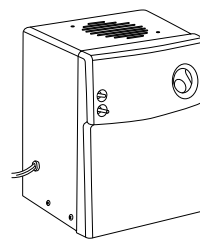
Importante: Franke recomienda utilizar sólo componentes originales Franke en combinación con todas las griferías dispensadoras Franke. No se garantiza el funcionamiento de los grifos dispensadores si se utilizan productos de filtración, calderas o accesorios que no sean componentes originales de Franke.



Calderas



Sistemas de filtración



Tanque refrigerador

Pasos preliminares

1. Se recomienda tomar los componentes y localizar sus posiciones óptimas antes de iniciar la instalación.
2. Asegúrese de que hay espacio suficiente para que la(s) manija(s) del surtidor se abra(n) completamente sin interferencias.
3. Asegúrese de que todas las conexiones eléctricas y de plomería lleguen a las posiciones de montaje previstas para todos los componentes y de que no haya obstrucciones ni curvas cerradas en las tuberías.
4. Asegúrese de que la encimera no tenga más de 2" de grosor.

Importante: Para los pasos posteriores, será necesario cortar y encaminar los

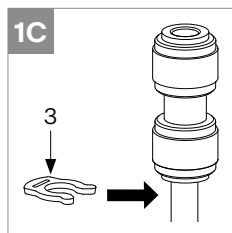
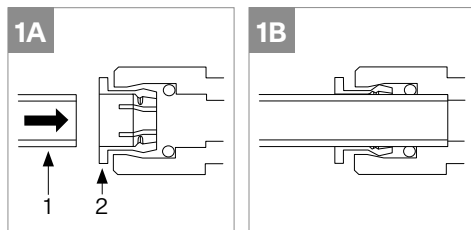
tubos para adaptarlos a la aplicación específica de su hogar. Todos los tubos deben cortarse a escuadra y sin rebabas. Asegúrese de que no haya daños a menos de 1" del extremo cortado.

No utilice ninguna forma de compuestos de sellado: Esto no es necesario para las conexiones de ajuste a presión, y el uso de compuestos de sellado podría causar fugas.

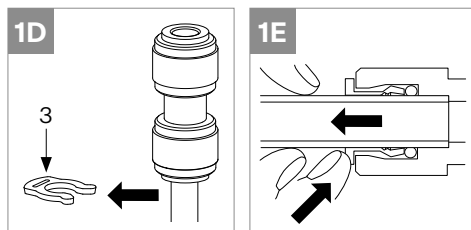
Todas las conexiones de los tubos deben tenderse de forma que se eviten las curvas cerradas y tengan suficiente holgura para evitar tensiones en las conexiones. Tire suavemente de cada conexión para asegurarse de que están bien sujetas. Consulte el diagrama siguiente para obtener información detallada sobre la instalación y extracción de los tubos.

5. Cómo insertar/extraer tubos en conexiones de ajuste a presión:

- Inserte el tubo **(1)** en ángulo recto (fig. 1A).
- Asegúrese de insertar completamente el tubo (fig. 1B).
- Coloque el clip de seguridad **(3)** (fig. 1C).



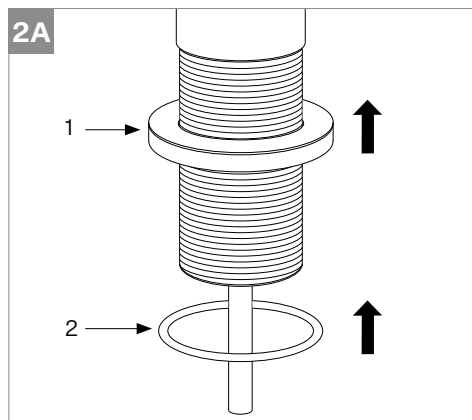
- Para retirar la tubería en las conexiones a presión: retire el clip de seguridad **(3)**, empuje el collarín **(2)** y extraiga la tubería **(1)** (fig. 1D-1E).



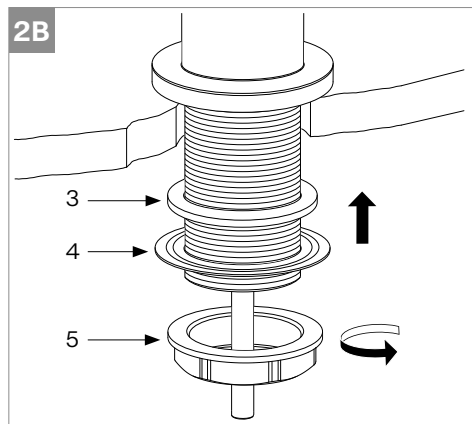
6. Saque todo el contenido del paquete y compruebe que está completo.
7. Corte el orificio de montaje de 32 mm (1-1/4") de diámetro en la posición deseada (si no hay uno disponible).
8. Cierre el suministro de agua.

Pasos de instalación LAR-FW-CHR

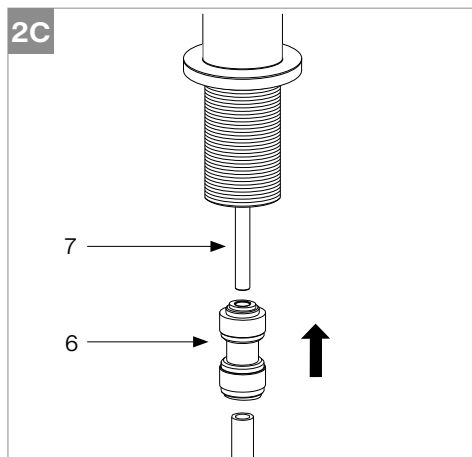
1. Retire los herrajes de montaje del vástago del cuerpo del grifo.
2. Deslice la roseta **(1)** sobre la espiga. Asegúrese de que la junta tórica **(2)** está colocada en su asiento en la roseta (fig. 2A).



3. Coloque el grifo en el orificio, orientando el caño hacia la cubeta del fregadero con las asas en posición para girar hacia delante.
4. Instale los herrajes de montaje debajo de la superficie de montaje en el siguiente orden: Arandela de goma **(3)**, placa de presión **(4)** y tuerca de fijación **(5)** (fig. 2B).



5. Conecte el suministro de agua fría al grifo:
- Inserte el accesorio de empuje de 3/8" (6) en la tubería de cobre (7) (fig. 2C).



Advertencia: El uso de herramientas para apretar este racor puede provocar fugas.

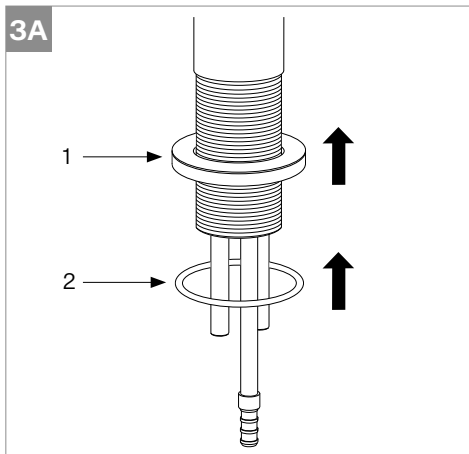
- Inserte el tubo de polietileno de 3/8" en el conector de ajuste a presión (fig. 1A, 1B).

Nota: Debe haber una etiqueta de servicio adherida al tubo de polietileno de 3/8". No retire la etiqueta.

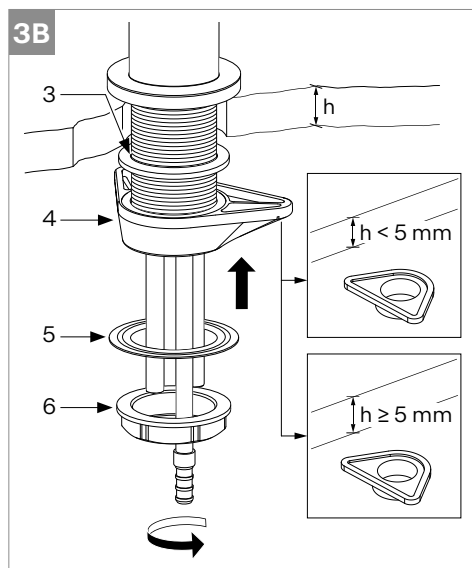
6. Conecte el tubo de polietileno de 3/8" a la salida del sistema de filtración como se indica en las instrucciones del sistema de filtración.
7. Abra el grifo y compruebe si hay fugas.

Pasos de instalación LAR-HO-CHR

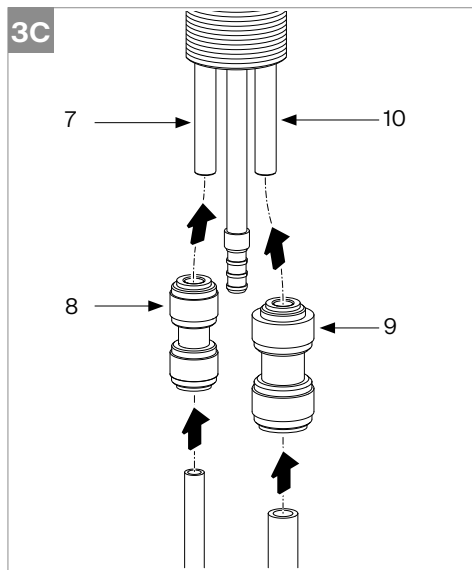
1. Deslice la roseta (1) sobre la espiga. Asegúrese de que la junta tórica (2) está colocada en su asiento en la roseta (fig. 3A).



2. Coloque el grifo en el orificio, orientando el caño hacia la cubeta del fregadero con las asas en posición para girar hacia delante.
3. Instale los herrajes de montaje en el vástago de montaje debajo de la superficie de montaje en el siguiente orden: Arandela de goma (3), brida de plástico (4), placa de fijación (5) y tuerca de fijación (6) (fig. 3B).



4. Apriete la contratuerca (fig. 3B).
5. Inserte el conector a presión de 1/4" **(8)** en la salida de agua caliente de la válvula de agua caliente de la caldera **(7)** y el racor de 3/8" **(9)** en la entrada de agua fría (fig. 3C).

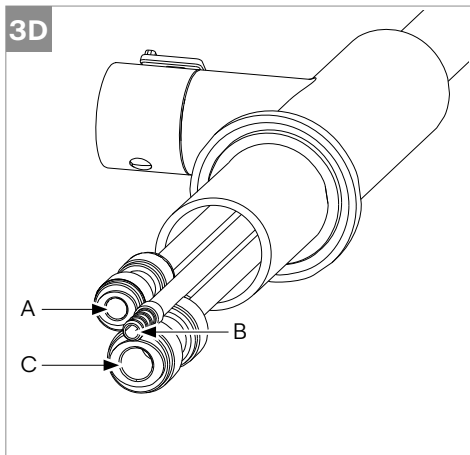


Advertencia: El uso de herramientas para apretar este racor puede provocar fugas.

6. Para el lado frío, conecte el tubo de polietileno de 3/8" al racor de empuje de 3/8" (fig. 1A, 1B) y conecte el otro extremo del tubo al sistema de filtración tal como se indica en las instrucciones del sistema de filtración (fig. 3D).

Nota: Debe haber una etiqueta de servicio adherida al tubo de polietileno de 3/8". No retire la etiqueta.

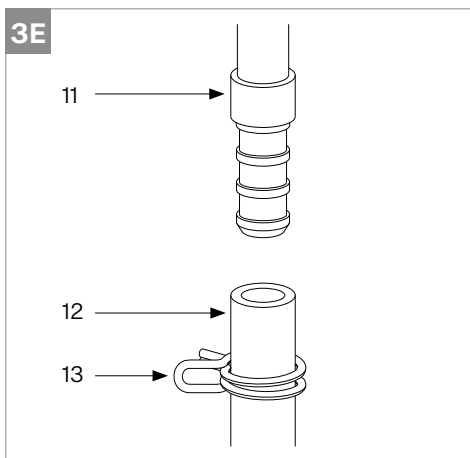
7. Para el lado caliente, conecte el tubo de polietileno de 1/4" al conector de 1/4" (fig. 1A, 1B) y conecte el otro extremo del tubo de polietileno a la entrada de la caldera, tal como se indica en las instrucciones de la caldera (fig. 3D).



Conexión de los tubos de polietileno (fig. 3D):

- A. salida hacia la caldera,
- B. entrada del tubo desde la caldera,
- C. desde el filtro.

8. Conecte el tubo de silicona de alta temperatura **(12)** a la boquilla de montaje **(11)** y fije el tubo con las abrazaderas de manguera **(13)** (fig. 3E).



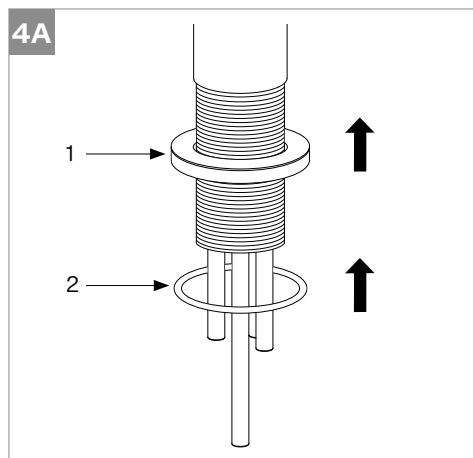
9. Conecte el otro extremo del tubo de silicona de alta temperatura a la salida de la caldera como se indica en las instrucciones de la caldera.

Nota: Todos los tubos suministrados con el grifo deben ser más largos de lo necesario para realizar las conexiones a la caldera. Se recomienda cortar estos tubos a la longitud adecuada para eliminar cualquier bucle innecesario o puntos bajos en los tubos después de instalados.

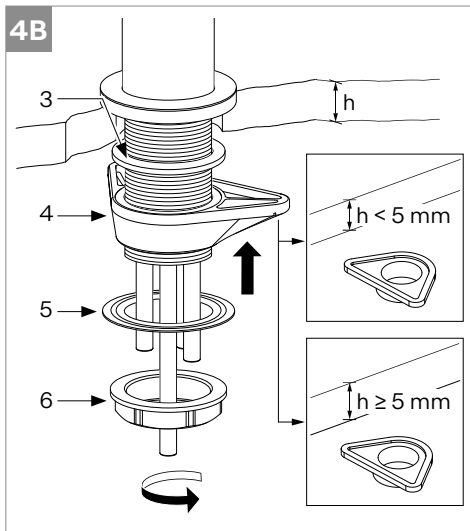
10. Abra el grifo y compruebe si hay fugas.

Pasos de instalación LAR-HC-CHR

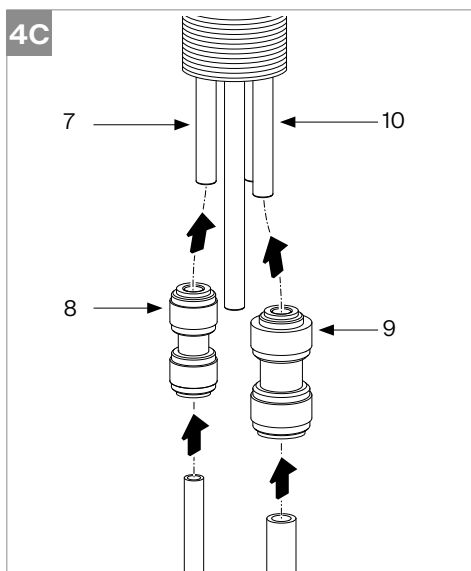
1. Deslice la roseta (1) sobre la espiga. Asegúrese de que la junta tórica (2) está colocada en su asiento en el escudo (fig. 4A).



2. Coloque el grifo en el orificio, orientando el caño hacia la cubeta del fregadero con las asas en posición para girar hacia delante.
3. Instale los herrajes de montaje en el vástago de montaje debajo de la superficie de montaje en el siguiente orden: Arandela de goma (3), brida de plástico (4), placa de fijación (5) y tuerca de fijación (6) (fig. 4B).



4. Apriete la contratuerca (fig. 4B).
5. Introduzca el racor de 1/4" (8) en la salida de agua caliente de la válvula de agua caliente de la caldera (7) y el racor de 3/8" (9) en la entrada de agua fría (10) (fig. 4C).

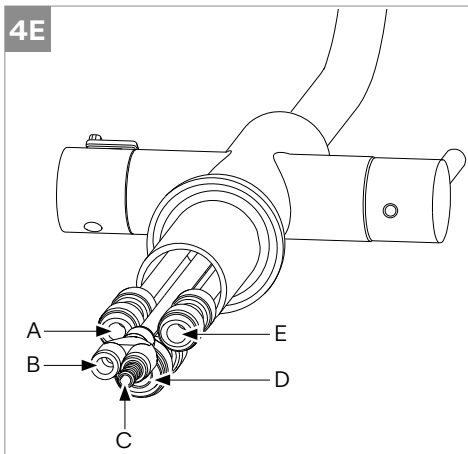
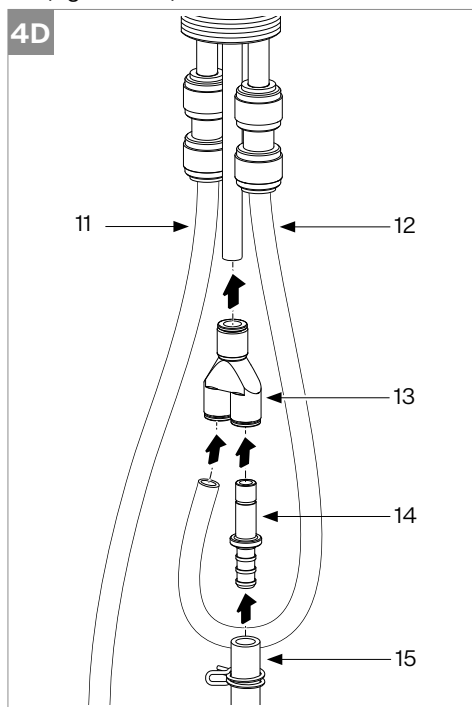


Advertencia: El uso de herramientas para apretar este racor puede provocar fugas.

6. Para el lado frío, conecte el tubo de polietileno de 3/8" de la válvula de agua filtrada (derecha) al conector de presión de 3/8" (fig. 1A, 1B) y conecte el otro extremo del tubo a la entrada izquierda del conector en "Y" (**13**) (fig. 4D-4E).

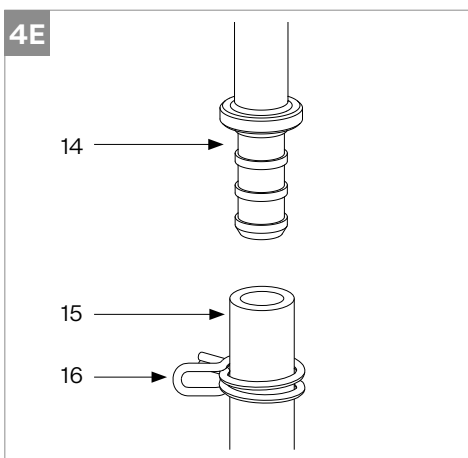
Nota: Debe haber una etiqueta de servicio adherida al tubo de polietileno de 3/8". No retire la etiqueta.

7. Para el lado caliente, conecte el tubo de polietileno de 1/4" (**11**) de la válvula de agua hirviendo (izquierda) al conector de 1/4" (fig. 1A, 1B) y conecte el otro extremo del tubo de polietileno a la entrada de la caldera, tal como se indica en las instrucciones de la caldera (fig. 4D-4E).



Conexión de tubos de polietileno (fig. 4E):

- A. salida hacia la caldera,
 B. entrada al caño con agua filtrada,
 C. entrada al caño con agua hirviendo procedente de la caldera,
 D. alimentación del filtro,
 E. salida de la válvula de agua filtrada a la boquilla.
8. Conecte el tubo de silicona de alta temperatura (**15**) a la boquilla de montaje (**14**) y fije el tubo con abrazaderas de manguera (**16**) (fig. 4E). Conecte el tubo de silicona con la boquilla de montaje a la entrada izquierda del conector en "Y" (**13**).



9. Conecte el otro extremo del tubo de silicona a la salida de la caldera siguiendo las instrucciones.

Nota: Todos los tubos suministrados con el grifo deben ser más largos de lo necesario para realizar las conexiones a la caldera. Se recomienda cortar

estos tubos a la longitud adecuada para eliminar cualquier bucle innecesario o puntos bajos en los tubos después de instalados.

10. Abra el grifo y compruebe si hay fugas.

Uso y mantenimiento

Utilización

Tire de la(s) palanca(s) hacia delante para abrir el suministro de agua. Ambas válvulas permanecerán en la posición "on" hasta que se giren de nuevo a la posición vertical.

Nota: El caño puede girar 360°.

Advertencia: No accione las dos manijas al mismo tiempo, ya que se podría acumular presión en la caldera, lo que provocaría la dilatación de la cámara y, finalmente, su rotura. Estos daños no están cubiertos por la garantía.

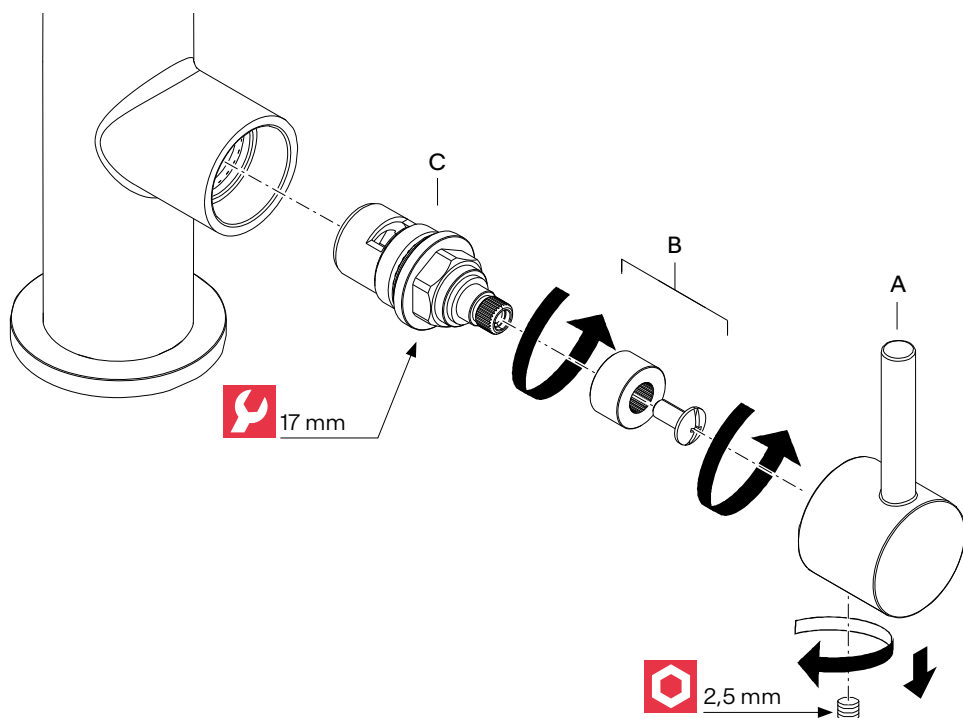
Suspensión estacional: Si tiene previsto ausentarse de casa durante un periodo de tiempo prolongado, consulte las instrucciones del sistema de filtración de agua y/o del sistema de caldera (si aplica) en el modo Invierno o Suspensión estacional para evitar fallos en el sistema.

Mantenimiento general

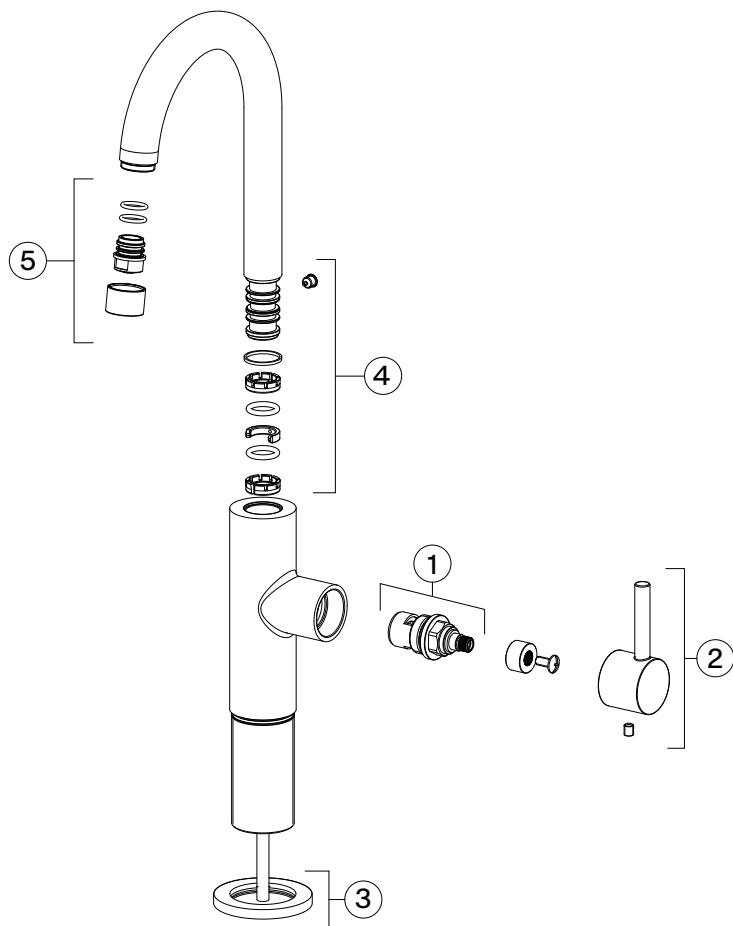
No utilice detergentes fuertes, disolventes, agentes químicos, especialmente limpiadores a base de **cloro**, esponjas metálicas, etc. que puedan dañar la superficie y deteriorar el acabado. Limpiar sólo con una esponja suave y agua jabonosa.

Sustitución del cartucho

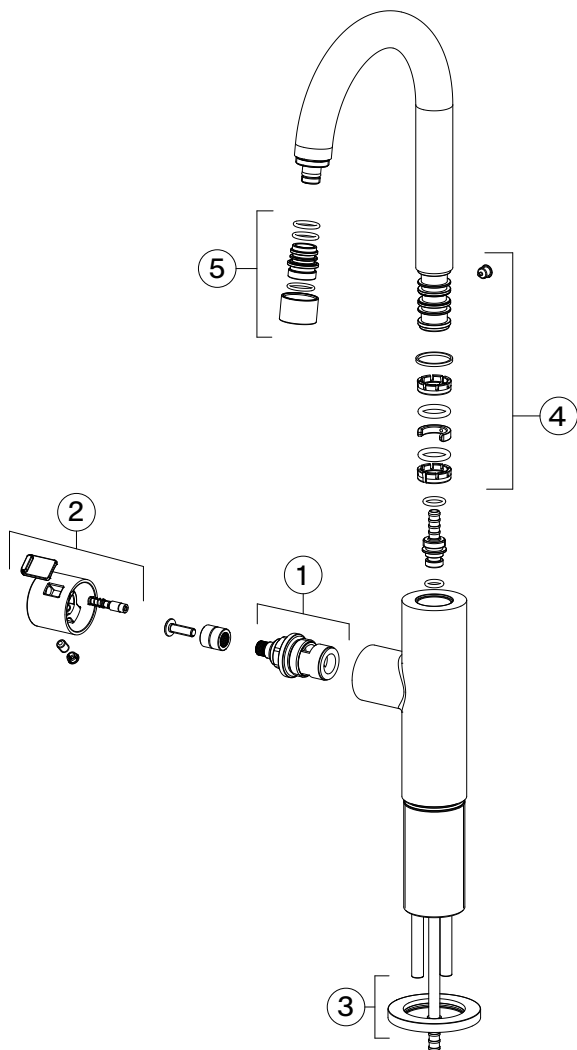
1. Cierre el suministro de agua al grifo.
2. Abra brevemente el grifo para aliviar la presión en su interior.
3. Mueva la manija del grifo a la posición "OFF".
4. Retire el tornillo de fijación del conjunto del mango (**A**) con una llave hexagonal de 2,5 mm.
5. Tire de la palanca (**A**) para sacarla del cuerpo del grifo.
6. Desenrosque el kit de conexión (**B**) del cartucho.
7. Desenrosque el cartucho (**C**).
8. Levante el cartucho de disco cerámico (**C**) del cuerpo y sustitúyalo por uno nuevo.
9. Vuelva a montar el grifo en orden inverso.
10. Prueba de fugas.



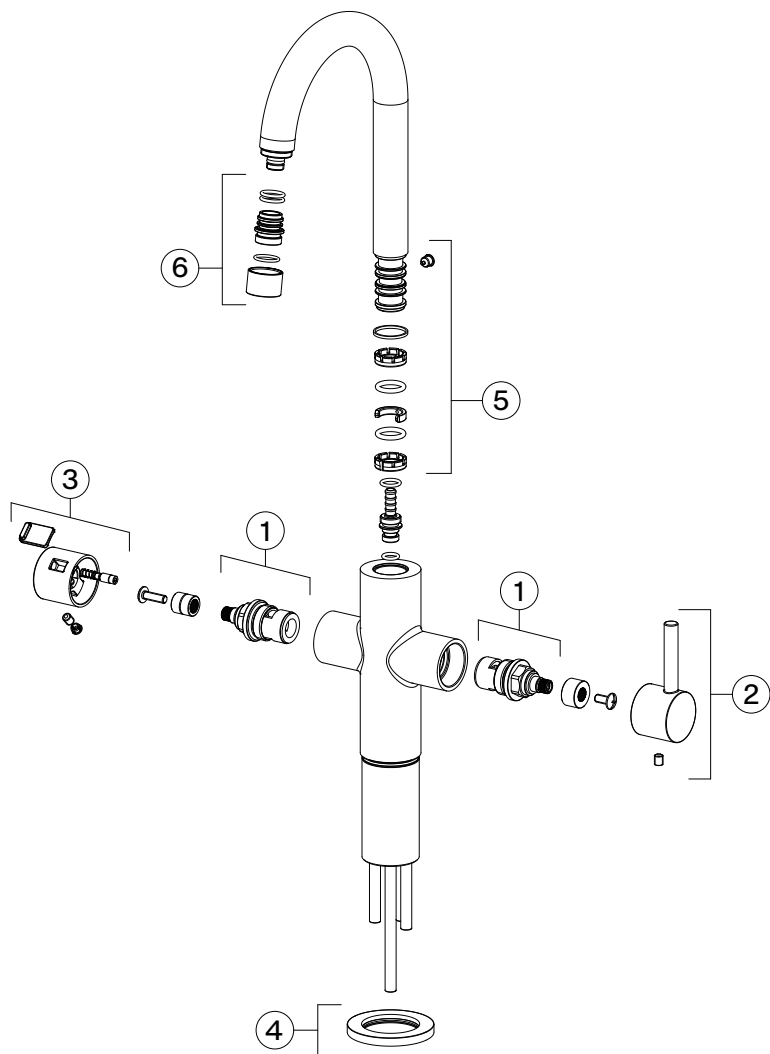
Lista de repuestos LAR-FW-CHR



Lista de repuestos LAR-HO-CHR



Lista de repuestos LAR-HC-CHR



Para cualquier información adicional sobre nuestros productos, sobre la instalación de los mismos o sobre la garantía, póngase en contacto con nuestro servicio de atención al cliente:

Sistemas de Cocina Franke
800 Aviation Parkway
Smyrna, TN 37167, USA
Teléfono: 1-800-626-5771
HS-Warranty.US@Franke.com

Franke Kindred Canada Ltd.
1000 Franke Kindred Way
Midland, ON LR4 4K9
Teléfono: 1-866-687-7465
HS-Warranty.CA@Franke.com

Canada

Franke Kindred Canada Ltd.
1000 Franke Kindred Way
Midland, ON LR4 4K9
Phone: 1-866-687-7465

USA and Mexico

Franke Home Solutions North America, LLC
800 Aviation Parkway
Smyrna, TN 37167, USA
Phone: 1-800-626-5771